

PROGNOZA ODDZIAŁYWANIA NA ŚRODOWISKO PROJEKTU ZMIANY STUDIUM UWARUNKOWAŃ
I KIERUNKÓW ZAGOSPODAROWANIA PRZESTRZENNEGO MIASTA I GMINY GONIĄDZ

BURMISTRZ GONIĄDZA

**PROGNOZA ODDZIAŁYWANIA NA ŚRODOWISKO
PROJEKTU ZMIANY STUDIUM UWARUNKOWAŃ I KIERUNKÓW
ZAGOSPODAROWANIA PRZESTRZENNEGO
MIASTA I GMINY GONIĄDZ**

GONIĄDZ, wrzesień 2023 r. – marzec 2024

Spis treści

Spis treści	2
1. Informacje o zawartości, głównych celach projektowanego dokumentu oraz jego powiązaniach z innymi dokumentami	4
1.1. Podstawa prawna i zakres opracowania	4
1.2. Cel prognozy	5
2. Informacje o metodach zastosowanych przy sporządzaniu prognozy.....	13
3. Propozycje dotyczące przewidywanych metod analizy skutków realizacji postanowień projektowanego dokumentu oraz częstotliwości jej przeprowadzania	13
4. Informacje o możliwym transgranicznym oddziaływaniu na środowisko	14
5. Istniejący stan środowiska oraz potencjalne zmiany jego stanu w przypadku braku realizacji projektowanego dokumentu	14
5.1. Walory zasobowo-użytkowe środowiska przyrodniczego	25
5.2. Procesy przyrodnicze i powiązania przyrodnicze planu z otoczeniem	26
5.3. Diagnoza stanu antropizacji środowiska przyrodniczego	27
5.4. Obszary objęte ochroną prawną.....	33
5.5. Potencjalne zmiany stanu środowiska w przypadku brak realizacji przedsięwzięcia.....	37
6. Stan środowiska na obszarach objętych przewidywanym znaczącym oddziaływaniem.....	37
7. Istniejące problemy ochrony środowiska istotne z punktu widzenia realizacji projektowanego dokumentu w szczególności dotyczące obszarów podlegających ochronie na podstawie ustawy z dnia 16 kwietnia 2004 r. o ochronie przyrody.....	40
8. Cele ochrony środowiska ustanowione na szczeblu międzynarodowym, wspólnotowym i krajowym, istotne z punktu widzenia projektowanego dokumentu	41
8.1. Zagrożenia przyrodnicze	41
9. Przewidywane znaczące oddziaływania, w tym oddziaływania bezpośrednie, pośrednie, wtórne, skumulowane, krótkoterminowe, średnioterminowe i długoterminowe, stałe chwilowe oraz pozytywne i negatywne, na cele i przedmiot ochrony Natura 2000 oraz integralność tego obszaru na środowisko	41
9.1. Charakterystyka podstawowych ustaleń zmiany Studium	42
9.2. Różnorodność biologiczna i roślinność	45
9.3. Ludzie	45
9.4. Zwierzęta i roślinność.....	45

9.5. Powietrze atmosferyczne i klimat akustyczny.....	46
9.6. Krajobraz i powierzchnia ziemi.....	47
9.7. Wody powierzchniowe i wody podziemne	47
9.8. Zasoby naturalne.....	47
9.9. Zabytki i dobra materialne	47
9.10. Obszary Natura 2000	47
9.11. Uwarunkowania ochrony środowiska kulturowego, zabytków, dóbr kultury współczesnej i krajobrazu kulturowego.....	49
10. Rozwiązania mające na celu zapobiegania, ograniczanie lub kompensację przyrodniczą negatywnych oddziaływań na środowisko, mogących być rezultatem realizacji projektowanego dokumentu, w szczególności na cele i przedmioty ochrony obszaru Natura 2000 oraz integralność tego obszaru	49
11. Rozwiązania alternatywne do rozwiązań zawartych w projektowanym dokumencie wraz z uzasadnieniem ich wyboru oraz opis metod dokonania oceny prowadzącej do tego wyboru albo wyjaśnienie braku rozwiązań alternatywnych, w tym wskazania napotkanych trudności wynikających z niedostatków techniki lub luk we współczesnej wiedzy.	50
12. Opis przewidywanych metod i częstotliwość monitoringu w przypadku znaczącego wpływu na środowisko, spowodowanego realizacją inwestycji	50
13. Streszczenie w języku niespecjalistycznym.....	50
Załącznik	55

1. Informacje o zawartości, głównych celach projektowanego dokumentu oraz jego powiązaniach z innymi dokumentami

1.1. Podstawa prawna i zakres opracowania

Podstawę opracowania miejscowego planu zagospodarowania przestrzennego stanowią:

1. Uchwała Nr XLI/299/18 Rady Miejskiej w Goniądzu z dnia 9 kwietnia 2018 r. w sprawie studium uwarunkowań i kierunków zagospodarowania przestrzennego miasta i gminy Goniądz.
2. Studium uwarunkowań i kierunków zagospodarowania przestrzennego miasta i gminy Goniądz uchwalonego uchwałą Nr XLI/299/18 Rady Miejskiej W Goniądzu z dnia 9 kwietnia 2018 r.

Prognozę oddziaływania na środowisko do projektu zmiany studium uwarunkowań i kierunków zagospodarowania przestrzennego miasta i gminy Goniądz opracowano zgodnie z art. 51 ust. 2 Ustawy z dnia 3 października 2008 r. o udostępnianiu informacji o środowisku i jego ochronie, udziale społeczeństwa w ochronie środowiska oraz ocenach oddziaływania na środowisko (Dz. U. z 2023 r. poz. 1094, 1113, 1501, 1506.).

Celem prognozy jest wykazanie w jaki sposób i w jakim zakresie zmiana Studium uwarunkowań i kierunków zagospodarowania przestrzennego miasta i gminy Goniądz wpłynie na środowisko. Ze względu na dużą złożoność zjawisk przyrodniczych, ograniczony zakres rozpoznania środowiska oraz ogólny charakter dokumentów planistycznych, ocena potencjalnych przekształceń środowiska wynikających z projektowanego przeznaczenia terenu ma formę prognozy.

Do pozostałych celów realizacji prognozy zalicza się:

- a) wyeliminowanie jeszcze na etapie sporządzania zmiany Studium uwarunkowań i kierunków zagospodarowania przestrzennego miasta i gminy Goniądz ustaleń sprzecznych z zasadami zrównoważonego rozwoju analizowanego obszaru i jego otoczenia,
- b) ocenę skutków oddziaływania na środowisko przyjętego planu,
- c) ocenę na ile ustalenia planu pozwolą na zachowanie istniejących wartości zasobów środowiska, na ile wzbogacą lub odtworzą obniżone, czy też zdegradowane wartości oraz w jakim stopniu spotęgują lub osłabiają istniejące zagrożenia, a także na ile stwarzają możliwość pojawienia się nowych szans dla ukształtowania wyższej jakości środowiska.

Zakres i stopień szczegółowości „prognozy” został uzgodniony przez:

- Regionalnego Dyrektora Ochrony Środowiska w Białymstoku pismem WPN.411.1.29.2022.MS2 z dnia 01.09.2022 r.,
- Państwowego Powiatowego Inspektora Sanitarnego w Mońkach - Uzgodnienie NZ.0523.2.2022 z dnia 31.08.2022 r.

Materiały źródłowe

- Opracowanie ekofizjograficzne sporządzone na potrzeby zmiany studium uwarunkowań i kierunków zagospodarowania przestrzennego miasta i gminy Goniądz,
- Program Ochrony Środowiska Województwa Podlaskiego na lata 2017-2020 z perspektywą do 2024 r. (2017 r.),
- Program Ochrony Środowiska dla miasta i gminy Goniądz na lata 2021-2025 z perspektywą do 2027 r.
- Wojewódzki Plan Gospodarki Odpadami na lata 2016-2022 (Uchwała Sejmiku Województwa Podlaskiego Nr XXXII/280/16 z dn. 19 grudnia 2016 r.),
- ustawa z dnia 27 kwietnia 2001 r. Prawo ochrony środowiska (Dz. U. z 2022 r. poz. 2556, 2687, z 2023 r. poz. 877, 1506.);
- ustawa z dnia 16 kwietnia 2004 r. o ochronie przyrody Dz. U. z 2023 r. poz. 1336),

- ustawa z dnia 3 lutego 1995 r. o ochronie gruntów rolnych i leśnych (Dz. U. z 2022 r. poz. 2409, z 2023 r. poz. 1597.),
- pozostałe dokumenty, materiały planistyczne, w tym programy zawierające zadania służące do realizacji ponadlokalnych celów publicznych, materiały przyrodnicze, inwentaryzacyjne i studialne dotyczące środowiska,
- ze stron internetowych: www.mos.gov.pl, www.wrotapodlasia.pl, www.geoportal.gov.pl <http://geoportal.kzgw.gov.pl>, www.wios.bialystok.pl; www.bialystok.lasy.gov.pl;

1.2. Cel prognozy

Prognoza oddziaływania na środowisko dotyczy Uchwały Nr XLI/299/18 Rady Miejskiej w Goniądzu z dnia 9 kwietnia 2018 r. w sprawie studium uwarunkowań i kierunków zagospodarowania przestrzennego miasta i gminy Goniądz.

Przedmiotem zmiany suikzp jest aktualizacja ustaleń dotyczących wyznaczenia obszarów, na których rozmieszczone będą urządzenia wytwarzające energię z odnawialnych źródeł energii o mocy zainstalowanej większej niż 500 kW, a także ich stref ochronnych związanych z ograniczeniami w zabudowie oraz zagospodarowaniu i użytkowaniu terenu oraz dostosowanie w niezbędnym zakresie zapisów studium do obowiązującego stanu prawnego.

Dodatkowo wskazuje się w studium nieznaczące obszary zmiany w przeznaczeniu terenów zgodnie z wnioskami złożonymi w procedurze zmiany studium: teren P-TR1 – produkcji dla działek nr ewidencyjny 1612/6, 1612/7 i 1612/8 w obrębie Mierkienniki I (na wniosek PKP S.A. OGN w Warszawie), tereny UT-TR2 – tereny udostępnienia turystycznego i edukacji przyrodniczej dla działek nr ewidencyjny 271 i 273 w obrębie Osowiec (na wniosek Starosty Monieckiego), teren U-TR3- teren usług dla działki m.in. nr ewidencyjny 569 w obrębie Osowiec (cele publiczne – wniosek własny) i teren U-TR4 - teren usług z zakresu obsługi komunikacji, dystrybucji paliw, z możliwością usług handlowych, gastronomicznych i z miejscami postojowymi (dla działek 153/6 i 169/2 w obr. Owieczki – rozbudowa istniejącej działalności na wniosek lokalnego przedsiębiorcy).

Celem prognozy jest określenie wpływu na środowisko (rozumie się przez to również oddziaływanie na zdrowie ludzi) :

- skutków wynikających z przeznaczenia terenu,
- skutków realizacji projektu ustaleń zmiany suikzp na poszczególne komponenty środowiska.

Prognoza ocenia stan i funkcjonowanie środowiska,

- zgodność z przepisami prawa z zakresu ochrony środowiska,
- ocenia zagrożenia dla środowiska i zmiany w krajobrazie.

Powiązania opracowywanego dokumentu z innymi dokumentami i opracowaniami

W opracowywanym dokumencie wykorzystano zasady i założenia określone w innych dokumentach, w tym z:

- Planem Zagospodarowania Przestrzennego Województwa Podlaskiego,
- Strategią Rozwoju Województwa Podlaskiego do 2030 r.,
- Plan Gospodarki Odpadami Województwa Podlaskiego na lata 2016-2022,
- Dyrektywą 2000/60/WE Parlamentu Europejskiego i Rady z dnia 23 października 2000 r. ustanawiającą ramy wspólnotowego działania w dziedzinie polityki wodnej (Dz. U. UE L z dnia 220 grudnia 2000 r.) tzw. Ramową Dyrektywą Wodną,
- Pakietem klimatyczno-energetycznym (przyjętym przez Komisję Europejską w grudniu 2008 r.),
- Strategicznym planem adaptacji dla sektorów i obszarów wrażliwych na zmiany klimatu do roku 2020 z perspektywą do roku 2030,
- Krajowym Programem Oczyszczania Ścieków Komunalnych,
- Program Ochrony Powietrza dla strefy Podlaskiej,

- Opracowaniem ekofizjograficznym sporządzonym na potrzeby studium uwarunkowań i kierunków zagospodarowania przestrzennego miasta i gminy Goniądz.

Plan zagospodarowania przestrzennego województwa podlaskiego

Miasto Goniądz zaliczone do Poziomu IV struktury osadniczej województwa tj. małych miast i wsi gminnych. Stanowi jeden z ośrodków pełniących bardziej złożone funkcje o znaczeniu regionalnym, gdzie powinny być w szczególności rozwijane turystyka krajowa i międzynarodowa. W PZPWP określono jako jeden z celów Cel 4. Osiągnięcie i utrzymanie wysokiej jakości środowiska województwa, w tym sieci ekologicznej, dziedzictwa kulturowego i walorów krajobrazowych oraz regionalne użytkowanie ich zasobów, który realizowany jest poprzez:

- integrację zarządzania siecią ekologiczną województwa,
- zwiększanie obszarów chronionych sieci ekologicznej transgranicznych przyrodniczych i krajobrazowych województwa,
- przeciwdziałanie fragmentacji przestrzeni przyrodniczej,
- wzmocnienie potencjału edukacyjnego i turystycznego,
- racjonalne gospodarowanie wodami i lasami,
- ochronę powierzchni ziemi, obszarów występowania złóż kopalin, powietrza atmosferycznego przed zanieczyszczeniami oraz przed hałasem
- ochronę i racjonalne zagospodarowanie dziedzictwa kulturowego

Kształtowanie struktur przestrzennych wspierających osiągnięcie i utrzymanie wysokiej jakości środowiska przyrodniczego i walorów krajobrazowych obejmuje kierunki działań zmierzające do osiągnięcia ww. celu, poprzez m.in.

- a) wdrożenie „Europejskiej sieci ekologicznej NATURA 2000”,
- b) ochrona elementów systemu przyrodniczego województwa,
- c) ochrona powierzchni ziemi,
- d) ochrona powietrza atmosferycznego
- e) ochrona wód śródlądowych – powierzchniowych i podziemnych,
- f) ochrona lasów i zadrzewień oraz wzbogacanie ich walorów,
- g) ochrona przed hałasem, wibracjami i elektromagnetycznym promieniowaniem niejonizującym,
- h) ochrona przed nadzwyczajnymi zagrożeniami środowiska.

W przypadku gminy i miasta Goniądz wskazanego do rozwoju turystyki krajowej i międzynarodowej wskazuje się również na unikalne walory Biebrzańskiego Parku Narodowego w sieci natura 2000, dziedzictwo kulturowe miasta i rozwiniętą infrastrukturę hotelarską. Kierunki wspierania rozwoju infrastruktury turystycznej, wypoczynkowej dotyczyć ma w szczególności rozwoju zagospodarowania terenów rekreacyjnych.

Strategia rozwoju województwa podlaskiego do 2030 r.

Ochrona i dbanie o środowisko naturalne zostały ujęte w Strategii w analizie SWOT, gdzie wskazano, że do mocnych stron województwa należą m.in.

- korzystne warunki do rozwoju nowoczesnego rolnictwa, w tym zrównoważonego i ekologicznego,
- czyste, różnorodne oraz mało zmienione działalnością człowieka środowisko przyrodnicze.

Jako słabą stronę wyróżniono "Postrzeganie przez część społeczeństwa obszarów chronionych jako bariery rozwojowej (w szczególności obszarów NATURA 2000) oraz potrzeba podnoszenia świadomości i kwalifikacji administracji publicznej w zakresie gospodarowania na obszarach chronionych".

Za szanse w kontekście uwarunkowań zewnętrznych uznano m.in.:

- wizerunek województwa jako regionu czystego i ekologicznego,
 - wzrost popytu zewnętrznego na produkty i usługi firm regionu,
 - wzrost popytu na żywność ekologiczną, tradycyjną i regionalną oraz żywność wysokiej jakości,
 - wzrost świadomości ekologicznej,
 - wzrost zainteresowania nowymi formami turystyki (w tym w szczególności turystyką kwalifikowaną),
 - cele Europy ukierunkowane na ochronę środowiska i przeciwdziałanie zmianom klimatu (Zielona Europa).
- Antropopresja na środowisko przyrodnicze została w tym kontekście ujęta jako zagrożenie.

Plan Gospodarki Odpadami Województwa Podlaskiego na lata 2016 - 2022

Gospodarka odpadami w województwie opiera się na wskazanych w planie regionach gospodarki odpadami (RGO). Na obszarze województwa podlaskiego funkcjonują 4 regiony gospodarki odpadami, wskazane w „Planie Gospodarki Odpadami dla Województwa Podlaskiego na lata 2012 - 2017” (Uchwała Nr XX/233/12 Sejmiku Województwa Podlaskiego z dnia 21 czerwca 2012 r. (WPGO 2012)). Odpady komunalne zmieszane, odpady z pielęgnacji terenów zielonych oraz pozostałości z sortowania odpadów komunalnych przeznaczone do składowania mogą być zagospodarowywane tylko i wyłącznie w ramach danego regionu.

Miasto Goniądz znajduje się w Regionie Północnym gospodarki odpadami województwa Podlaskiego, w którym wskazano instalacje regionalne:

1. Instalacja mechaniczno – biologicznego przetwarzania odpadów (MBP):
 - ZUOK w Suwałkach (instalacja istniejąca, konieczność dostosowania do rozp. o MBP)
 - ZZO Koszarówka (instalacja istniejąca)
2. Instalacja przetwarzania odpadów zielonych i innych bioodpadów:
 - ZUOK w Suwałkach (instalacja istniejąca)
 - ZZO Koszarówka (instalacja istniejąca)
3. Składowiska odpadów powstających w procesie mechaniczno – biologicznego przetwarzania zmieszanych odpadów komunalnych oraz pozostałości z sortowania:
 - ZUOK w Suwałkach (instalacja istniejąca)
 - ZZO Koszarówka (instalacja istniejąca).

Dyrektywa 2000/60/WE Parlamentu Europejskiego i Rady z dnia 23 października 2000 r. ustanawiająca ramy wspólnotowego działania w dziedzinie polityki wodnej (Dz. U. UE L z dnia 22 grudnia 2000 r.) tzw. Ramowa Dyrektywa Wodna

Ramowa Dyrektywa Wodna (2000), ustanawiająca ramy wspólnotowego działania w dziedzinie polityki wodnej w Europie, nakłada na wszystkie kraje członkowskie obowiązek osiągnięcia dobrego stanu wód. Określa również sposób dokonywania ocen stanu wód. Oprócz oceny wg zasad wprowadzonych przez RDW, wykonywane są oceny jakości wód powierzchniowych z uwzględnieniem ich przeznaczenia oraz sposobu wykorzystania, wynikające z innych dyrektyw Unii Europejskiej z obszaru wodnego. Pierwszy plan zagospodarowania wodami na obszarze dorzecza Wisły, uwzględniający RDW, został przyjęty w 2011 r. (M.P. z 2011 Nr 49 poz. 549). Aktualizacja Planu (nowy Plan) został przyjęty na podstawie Rozporządzenia Rady Ministrów z dnia 18 października 2016 r. (Dz. U. z 2016 r. poz. 1911).

Zgodnie z zapisami art. 6 Ramowej Dyrektywy Wodnej, Państwa Członkowskie zobligowane są do utworzenia rejestru wszystkich obszarów wymagających szczególnej ochrony, w celu zachowania dobrego stanu znajdujących się tam wód powierzchniowych i podziemnych oraz dla utrzymania siedlisk i gatunków bezpośrednio uzależnionych od wody. W Polsce zgodnie z transpozycją zapisów RDW do ustawy Prawo wodne z dnia 18 lipca 2001 r. rejestr obszarów chronionych został utworzony w 2003 r., a jego uaktualnienie miało miejsce w latach późniejszych. Obecnie prowadzone są prace nad

aktualizacją rejestru na potrzeby kolejnego cyklu planistycznego. Ze względu na położenie w dorzeczu Wisły należy wziąć pod uwagę wytyczne wynikające z wymagań charakterystyki obszarów dorzeczy.

Rejestr wykazów obszarów chronionych, zgodnie z art. 113, ust. 4 sporządzany dla każdego obszaru dorzecza, obejmuje wykazy:

1) obszary przeznaczone do poboru wody w celu zaopatrzenia ludności w wodę przeznaczoną do spożycia - wyznaczane są jako obszary jednolitych części wód powierzchniowych i jednolitych części wód podziemnych, z których ujmowana jest woda odpowiednio powierzchniowa lub podziemna, wykorzystywana w celach komunalnych, bądź do produkcji środków spożywczych lub farmaceutycznych. Średnia wielkość poboru dla takich części wód powinna wynosić średnio powyżej 10 m³ na dobę lub służyć więcej niż 50 osobom. Powinny być uwzględniane również części wód przeznaczone do takich celów w przyszłości. Wyznaczone obszary powinny być chronione w celu zachowania odpowiedniej jakości i ilości zasobów wód oraz dla zredukowania poziomu uzdatniania wymaganego przy produkcji wody do spożycia. Wykazy obszarów przeznaczonych do poboru wody w celu zaopatrzenia ludności w wodę przeznaczoną do spożycia opracowywane są na podstawie zrealizowanych w poszczególnych regionach wodnych przez dyrektorów regionalnych zarządów gospodarki wodnej wykazów wód powierzchniowych i podziemnych wykorzystywanych do zaopatrzenia ludności w wodę przeznaczoną do spożycia.

2) obszary przeznaczone do ochrony gatunków zwierząt wodnych o znaczeniu gospodarczym - wykaz sporządzony w roku 2007 nie zawierał obszarów do ochrony gatunków zwierząt wodnych o znaczeniu gospodarczym.

3) jednolite części wód przeznaczone do celów rekreacyjnych, w tym kąpieliskowych - identyfikowane są jako części wód, na których istnieje rekreacyjne użytkowanie wód poprzez organizowanie kąpielisk. Przedmiotowe JCWP wyznaczane są zgodnie z zapisami Dyrektywy 76/160/EWG z dnia 8 grudnia 1975 r. dotyczącej wody w kąpieliskach (uchylona Dyrektywą 2006/7/WE z dnia 15 lutego 2006 r. dot. zarządzania jakością wody w kąpieliskach), transponowanej przez Ustawę Prawo wodne oraz przez Rozporządzenie Ministra Zdrowia z dnia 16 października 2002 r. w sprawie wymagań, jakim powinna odpowiadać woda w kąpieliskach.

4) obszary wrażliwe na eutrofizację wywołaną zanieczyszczeniami pochodzącymi ze źródeł komunalnych - Państwa Członkowskie zobowiązane są na mocy zapisów Dyrektywy 91/271 EWG dot. oczyszczania ścieków komunalnych, wyznaczyć na swoim terytorium obszary wrażliwe na eutrofizację spowodowaną zanieczyszczeniami pochodzącymi ze źródeł komunalnych. Polska wyznaczyła cały obszar Państwa jako obszar wrażliwy, wobec czego Dyrektywa 91/271/EWG wdrażana jest na całym terytorium kraju poprzez realizację zapisów następujących programów:

- Krajowy Program Oczyszczania Ścieków Komunalnych,
- Program wyposażenia aglomeracji poniżej 2000 RLM w oczyszczalnię ścieków i systemy kanalizacji sanitarnej,
- Program wyposażenia zakładów przemysłu rolno-spożywczego o wielkości 4000 RLM, odprowadzających ścieki bezpośrednio do wód, w urządzenia zapewniające wymagane przez polskie prawo standardy ochrony wód.

5) obszary narażone na zanieczyszczenia związkami azotu, pochodzącymi ze źródeł rolniczych stanowią obszary, z których mają miejsce spływy do wód powierzchniowych i/lub podziemnych, zawierających lub mogących zawierać ponad 50 mg/l azotanów, jeżeli nie zostaną podjęte działania opisane w dyrektywie, oraz mają miejsce spływy do wód, które są eutroficzne lub mogą stać się eutroficzne, jeżeli nie zostaną podjęte działania.

Transpozycja dyrektywy azotanowej do prawa krajowego nastąpiła poprzez:

- Ustawę Prawo wodne;
- Rozporządzenie Ministra Środowiska z dnia 23 grudnia 2002 r. w sprawie kryteriów wyznaczania wód wrażliwych na zanieczyszczenie związkami azotu ze źródeł rolniczych;

- Rozporządzenie Ministra Środowiska z dnia 23 grudnia 2002 r. w sprawie szczegółowych wymagań, jakim powinny odpowiadać programy działań mających na celu ograniczenie odpływu azotu ze źródeł rolniczych,

- Ustawę z dnia 26 lipca 2000 r. o nawozach i nawożeniu, zastąpioną ustawą z dnia 10 lipca 2007 r. o nawozach i nawożeniu

- Rozporządzenie Ministra Rolnictwa i Rozwoju Wsi z dnia 1 czerwca 2001 r. w sprawie szczegółowego sposobu stosowania nawozów oraz prowadzenia szkoleń z zakresu ich stosowania, zastąpione rozporządzeniem Ministra Rolnictwa i Rozwoju Wsi z dnia 16 kwietnia 2008 r. (Dz. U. Nr 80, poz. 479)

6) obszary przeznaczone do ochrony siedlisk lub gatunków, ustanowionych w ustawie o ochronie przyrody, dla których utrzymanie lub poprawa stanu wód jest ważnym czynnikiem w ich ochronie zostały wyznaczone w Polsce poprzez analizę wzajemnego położenia obszarów chronionych tj. obszarów Natura 2000 (w tym obszarów wyznaczonych na mocy Dyrektywy 79/409/EWG z dnia 2 kwietnia 1979 roku w sprawie ochrony dzikich ptaków (ze zm.) oraz na mocy Dyrektywy 92/43/EWG z dnia 21 maja 1992 roku w sprawie ochrony siedlisk naturalnych oraz dzikiej fauny i flory (ze zm.), parków narodowych i krajobrazowych wraz z otulinami, rezerwatów przyrody wraz z otulinami oraz zidentyfikowanych obszarów występowania ekosystemów uzależnionych od odpowiedniego stanu zasobów wodnych, tj. mokradła na glebach mineralnych, torfowisk i in. Miejsca pokrycia się tych stref zostały wyznaczone jako obszary przeznaczone do ochrony siedlisk lub gatunków, dla których utrzymanie lub poprawa stanu wód jest ważnym czynnikiem w ich ochronie. Dla wskazanych terenów przeanalizowano rodzaj i nasilenie występujących presji oraz stopień zagrożenia degradacją pod kątem zidentyfikowanych czynników antropogenicznych. Oszacowanie aktualnego stanu, tendencji zmian oraz potencjalnych trendów przekształceń zbiorowisk roślinnych stało się podstawą do wskazania głównych działań naprawczych mogących powstrzymać jak również naprawić szkody w ekosystemach od wód zależnych.

Pakiet klimatyczno – energetyczny (przyjęty przez Komisję Europejską w grudniu 2008 roku)

Cele dla EU:

1) zmniejszenie emisji gazów cieplarnianych przynajmniej o 20% w 2020 r. w porównaniu do bazowego 1990 r. i 30% zmniejszenia emisji gazów cieplarnianych w 2020 r. w UE w przypadku, gdyby uzyskano światowe porozumienie co do redukcji gazów cieplarnianych,

2) zwiększenie udziału energii ze źródeł odnawialnych w zużyciu energii końcowej do 20% w 2020 r., w tym 10% udziału biopaliw w zużyciu paliw pędnych,

3) zwiększenie efektywności wykorzystania energii o 20% do 2020 r. w porównaniu do prognozy zapotrzebowania na paliwa i energię,

Cele dla Polski różne od średnich dla całej EU:

1) możliwość 14% wzrostu emisji w 2020 roku w porównaniu do 2005 roku w sektorach nieobjętych EU ETS, kierując się wielkością Produktu Krajowego Brutto (PKB) na mieszkańca, niższą w Polsce od średniej w UE,

2) zwiększenie udziału energii ze źródeł odnawialnych do 15% w 2020 roku, zamiast 20% jak średnio w UE z uwagi na mniejsze zasoby i efektywność odnawialnych źródeł energii w Polsce.

Strategiczny plan adaptacji dla sektorów i obszarów wrażliwych na zmiany klimatu do roku 2020 z perspektywą do roku 2030

Wysiłki na rzecz dostosowania się do skutków zmian klimatu powinny być zatem podejmowane jednocześnie z realizowanymi przez Polskę działaniami ograniczającymi emisję gazów cieplarnianych.

Główne zagrożenia i korzyści wynikające ze zmian klimatu:

Wyniki prognoz pokazują, że do roku 2030 zmiany klimatu będą miały dwojaki, pozytywny i negatywny wpływ na gospodarkę i społeczeństwo. Wzrost średniej temperatury powietrza będzie miał

pozytywne skutki m.in. w postaci wydłużenia okresu wegetacyjnego, skrócenia okresu grzewczego oraz wydłużeniu sezonu turystycznego.

Dominujące są jednak przewidywane negatywne konsekwencje zmian klimatu. Ze zmianami klimatycznymi wiązą się niekorzystne zmiany warunków hydrologicznych. Wprawdzie roczne sumy opadów nie ulegają zasadniczym zmianom jednak ich charakter staje się bardziej losowy i nierównomierny, czego skutkiem są dłuższe okresy bezopadowe, przerywane gwałtownymi i nawałnymi opadami. Poziom wód gruntowych będzie się obniżał, co negatywnie wpłynie na różnorodność biologiczną i formy ochrony przyrody w szczególności na zbiorniki wodne i tereny podmokłe. Zmiany będzie można zaobserwować również w porze zimowej, gdzie skróci się okres zalegania pokrywy śnieżnej i jej grubość, oraz nasili się proces ewaporacji, co wpłynie na spadek zasobów wodnych kraju.

Jednocześnie efektem zmian klimatu będzie zwiększanie częstotliwości występowania ekstremalnych zjawisk pogodowych i katastrof, które będą miały istotny wpływ na obszary wrażliwe i gospodarkę kraju. Podstawowe znaczenie będą miały ulewne deszcze niosące ryzyko powodzi i podtopień lub osuwisk – głównie na obszarach górskich i wyżynnych ale także na zboczach dolin rzecznych i na klifach wzdłuż brzegu morskiego. Coraz częściej będzie można zaobserwować silne wiatry a nawet towarzyszące im incydentalnie trąby powietrzne i wyładowania atmosferyczne, które mogą znacząco wpłynąć m.in. na budownictwo oraz infrastrukturę energetyczną i transportową.

Bezpośrednie negatywne skutki zmian klimatu to również nasilenie się zjawiska eutrofizacji wód śródlądowych i wód przybrzeża, zwiększenie zagrożenia dla życia i zdrowia w wyniku stresu termicznego i wzrostu zanieczyszczeń powietrza, większe zapotrzebowanie na energię elektryczną w porze letniej, zmniejszenie potencjału chłodniczego elektrowni czego skutkiem będzie spadek mocy produkcyjnej i wiele innych.

Cel główny SPA to zapewnienie zrównoważonego rozwoju oraz efektywnego funkcjonowania gospodarki i społeczeństwa w warunkach zmian klimatu.

Cele szczegółowe:

Cel 1. Zapewnienie bezpieczeństwa energetycznego i dobrego stanu środowiska

Cel 2. Skuteczna adaptacja do zmian klimatu na obszarach wiejskich

Cel 3. Rozwój transportu w warunkach zmian klimatu

Cel 4. Zapewnienie zrównoważonego rozwoju regionalnego i lokalnego z uwzględnieniem zmian klimatu

Cel 5. Stymulowanie innowacji sprzyjających adaptacji do zmian klimatu

Cel 6. Kształtowanie postaw społecznych sprzyjających adaptacji do zmian klimatu

Krajowy Program Oczyszczania Ścieków Komunalnych

Zgodnie z postanowieniami dyrektywy 91/271/EWG warunkami koniecznymi do spełnienia jej wymogów przez aglomerację są:

- Wydajność oczyszczalni ścieków w aglomeracjach odpowiadająca przynajmniej ładunkowi generowanemu na ich obszarze.

- Standardy oczyszczania ścieków w oczyszczalniach uzależnione są od wielkości aglomeracji. Jakość ścieków oczyszczonych odprowadzanych z każdej oczyszczalni jest zgodna z wymaganiami Prawa wodnego i rozporządzenia Ministra Środowiska w sprawie warunków, jakie należy spełnić przy wprowadzaniu ścieków do wód lub do ziemi oraz w sprawie substancji szczególnie szkodliwych dla środowiska wodnego. W każdej oczyszczalni zlokalizowanej na terenie aglomeracji powyżej 10 000 RLM wymagane jest podwyższone usuwanie biogenów.

- Wyposażenie aglomeracji w systemy zbierania ścieków komunalnych gwarantujące blisko 100% poziom obsługi. Oznacza to wyposażenie w sieć kanalizacyjną co najmniej na poziomie:

- 95% dla aglomeracji o RLM < 100 000,
- 98% dla aglomeracji o RLM ≥ 100 000.

Program Ochrony Powietrza dla Strefy Podlaskiej

„Program ochrony powietrza dla strefy podlaskiej” – opracowywany jest dla strefy podlaskiej w związku z przekroczeniem poziomów dopuszczalnych pyłu zawieszonego PM10 oraz pyłu zawieszonego PM2,5 w powietrzu w 2011 i 2012 r. Zgodnie z rozporządzeniem Ministra Środowiska z dnia 2 sierpnia 2012 r. w sprawie stref, w których dokonuje się oceny jakości powietrza (Dz. U. z dnia 10 sierpnia 2012 r., poz. 914) strefa podlaska obejmuje całe województwo podlaskie z wyłączeniem obszaru aglomeracji białostockiej.

Głównym celem sporządzenia i wdrożenia Programu Ochrony Powietrza jest przywrócenie naruszonych standardów jakości powietrza, a przez to poprawa warunków życia mieszkańców, podwyższenie standardów cywilizacyjnych oraz lepsza jakość życia w aglomeracji. Realizacja zadań wynikających z Programu Ochrony Powietrza ma na celu zmniejszenie stężeń substancji zanieczyszczających w powietrzu w danej strefie do poziomów dopuszczalnych/docelowych i utrzymywania ich na takim poziomie.

3.3.7. Działania kierunkowe zmierzające do przywrócenia standardów jakości powietrza w zakresie zanieczyszczeń objętych Programem (są to działania mające wpływ na obniżenie emisji pyłu zawieszonego PM10 i PM2,5 będące przykładem dobrej praktyki w zagospodarowaniu przestrzennym, działalności gospodarczej oraz życiu codziennym społeczeństwa, które w miarę możliwości technicznych i ekonomicznych powinny być wdrażane do codziennego życia):

1. W zakresie ograniczania emisji powierzchniowej (niskiej, rozproszonej emisji komunalno – bytowej i technologicznej):
 - rozbudowa centralnych systemów zaopatrywania w energię cieplną,
 - zmiana paliwa na inne o mniejszej zawartości popiołu lub zastosowanie energii elektrycznej, względnie indywidualnych źródeł energii odnawialnej,
 - zmniejszanie zapotrzebowania na energię cieplną poprzez ograniczanie strat ciepła – termomodernizacja budynków,
 - ograniczanie emisji z niskich rozproszonych źródeł technologicznych,
 - zmiana technologii i surowców stosowanych w rzemiośle, usługach i drobnej wytwórczości wpływająca na ograniczanie emisji pyłu zawieszonego PM10 i PM2,5;
2. W zakresie ograniczania emisji liniowej (komunikacyjnej):
 - całościowe zintegrowane planowanie rozwoju systemu transportu w mieście,
 - zintegrowany system kierowania ruchem ulicznym,
 - kierowanie ruchu tranzytowego z ominięciem miasta lub jego części centralnych,
 - tworzenie stref z zakazem ruchu samochodów,
 - rozwój i zwiększanie efektywności systemu transportu publicznego,
 - polityka cenowa opłat za przejazd i zsynchronizowanie rozkładów jazdy transportu zbiorowego zachęcające do korzystania z systemu transportu zbiorowego,
 - organizacja systemu bezpiecznych parkingów na obrzeżach miasta łącznie z systemem taniego transportu zbiorowego do centrum miasta (system Park & Ride),
 - tworzenie systemu ścieżek rowerowych,
 - tworzenie systemu płatnego parkowania w centrum miasta,
 - wprowadzanie nowych niskoemisyjnych paliw i technologii, szczególnie w systemie transportu publicznego i służb miejskich,
 - intensyfikacja okresowego czyszczenia ulic (szczególnie w okresach bezdeszczowych),
 - wprowadzenie ograniczeń prędkości na drogach o pyłącej nawierzchni,
 - stosowanie przy modernizacji dróg i parkingów materiałów i technologii gwarantujących ograniczenie emisji pyłu podczas eksploatacji;
 - uprzywilejowanie ruchu pieszego w centrum miasta,

3. W zakresie ograniczania emisji z istotnych źródeł punktowych – energetyczne spalanie paliw:
 - ograniczenie wielkości emisji pyłu zawieszonego PM10, PM2,5 poprzez optymalne sterowanie procesem spalania i podnoszenie sprawności procesu produkcji energii,
 - zmiana paliwa na inne, o mniejszej zawartości popiołu i siarki,
 - stosowanie technik gwarantujących zmniejszenie emisji substancji do powietrza,
 - stosowanie technik odpylania, odsiarczania i odazotowania spalin o dużej efektywności,
 - stosowanie oprócz spalania paliw odnawialnych źródeł energii,
 - zmniejszenie strat przesyłu energii,
4. W zakresie ograniczania emisji z istotnych źródeł punktowych – źródła technologiczne:
 - stosowanie efektywnych technik odpylania, odsiarczania i odazotowania gazów odlotowych,
 - zmiana technologii produkcji, w tym likwidacja źródeł o znaczącej emisji pyłu,
 - zmiana profilu produkcji wpływająca na ograniczenie emisji substancji zanieczyszczających,
5. W zakresie edukacji ekologicznej i reklamy:
 - kształtowanie właściwych zachowań społecznych poprzez propagowanie konieczności oszczędzania energii cieplnej i elektrycznej oraz uświadamianie o szkodliwości spalania paliw niskiej jakości,
 - prowadzenie akcji edukacyjnych mających na celu uświadamianie społeczeństwa o szkodliwości spalania odpadów (śmieci) połączonych z ustanawianiem mandatów za spalanie odpadów (śmieci),
 - uświadamianie społeczeństwa o korzyściach płynących z użytkowania scentralizowanej sieci cieplnej, termomodernizacji i innych działań związanych z ograniczeniem emisji niskiej,
 - promocja nowoczesnych, niskoemisyjnych źródeł ciepła,
 - wspieranie przedsięwzięć polegających na reklamie oraz innych rodzajach promocji towaru i usług propagujących model konsumpcji zgodny z zasadami zrównoważonego rozwoju, w tym w zakresie ochrony powietrza.
6. W zakresie planowania przestrzennego:
 - uwzględnianie w studium uwarunkowań i kierunków zagospodarowania przestrzennego oraz w miejscowych planach zagospodarowania przestrzennego sposobów zabudowy i zagospodarowania terenu umożliwiających ograniczenie emisji pyłu zawieszonego PM10, PM2,5, poprzez działania polegające na:
 - wprowadzaniu zieleni ochronnej i urządzonej oraz niekubaturowe zagospodarowanie przestrzeni publicznych miast (place, skwery),
 - zachowaniu istniejących terenów zieleni i wolnych od zabudowy celem lepszego przewietrzania miast,
 - ustalaniu sposobu zaopatrzenia w ciepło z zakazem używania paliw stałych w indywidualnych stałych źródłach ciepła w nowoplanowanej zabudowie,
 - preferowanie podłączania nowych obiektów do sieci ciepłowniczej w rejonach objętych centralnym systemem ciepłowniczym,
 - modernizowaniu układu komunikacyjnego celem przeniesienia ruchu poza ścisłe centrum miast,
 - reorganizacji układu komunikacyjnego oraz wprowadzeniu stref zamkniętych dla ruchu samochodowego w ścisłym centrum miast,
 - zapewnieniu obsługi transportem zbiorowym na etapie tworzenia planów miejscowych i wydawania decyzji o warunkach zabudowy,
 - w decyzjach środowiskowych dla budowy i przebudowy dróg:
 - zalecenie stosowania wzdłuż ciągów komunikacyjnych pasów zieleni izolacyjnej (z roślin o dużych zdolnościach fitoromediacyjnych),
 - zalecenie stosowania ekranów akustycznych pochłaniających typu "zielona ściana" zamiast najczęściej stosowanych ekranów odbijających.
 - Planowanie rozbudowy miast w sposób zapobiegający zbytniemu „rozlewaniu się miasta”

Opracowywany projekt zmiany Studium uwarunkowań i kierunków zagospodarowania przestrzennego miasta i gminy Goniądz nie narusza ustaleń powyższych dokumentów.

2. Informacje o metodach zastosowanych przy sporządzaniu prognozy

W opracowaniu prognozy posłużono się opisową analizą prawdopodobnych rodzajów skutków oddziaływania na środowisko, jakie mogą wystąpić w realizacji ustaleń zmiany miejscowego planu zagospodarowania przestrzennego. W procedurze rozpatrywania oddziaływania uwzględniono wszystkie komponenty środowiska przyrodniczego. Ocenę przeprowadzono kompleksowo dla jednego wariantu ustaleń planistycznych zaproponowanych przez projektanta urbanistę.

W celu sporządzenia prognozy przeprowadzono następujące prace:

- zaznajomiono się z projektem zmiany studium uwarunkowań i kierunków zagospodarowania przestrzennego miasta i gminy Goniądz
- zaznajomiono się z danymi ekofizjograficznymi oraz innymi dostępnymi opracowaniami sozologicznymi obejmującymi obszar objęty prognozą,
- dokonano oceny ustaleń w projekcie planu i w odniesieniu do obowiązujących aktów prawnych,
- przeprowadzono wizję obszaru objętego prognozą,
- dokonano analizy czynników potencjalnie mogących przynieść negatywne skutki dla środowiska.

3. Propozycje dotyczące przewidywanych metod analizy skutków realizacji postanowień projektowanego dokumentu oraz częstotliwości jej przeprowadzania

Ustawowo określony jest obowiązek prowadzenia oceny zmian w zagospodarowaniu przestrzennym gminy (raz w czasie jednej kadencji – Art. 32 ustawy o planowaniu i zagospodarowaniu przestrzennym). Powiązanie tego monitoringu zagospodarowania przestrzennego na szczeblu lokalnym (a więc również monitoringu stanu realizacji zmiany studium i planów miejscowych) z odpowiednimi elementami państwowego monitoringu środowiska (PMŚ) pozwoliłoby także na ewentualną ocenę wpływu realizacji zmiany miejscowego planu zagospodarowania przestrzennego na środowisko.

Prognoza oddziaływania na środowisko jest opracowana na potrzeby zmiany Studium uwarunkowań i kierunków zagospodarowania przestrzennego miasta i gminy Goniądz. Przedmiotem zmiany suikzp jest potrzeba dokonania aktualizacji ustaleń dotyczących wyznaczenia obszarów, na których rozmieszczone będą urządzenia wytwarzające energię z odnawialnych źródeł energii o mocy zainstalowanej większej niż 500 kW, a także ich stref ochronnych związanych z ograniczeniami w zabudowie oraz zagospodarowaniu i użytkowaniu terenu oraz dostosowanie w niezbędnym zakresie zapisów studium do obowiązującego stanu prawnego.

Dodatkowo wskazuje się w studium nieznaczne obszarowo zmiany w przeznaczeniu terenów zgodnie z wnioskami złożonymi w procedurze zmiany studium: teren P-TR1 – produkcji dla działek nr ewidencyjny 1612/6, 1612/7 i 1612/8 w obrębie Mierkienniki I (na wniosek PKP S.A. OGN w Warszawie), tereny UT-TR2 – tereny udostępnienia turystycznego i edukacji przyrodniczej dla działek nr ewidencyjny 271 i 273 w obrębie Osowiec (na wniosek Starosty Monieckiego), teren U-TR3- teren usług dla działki m.in. nr ewidencyjny 569 w obrębie Osowiec (cele publiczne – wniosek własny) i teren U-TR4 - teren usług z zakresu obsługi komunikacji, dystrybucji paliw, z możliwością usług handlowych, gastronomicznych i z miejscami postojowymi (dla działek 153/6 i 169/2 w obr. Owieczki – rozbudowa istniejącej działalności na wniosek lokalnego przedsiębiorcy).

Teren UT-TR2 w obrębie Osowiec znajduje się w granicach obszarów prawnie chronionych: w Obszarze Specjalnej Ochrony Ptaków "Ostoja Biebrzańska" PLB200006 określonym Rozporządzeniem Ministra Środowiska z dnia 12 stycznia 2011 r. w sprawie obszarów specjalnej ochrony ptaków (Dz.U. 2011 nr 25, poz. 133 ze zm.), Specjalnym Obszarze Ochrony Siedlisk "Dolina Biebrzy" PLH200008 określonym Rozporządzeniem Ministra Klimatu i Środowiska z dnia 14 stycznia 2022 r. w sprawie

specjalnego obszaru ochrony siedlisk Dolina Biebrzy (Dz.U. 2022, poz. 362) oraz w granicach otuliny Biebrzańskiego Parku Narodowego.

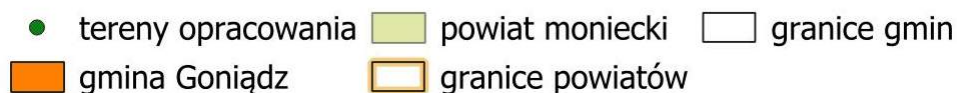
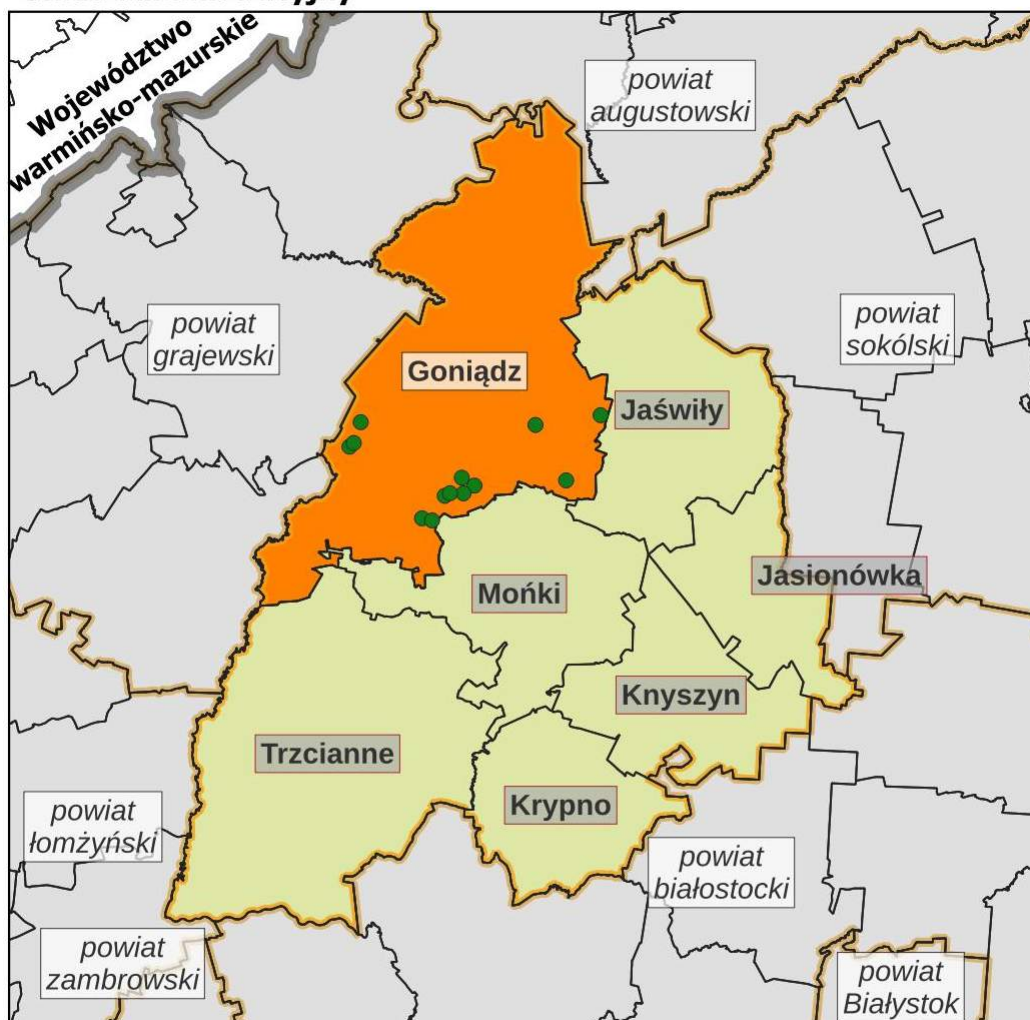
Część terenu UT-TR2 w obrębie Osowiec znajduje się w granicach obszarów narażonych na niebezpieczeństwo powodzi, zgodnie z aktualnymi MZP (kolor niebieski Q=1%).

4. Informacje o możliwym transgranicznym oddziaływaniu na środowisko

Dla planowanych przedsięwzięć wynikających z realizacji ustaleń zmiany studium uwarunkowań i kierunków zagospodarowania przestrzennego miasta i gminy Goniądz z uwagi na miejscowy zasięg wyklucza się możliwość transgranicznego oddziaływania na środowisko zgodnie z art. 104 ustawy „o udostępnianiu informacji o środowisku i jego ochronie” z dnia 3 października 2008 r. Dz. U. z 2023 r. poz. 1094, 1113, 1501, 1506.).

5. Istniejący stan środowiska oraz potencjalne zmiany jego stanu w przypadku braku realizacji projektowanego dokumentu

Układ administracyjny



Położenie fizyczno-geograficzne

Wg podziału fizyczno – geograficznego Kondrackiego gmina Goniądz położona jest w prowincji Nizy Wschodnioeuropejskiego, makroregionu Niziny Północnopodlaskiej, podprowincji Wysoczyzn Podlasko – Białoruskich, mezoregionów Kotliny Biebrzańskiej i Wysoczyzny Białostockiej. Teren opracowania znajduje się na granicy dwóch mezoregionów. Większa część – północna, to Kotlina Biebrzańska, mniejsza, po stronie południowej, to mezoregion Wysoczyzna Białostocka.

Na terenie gminy Goniądz występują dwie duże jednostki geomorfologiczne tj. Kotlina Biebrzańska i Wysoczyzna Białostocka. Kotlina Biebrzańska z rzeką Biebrzą to rozległe, silnie zabagnione obniżenie będące największym w Europie Środkowej terenem torfowo - bagiennym o wysokim stopniu naturalności, natomiast Wysoczyzna Białostocka, która obejmuje południowo – wschodnią część gminy charakteryzuje się w miarę spokojną pagórkowato – falistą rzeźbą terenu. Kontakt tych dwóch jednostek jest zaznaczony w terenie wyraźną krawędzią erozyjną.

Obszary objęte opracowaniem koncentrują się przede wszystkim w centralnej-wschodniej części gminy, poza obszarami chronionymi. Wyjątkiem są tereny przy granicy z gminą Grajewo (zachód) w obrębie Osowiec. Ich położenie nakłada się na Obszary Natura 2000 - Obszar Specjalnej Ochrony Ptaków "Ostoja Biebrzańska" i Specjalny Obszar Ochrony Siedlisk "Dolina Biebrzy" oraz otulinę Biebrzańskiego Parku Narodowego.

Tereny analizowane w zmianie Studium:

Obręb	Nr działki	Powierz. [ha]	Charakterystyka
1	2	3	4
PE-1 fotowoltaika			
Białosuknie Przedm.	78	4,2884	<ol style="list-style-type: none"> 1. Obecnie – grunty orne, zadrzewienia śródpolne. 2. Sąsiedztwo – droga gminna, tereny orne, las, zabudowa zagrodowa. 3. Obszary chronione – brak. 4. Infrastruktura – brak. 5. JCWP RW200017261889. 6. Ukształtowanie – spadek w kierunku południowym 15 m. 7. Geologia – piaski i żwiry, gliny zwałowe.
Downary	1467/1 1467/2 1467/3 1467/4	3,3106	<ol style="list-style-type: none"> 1. Obecnie – grunty orne. 2. Sąsiedztwo – grunty orne, droga gminna, zabudowa jednorodzinna. 3. Obszary chronione – sąsiedztwo z otuliną Biebrzańskiego Parku Narodowego. 4. Infrastruktura – wodociąg, kanalizacja brak. 5. JCWP – RW200017262949. 6. Ukształtowanie – teren płaski. 7. Geologia – piaski ze żwirami w tym na glinach zwałowych.
Klewianka	41/2	3,8467	<ol style="list-style-type: none"> 1. Obecnie – grunty orne. 2. Sąsiedztwo – grunty orne, droga gminna, produkcja rolna, zabudowa zagrodowa. 3. Obszary chronione – brak. 4. Infrastruktura – wodociąg, kanalizacja brak. 5. JCWP – RW200017262729, RW200017262569. 6. Ukształtowanie – spadek w kierunku południowo-zachodnim 7,5 m. 7. Geologia – piaski i żwiry oraz gliny zwałowe, w tym na iłach i mułkach zastoiskowych.

PROGNOZA ODDZIAŁYWANIA NA ŚRODOWISKO PROJEKTU ZMIANY STUDIUM UWARUNKOWAŃ
I KIERUNKÓW ZAGOSPODAROWANIA PRZESTRZENNEGO MIASTA I GMINY GONIĄDZ

1	2	3	4
Smogorówka Goniądzka	75/1, 75/2, 75/3	4,7026	<ol style="list-style-type: none"> 1. Obecnie – grunty orne. 2. Sąsiedztwo – droga gminna, grunty orne. 3. Obszary chronione – brak. 4. Infrastruktura – brak. 5. JCWP – RW200017262569. 6. Ukształtowanie – teren lekko pofałdowany, spadek w kierunku północnym 5 m. 7. Geologia – gliny zwałowe.
Wojtówstwo	1599, 1600, 1601	5,7961	<ol style="list-style-type: none"> 1. Obecnie – grunty orne, las, droga. 2. Sąsiedztwo – grunty orne, las, zabudowa mieszkalna. 3. Obszary chronione – korytarz ekologiczny KPn-3A Dolina Biebrzy – Puszcza Knyszyńska Zachodni. 4. Infrastruktura – brak. 5. JCWP – RW20001726276. 6. Ukształtowanie – spadek w kierunku północnym 5 m. 7. Geologia – piaski i żwiry, częściowo piaski humusowwe.
Wojtówstwo Mierkienniki	1598, 765/3, 765/7, 765/8	20,5468	<ol style="list-style-type: none"> 1. Obecnie – zabudowa zagrodowa, droga, grunty orne, las, zadrzewienia śródpolne. 2. Sąsiedztwo – droga gminna, las, grunty orne, linia kolejowa. 3. Obszary chronione – korytarz ekologiczny KPn-3A Dolina Biebrzy – Puszcza Knyszyńska Zachodni. 4. Infrastruktura – brak. 5. JCWP – RW200017262949, RW20001726276. 6. Ukształtowanie – teren lekko pofałdowany, spadek w kierunku północnym 10 m. 7. Geologia – piaski i żwiry.
Wojtówstwo	5/1,5/3, 5/4,5/5, 5/6,5/7, 5/8,5/9, 5/10, 5/11, 5/13, 5/14	8,5919	<ol style="list-style-type: none"> 1. Obecnie – grunty orne, las. 2. Sąsiedztwo – grunty orne, las. 3. Obszary chronione – korytarz ekologiczny KPn-3A Dolina Biebrzy – Puszcza Knyszyńska Zachodni. 4. Infrastruktura – brak. 5. JCWP – RW20001726276. 6. Ukształtowanie – wyraźny spadek w kierunku wschodnim 20 m. 7. Geologia – piaski, piaski ze żwirami, mułki kemów.
P-TR1 – teren produkcji			
Mierkienniki	1612/6	1,3559	<ol style="list-style-type: none"> 1. Obecnie – grunty orne, zadrzewienia śródpolne. 2. Sąsiedztwo – grunty orne, produkcja rolna, linia kolejowa. 3. Obszary chronione – brak. 4. Infrastruktura – brak. 5. JCWP – RW200017262949. 6. Ukształtowanie – teren płaski. 7. Geologia – piaski ze żwirami i żwiry.
Mierkienniki	1612/7	1,9889	<ol style="list-style-type: none"> 1. Obecnie – grunty orne, zabudowa zagrodowa, linia 110 kV. 2. Sąsiedztwo – grunty orne, linia kolejowa. 3. Obszary chronione – korytarz ekologiczny KPn-3A Dolina Biebrzy – Puszcza Knyszyńska Zachodni. 4. Infrastruktura – brak. 5. JCWP – RW200017262949. 6. Ukształtowanie – spadek w kierunku południowym 5 m. 7. Geologia – piaski, piaski ze żwirami, mułki kemów.

PROGNOZA ODDZIAŁYWANIA NA ŚRODOWISKO PROJEKTU ZMIANY STUDIUM UWARUNKOWAŃ
I KIERUNKÓW ZAGOSPODAROWANIA PRZESTRZENNEGO MIASTA I GMINY GONIĄDZ

1	2	3	4
UT-TR2 – teren udostępnienia turystycznego i edukacji przyrodniczej			
Osowiec	271	5,0170	<ol style="list-style-type: none"> 1. Obecnie – nieużytki. 2. Sąsiedztwo – gleby rolniczo nieprzydatne. 3. Obszary chronione – otulina Biebrzańskiego Parku Narodowego, korytarz ekologiczny GKPn-1 Dolina Biebrzy, obszary Natura 2000 Dolina Biebrzy i Ostoja Biebrzańska, Główny Zbiornik Wód Podziemnych Nr 217 Pradolina Rzeki Biebrzy, na terenie zabytku Twierdza Osowiec, część terenu w strefie zagrożenia powodziowego. 4. Infrastruktura – brak. 5. JCWP – RW2000146279. 6. Ukształtowanie – teren płaski. 7. Geologia – nasyp.
Osowiec	273	5,3331	<ol style="list-style-type: none"> 1. Obecnie – nieużytki. 2. Sąsiedztwo – gleby rolniczo nieprzydatne. 3. Obszary chronione – otulina Biebrzańskiego Parku Narodowego, korytarz ekologiczny GKPn-1 Dolina Biebrzy, obszary Natura 2000 Dolina Biebrzy i Ostoja Biebrzańska, Główny Zbiornik Wód Podziemnych Nr 217 Pradolina Rzeki Biebrzy, na terenie zabytku Twierdza Osowiec, część terenu w strefie zagrożenia powodziowego. 4. Infrastruktura – brak. 5. JCWP – RW2000146279. 6. Ukształtowanie – teren płaski. 7. Geologia – nasyp.
U-TR3 – teren usług			
Osowiec	459		<ol style="list-style-type: none"> 1. Obecnie – grunty orne. 2. Sąsiedztwo – grunty orne, zabudowa zagrodowa. 3. Obszary chronione – otulina Biebrzańskiego Parku Narodowego, korytarz ekologiczny GKPn-1 Dolina Biebrzy, obszary Natura 2000 Dolina Biebrzy i Ostoja Biebrzańska, Główny Zbiornik Wód Podziemnych Nr 217 Pradolina Rzeki Biebrzy. 4. Infrastruktura – wodociąg. 5. JCWP – RW20002426279. 6. Ukształtowanie – teren płaski. 7. Geologia – piaski i piaski ze żwirami.
U-TR4 – teren usług			
Owiczki	153/6 169/2	0,2696	<ol style="list-style-type: none"> 1. Obecnie – grunty orne. 2. Sąsiedztwo – grunty orne, produkcja rolnicza, droga krajowa 65. 3. Obszary chronione – brak. 4. Infrastruktura – wodociąg. 5. JCWP – RW200017262949. 6. Ukształtowanie – teren płaski. 7. Geologia – gliny żwałowe.

Budowa geologiczna

Pod względem tektonicznym obszar gminy Goniądz położony jest w obrębie wyniesienia mazursko-podlaskiego wchodzącego w skład prekambryjskiej platformy wschodnioeuropejskiej, na której idąc od dołu do góry zalegają następujące osady:

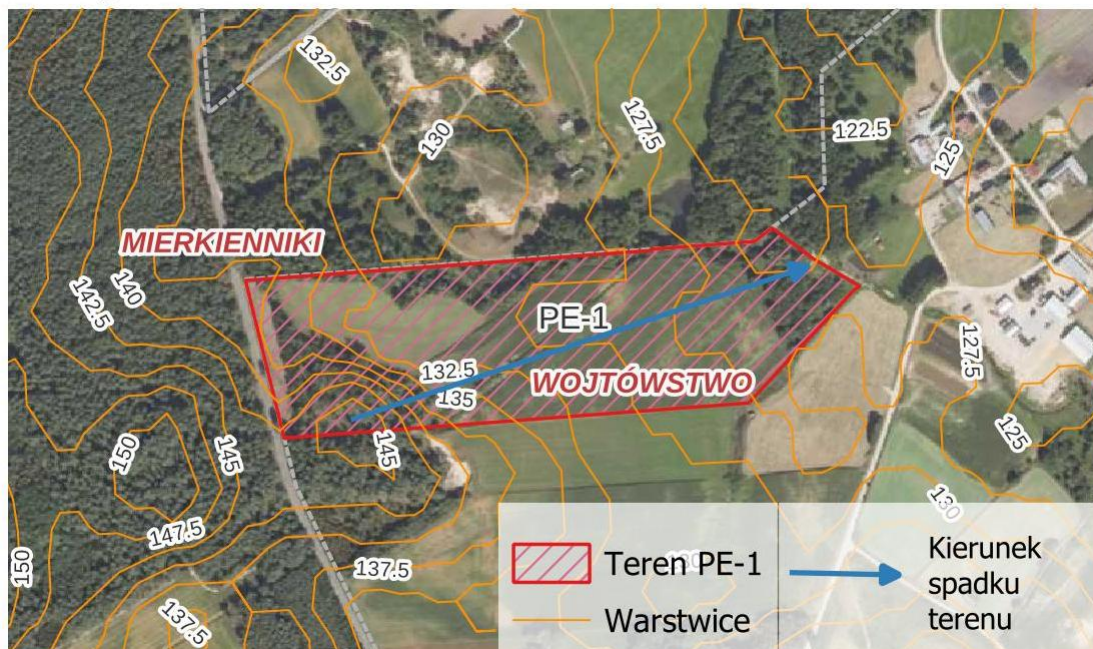
- jury środkowej – ility, iltowce, mułowce, margle, wapienie muszlowe,
- kredy dolnej – osady wapienno-margliste,
- kredy górnej – wapienie piaszczysto-glaukonitowe z fosforytami, piaski i mułowce kwarcowe glaukonitowe, wapienie z fauną i kreda piszcząca,
- osady trzeciorzędowe reprezentowane głównie przez piaski, mułki i ility oligoceńskie oraz miocenijskie stanowiące podłoże pokrywy czwartorzędowej

Tarasów zalewowych w dolinie Biebrzy budują osady rzeczne – piaski średnioziarniste, namuły i torfy okresu holocenijskiego. Dominującym osadem w dolinie Biebrzy jest torf a jego miąższość dochodzi do 6 m. Osady czwartorzędowe w granicach terenu opracowania, to przede wszystkim piaski rzeczne tarasów zalewowych, w mniejszej części, po stronie Mezoregionu Wysoczyzna Białostocka, piaski rzeczne tarasów nadzalewowych. Bezpośrednio przy rzece Biebrzy występują piaski i mułki z wkładkami namułów (mady) na torfach oraz torfy. Osady rzeczne – piaski średnioziarniste, namuły i torfy okresu holocenijskiego – są gruntami słabonośnymi i w zależności od składu mineralnego mogą mieć różne właściwości mechaniczne. W przypadku realizacji zabudowy na tego rodzaju gruntach należy przeprowadzić badania geotechniczne w celu określenia ich nośności i stabilności.

Tereny zmiany studium są dość jednolite pod względem geologicznym. Są to przede wszystkim piaski i piaski ze żwirami oraz gliny zwałowe. Mułki kemów pojawiają się na terenach PE-1 dz. nr geod. 5/14 Wójtówstwo oraz P-TR1 dz. nr geod. 1612/7 Mierkienniki. Wyjątkiem są tereny na dz. nr geod. 271 i 273 w obrębie Osowiec, które są zlokalizowane na nasypie (Fort II Zarzeczny Twierdza Osowiec).

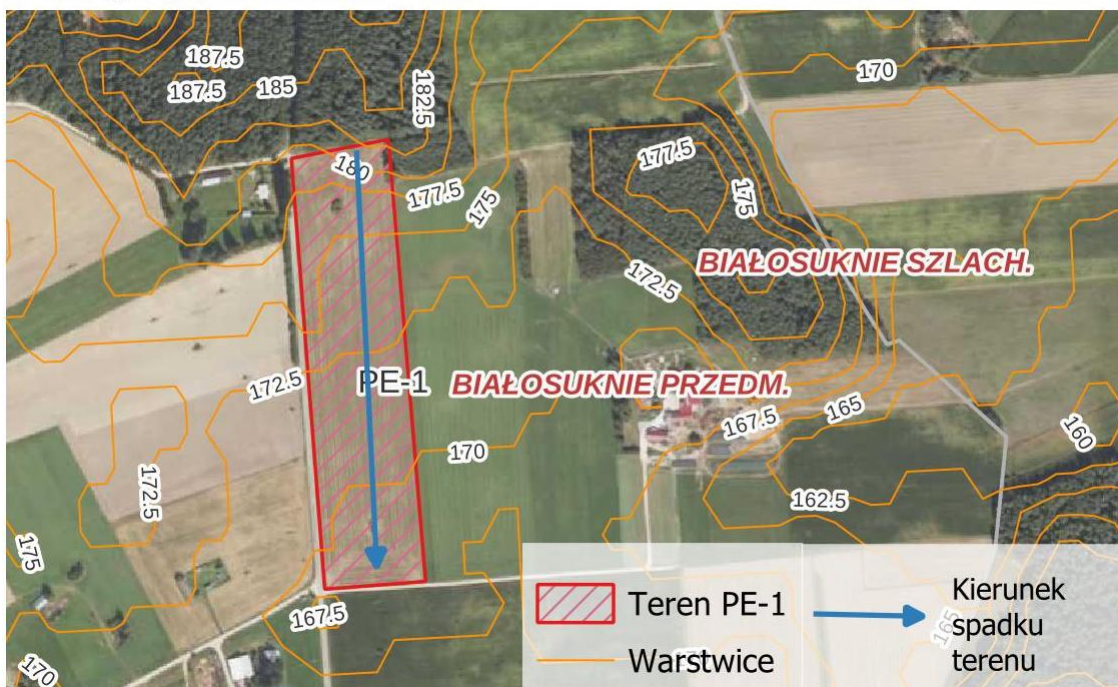
W zdecydowanej większości tereny opracowania są dość płaskie bez znaczących spadków. Największy spadek pojawia się na terenie PE-1 w obrębie Wójtówstwo (dz. Nr geod. 5/14). Ze względu na spadek w kierunku wschodnim, a także otoczenie terenami leśnymi, w tym przede wszystkim po stronie zachodniej, można przyjąć, że teren ten wykazuje się najgorszą charakterystyką oceniając pod kątem produkcji OZE z energii słonecznej.

Energia słoneczna



Korzystne warunki do produkcji OZE z energii słońca przedstawia teren PE-1 w obrębie Białosuknie Przedm. Dz. Nr geod. 78. Jest to otwarty teren ze spadkiem 15 m w kierunku południowym.

Energia słoneczna



Wody powierzchniowe

Pod względem hydrograficznym obszar gminy Goniądz należy do dorzecza Wisły i położony jest w obrębie zlewni Biebrzy. Głównym elementem sieci hydrograficznej na terenie gminy jest rzeka Biebra, która w czasie maksymalnych wezbrań zalewa prawie cały obszar Kotliny Biebrzańskiej. Orientacyjne rzędne zasięgu fali powodziowej Biebrzy na terenie gminy kształtuje się w granicach 105 – 110 m npm. Jej największymi dopływami są: rz. Ełk, rz. Jegrznia, Kanałem Rudzkim, Woźnawiejskim, i rz. Łęg. Mniejszymi dopływami Biebrzy są rzeki Boberka i Czarna Struga. Na terenie gminy nie ma żadnych jezior ani sztucznych zbiorników wodnych.

Tereny opracowania znajdują się w zasięgu sześciu jednolitych części wód powierzchniowych:

1. Czarna Struga RW20001026276 – naturalna część wód.

- stan/potencjał ekologiczny – słaby,
- stan chemiczny – poniżej dobrego,
- stan ogólny – zły stan wód,
- główne źródło presji troficznych – nawożenie i depozycja,
- główne źródło presji chemicznych - rozproszone - rozwój obszarów zurbanizowanych: transport, turystyka, odpływ miejski, rozproszone - rolnictwo, leśnictwo,
- ocena ryzyka nieosiągnięcia celu środowiskowego – zagrożona.

Cała zlewnia JCWP stanowi obszar wrażliwy na eutrofizację wywołaną zanieczyszczeniami pochodzącymi ze źródeł komunalnych rozumianą jako wzbogacanie wód biogenami, w szczególności związkami azotu lub fosforu, powodującymi przyspieszony wzrost glonów oraz wyższych form życia roślinnego, w wyniku którego następują niepożądane zakłócenia biologicznych stosunków w środowisku wodnym oraz pogorszenie jakości tych wód.

Tereny opracowane znajdujące się w zasięgu JCWP Czarna Struga:

- PE-1 obręb Wojtówstwo, dz. nr geod 1601,
- PE-1 obręb Wojtówstwo, dz. nr geod 1598,
- PE-1 obręb Wojtówstwo, dz. nr geod 5/14

2. Nereśl od źródeł do Rumejki RW20001026187 – naturalna część wód.

- stan/potencjał ekologiczny – umiarkowany,
- stan chemiczny – poniżej dobrego,
- stan ogólny – zły stan wód,
- główne źródło presji troficznych – nawożenie i depozycja oraz źródła przemysłowe oraz źródła bytowe i komunalne (punktowe i rozproszone),
- Główne źródło presji z grupy syntetycznych i niesyntetycznych substancji zanieczyszczających – ścieki przemysłowe i komunalne,
- Główne źródło presji hydromorfologicznych - budowle piętrzące - rzeki główne, obiekty gospodarki wodnej (zbiorniki, stawy rybne) – rzeki główne, budowle regulacyjne (opaski brzegowe, ostrogi, tamy podłużne) - rzeki główne
- główne źródło presji chemicznych - rozproszone - rozwój obszarów zurbanizowanych: transport, turystyka, odpływ miejski, rozproszone - rolnictwo, leśnictwo,
- ocena ryzyka nieosiągnięcia celu środowiskowego – zagrożona.

Cała zlewnia JCWP stanowi obszar wrażliwy na eutrofizację wywołaną zanieczyszczeniami pochodzącymi ze źródeł komunalnych rozumianą jako wzbogacanie wód biogenami, w szczególności związkami azotu lub fosforu, powodującymi przyspieszony wzrost glonów oraz wyższych form życia roślinnego, w wyniku którego następują niepożądane zakłócenia biologicznych stosunków w środowisku wodnym oraz pogorszenie jakości tych wód.

Tereny opracowane znajdujące się w zasięgu JCWP Nereśl od źródeł do Rumejki:

- PE-1 obręb Białosuknie Przedm. dz. nr geod. 78,

3. Boberka RW200010262729 – naturalna część wód.

- stan/potencjał ekologiczny – zły,
- stan chemiczny – poniżej dobrego,
- stan ogólny – zły stan wód,
- główne źródło presji troficznych – nawożenie i depozycja,
- Główne źródło presji hydromorfologicznych - prostowanie koryta - rzeki główne,
- główne źródło presji chemicznych - rozproszone - rozwój obszarów zurbanizowanych: transport, turystyka, odpływ miejski, rozproszone - rolnictwo, leśnictwo,
- ocena ryzyka nieosiągnięcia celu środowiskowego – zagrożona.

Cała zlewnia JCWP stanowi obszar wrażliwy na eutrofizację wywołaną zanieczyszczeniami pochodzącymi ze źródeł komunalnych rozumianą jako wzbogacanie wód biogenami, w szczególności związkami azotu lub fosforu, powodującymi przyspieszony wzrost glonów oraz wyższych form życia roślinnego, w wyniku którego następują niepożądane zakłócenia biologicznych stosunków w środowisku wodnym oraz pogorszenie jakości tych wód.

Tereny opracowane znajdujące się w zasięgu JCWP Boberka:

- PE-1 obręb Klewianka, dz. nr geod. 41/2,

4. Biebrza od Horodnianki do Ełku RW20001626279 – naturalna część wód.

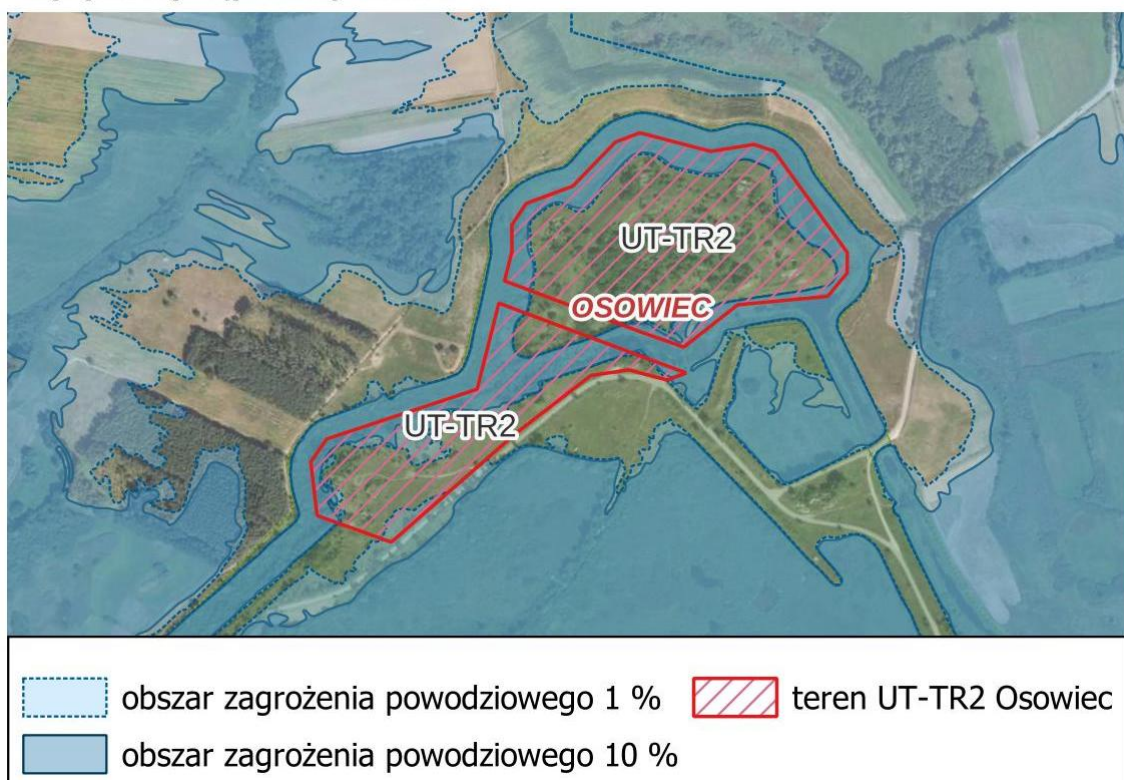
- stan/potencjał ekologiczny – umiarkowany,
- stan chemiczny – dobry,
- stan ogólny – zły stan wód,
- główne źródło presji troficznych – nawożenie i depozycja oraz odpływ miejski (wody opadowe) oraz źródła przemysłowe oraz źródła bytowe i komunalne (punktowe i rozproszone),
- główne źródło presji chemicznych - rozproszone - rozwój obszarów zurbanizowanych: transport, turystyka, odpływ miejski, rozproszone - rolnictwo, leśnictwo,
- ocena ryzyka nieosiągnięcia celu środowiskowego – niezagrożona.

Cała zlewnia JCWP stanowi obszar wrażliwy na eutrofizację wywołaną zanieczyszczeniami pochodzącymi ze źródeł komunalnych rozumianą jako wzbogacanie wód biogenami, w szczególności związkami azotu lub fosforu, powodującymi przyspieszony wzrost glonów oraz wyższych form życia roślinnego, w wyniku którego następują niepożądane zakłócenia biologicznych stosunków w środowisku wodnym oraz pogorszenie jakości tych wód.

Tereny opracowane znajdujące się w zasięgu JCWP Biebrza od Horodnianki do Ełku:

- UT-TR2 obręb Osowiec, dz. nr geod 271,
- UT-TR2 obręb Osowiec, dz. nr geod 273,
- UT-TR3 obręb Osowiec, dz. nr geod 569.

Ryzyko wystąpienia powodzi



5. Biebla RW200010262569 – naturalna część wód.

- stan/potencjał ekologiczny – słaby,
- stan chemiczny – poniżej dobrego,
- stan ogólny – zły stan wód,
- główne źródło presji troficznych – nawożenie i depozycja,
- Główne źródło presji hydromorfologicznych - prostowanie koryta - rzeki główne i rzeki pozostałe, budowle piętrzące - rzeki pozostałe, budowle regulacyjne (opaski brzegowe, ostrogi, tamy podłużne) - rzeki główne,
- główne źródło presji chemicznych - rozproszone - rozwój obszarów zurbanizowanych: transport, turystyka, odpływ miejski, rozproszone - rolnictwo, leśnictwo,
- ocena ryzyka nieosiągnięcia celu środowiskowego – niezagrożona.

Cała zlewnia JCWP stanowi obszar wrażliwy na eutrofizację wywołaną zanieczyszczeniami pochodzącymi ze źródeł komunalnych rozumianą jako wzbogacanie wód biogenami, w szczególności związkami azotu lub fosforu, powodującymi przyspieszony wzrost glonów oraz

wyższych form życia roślinnego, w wyniku którego następują niepożądane zakłócenia biologicznych stosunków w środowisku wodnym oraz pogorszenie jakości tych wód.

Tereny opracowane znajdujące się w zasięgu JCWP Biebia:

- PE-1 obręb Smogorówka Gon., dz. nr geod. 75/1.

6. Kosodka RW200015262949 – silnie zmieniona część wód.

- stan/potencjał ekologiczny – zły,
- stan chemiczny – poniżej dobrego,
- stan ogólny – zły stan wód,
- główne źródło presji troficznych – źródła przemysłowe,
- Główne źródło presji hydromorfologicznych - prostowanie koryta - rzeki główne i rzeki pozostałe, budowle piętrzące - rzeki pozostałe, budowle regulacyjne (opaski brzegowe, ostrogi, tamy podłużne) - rzeki główne,
- rozproszone - rozwój obszarów zurbanizowanych: transport, turystyka, odpływ miejski, rozproszone - rolnictwo, leśnictwo; nieznane (substancje zakazane),
- ocena ryzyka nieosiągnięcia celu środowiskowego – zagrożona.

Cała zlewnia JCWP stanowi obszar wrażliwy na eutrofizację wywołaną zanieczyszczeniami pochodzącymi ze źródeł komunalnych rozumianą jako wzbogacanie wód biogenami, w szczególności związkami azotu lub fosforu, powodującymi przyspieszony wzrost glonów oraz wyższych form życia roślinnego, w wyniku którego następują niepożądane zakłócenia biologicznych stosunków w środowisku wodnym oraz pogorszenie jakości tych wód.

Tereny opracowane znajdujące się w zasięgu JCWP Biebia:

- PE-1 obręb Downary dz. nr geod. 1467/4,
- P-TR1 obręb Mierkienniki dz. nr geod. 1612/6,
- P-TR1 obręb Mierkienniki dz. nr geod. 1612/7,
- U-TR4 obręb Owieczki dz. nr geod. 153/6 i 169/2.

Wody podziemne

Gmina Goniądz, zgodnie z aktualnym podziałem na 172 Jednolite Części Wód Podziemnych (JCWPd), znajduje się w JCWPd32 (kod: PLGW200032), Region wodny Środkowej Wisły. Jednostka ta obejmuje swoim zasięgiem gminy powiatu monieckiego: Trzcienne, Goniądz (obszar wiejski), Goniądz (miasto), Mońki (obszar wiejski), Jaświły, Jasionówka, Knyszyn (gm. miejsko-wiejska)

Teren opracowania znajduje się w zasięgu JCWPd 32 o dobrym stanie chemicznym, ilościowym i ogólnym. Ocena ryzyka nieosiągnięcia celu środowiskowego dla JCWPd jest niezagrożona.

Na terenie opracowania występuje główny Główny Zbiornik Wód Podziemnych nr 217 „Pradolina Rzeki Biebrzy”. Ranga ZWP: główny, powierzchnia: 1195,00 km²; Stratygrafia: Q, Typ ośrodka: porowy, głębokość: 3 m do 50 m (głębokość średnia 30 m), dokumentacja hydrogeologiczna określająca warunki hydrogeologiczne w związku z ustanawianiem obszaru ochronnego Głównego Zbiornika Wód Podziemnych nr 217 – Pradolina rzeki Biebrzy z 2011 r.

Klimat

Warunki klimatyczne gminy w dużej mierze są modyfikowane przez rozległą dolinę Biebrzy. Średnia roczna temperatura jest niższa od średniej krajowej (6°C – 6,2°C). Średnia wilgotność względna powietrza wynosi 82% - najniższa przypada na okres od października do marca. Rejon Goniądza otrzymuje około 518 mm opadów rocznie. Maksimum opadów przypada w lipcu, sierpniu i listopadzie, zaś minimum w styczniu i lutym. Pokrywa śnieżna zalega tu średnio 96 – 85 dni. Klimat Kotliny Biebrzańskiej odznacza się skróconym okresem wegetacyjnym, który trwa tu średnio 192 dni, a okres bez przymrozków tylko 72 dni. Późnowiosenne i wczesnojesienne przymrozki gruntowe są charakterystyczne dla terenu gminy, jak i całej Kotliny Biebrzańskiej. Charakterystyczne jest częste

występowanie mgieł pojawiających się w pogodne wieczory i utrzymujących się do rana zanikając w kilka godzin po wschodzie słońca. Na terenie gminy dominują wiatry południowo – zachodnie i zachodnie.

Warunki glebowe

Obszar gminy Goniądz położony jest w obrębie dwóch regionów: Biebrzańskiego i Goniądzkiego. Region Biebrzański obejmuje tereny doliny Biebrzy stanowiące dominującą część obszaru gminy. Obszar ten z uwagi na swój unikalny ekosystem wodno-bagienny i bardzo wysoki potencjał biotyczny o charakterze naturalnym został objęty statusem ochronnym w formie Biebrzańskiego Parku Narodowego. Użytki zielone (łąki i pastwiska), które wykorzystywane są rolniczo znajdują się wyłącznie w strefie brzegowej doliny. Region Goniądzki obejmuje tereny wysoczyznowe stanowiące południowo-wschodnią część gminy. Charakteryzują się stosunkowo korzystnymi warunkami przestrzeni produkcji rolnej. Gleby chronione (od IIIa do IVb klasy bonitacyjnej) stanowią 48,5% gruntów ornych. Skala macierzystą gleb obszaru gminy są utwory czwartorzędowe pochodzenia lodowcowego i wodnolodowcowego wykształcone w postaci glin, piasków, lokalnie pyłów oraz w dolinach i zagłębieniach namułów, torfów i piasków rzecznych. Stąd też pod względem składu mechanicznego gleby obszaru gminy zaliczane są do glin lub piasków gliniastych względnie piasków słabogliniastych całkowitych lub podścielonych piaskiem luźnym i piasków luźnych całkowitych. Pod względem typologicznym gleby części wysoczyznowej gminy są zdominowane przez gleby piaskowe różnych typów genetycznych (bielicowe, rdzawe, brunatne kwaśne) oraz gleby brunatne wylugowane i kwaśne. Gleby pseudobielicowe występują bardzo lokalnie. Natomiast czarne ziemie, gleby murszowo-mineralne, gleby mułowo-torfowe oraz gleby torfowe i murszowo-torfowe występują odpowiednio w dolinie Biebrzy oraz w rozproszeniu na obszarze wysoczyznowym, głównie na użytkach zielonych położonych w dolinach cieków wodnych i obniżeniach terenowych.

Fauna i flora

Faunę i florę gminy Goniądz należy rozpatrywać w kontekście bagien biebrzańskich, gdyż to właśnie one są ostoją wielu cennych i unikalnych w skali Polski, a nawet całego kontynentu europejskiego, gatunków roślin i zwierząt.

Kotlina Biebrzańska utożsamiana z Bagnami Biebrzańskimi jest jedną z ostoi dzikiej przyrody w Europie. Rozlewiska Biebrzy położone w Obrębie Kotliny Biebrzańskiej to prawdziwe królestwo ptaków. Zanotowano ich tu około 250 gatunków, czyli 80 % polskiej awifauny. Dolina Biebrzy ma pod względem ornitologicznym szczególne znaczenie, zwłaszcza, że bagna zanikają w krajobrazie Europy, a ptaki tych środowisk tracą podstawę swego bytu. Występują tu izolowane stanowiska lęgowe gatunków borealnych, a także gatunków, których centrum zasięgu geograficznego znajduje się w strefie tajgi i tundry. Ponadto Kotlina Biebrzańska ma ogromne znaczenie dla wielu gatunków ptaków żerujących oraz wypoczywających w czasie corocznych wędrówek. Dla ptaków siewkowatych, wymagających rozległych, podmokłych obszarów, Biebrza stanowi jedną z najważniejszych ostoi w Europie Środkowej. Najbardziej charakterystyczne gatunki lęgowe dla doliny Biebrzy to: bojownik batalion, 4 gatunki bekasów, w tym dubelt i sporadycznie lęgowy bekasik, kulik wielki, biegus zmienny, żuraw, mewa mała, 5 gatunków rybitw, w tym białoskrzydła i białowąsa, puchacz, orlik krzykliwy. Dla wodniczki Bagna Biebrzańskie mają znaczenie wyjątkowe – być może od utrzymania biebrzańskich turzycowisk w stanie niezmienionym zależeć będzie istnienie tego gatunku. Kotlina Biebrzy jest jednym z nielicznych miejsc w Polsce, gdzie można jeszcze spotkać cietrzewia i sowę błotną.

Spośród ssaków na terenie Bagien Biebrzańskich występują:

- łoś, który jedynie tu przetrwał okres II wojny światowej i dzięki ochronie rozmnożył się i rozprzestrzenił na terenie Polski
- jeleń szlachetny, sarna, dzik, zajęc szarak, bóbr europejski
- wilk, lis, jenot, borsuk, tchórz zwyczajny, kuna leśna, wydra europejska, gronostaj, łasica.

Ponadto żyje tu 17 gatunków drobnych ssaków, a wśród nich najliczniejsze i najbardziej rozpowszechnione są: orzesznica, ryjówka malutka, badylarka, nornik północny i smużka. W wodach Biebrzy żyje wiele gatunków ryb: szczupak, sum, węgorz, a także typowe dla pogórza kleń i brzana.

Na terenie Bagien Biebrzańskich wyróżniono 43 zespoły roślinne, niektóre rzadko spotykane w innych częściach Polski. Są to zbiorowiska wodne, bagienne, torfowiskowe, szuwały, a także zbiorowiska leśne (olsy, brzeziny, łągi). Szczególnie cenna jest duża grupa zbiorowisk mechowiskowych, zawierających liczne gatunki rzadkie i reliktowe, zanikające w innych częściach kraju.

Tereny wyznaczone w zmianie studium to przede wszystkim grunty orne. Są to jednogatunkowe monokultury nierównomiernie zasiedlane przez ptaki, głównie gatunki łąkowe, które chętnie zasiedlają łąki zbóż jarych i rzepaku, natomiast omijają uprawy roślin okopowych i kukurydzy. Bogactwo gatunkowe ptaków zależy nie tylko od struktury upraw, ale również od obecności między zbiorowiskami roślin zielnych, dróg i cieków ze szpalerami roślinności zielnej i krzewiastej. Tereny rolne zasiedlają m.in. kuraki polne i drobne ptaki śpiewające. Innymi zwierzętami pojawiającymi się na terenach upraw są krety, jeże, wydry, ryjówki, ropuchy, żaby, dziki, lisy czy zające.

Szata roślinna gminy Goniądz odznacza się ogromną różnorodnością, wysokim stopniem naturalności i obecnością wielu rzadkich gatunków, jak m.in.:

- brzoza niska i wierzba lapońska
- widłaki: jałowcowaty, goździsty, wroniec
- goździk piaskowy, pomocnik baldaszkowy, wielosił błękitny
- rosiczki: rosiczka okrągłolistna, rosiczka długolistna
- gnidosz królewski, goryczka wąskolistna, niebielistka trwała
- kosaciec syberyjski, storczyk krwisty, obuwik pospolity.

Widoczny i cenny element szaty roślinnej gminy stanowią lasy. Jest on przestrzennie zróżnicowany. Lasy zajmują powierzchnię ok. 11,35 tys. ha, z czego lasy nie stanowiące własności skarbu państwa to ok. 2,7 tys. ha.

Na terenie Gminy Goniądz istnieją obszary, gdzie intensyfikacja rolnictwa, melioracje (głównie o charakterze odwadniającym) wyeliminowały z krajobrazu naturalne ekosystemy, redukując tym samym liczebność niektórych przedstawicieli flory i fauny. Jednakże obok nich funkcjonują przestrzenie, które zostały zachowane w stanie naturalnym bądź bardzo do niego zbliżonym. Położone są one głównie na terenie Biebrzańskiego Parku Narodowego. I właśnie to one stanowią o bogactwie przyrodniczym gminy, a także o roli, jaką pełni ona w ochronie i zachowaniu unikalnej bioróżnorodności gatunkowej flory i fauny tego terenu.

Prawie wszystkie tereny ujęte w opracowaniu, należą do tych ze zintensyfikowanym rolnictwem, w związku z czym występują na nich gatunki roślin uprawnych np. mieszanki zbożowe jare, przenżyto ozime, żyto ozime, owies, kukurydza. Pojawiają się również rośliny dzikie np. sporek polny, skrzyp polny, samosiew rzepaku, rumianek pospolity, rumian polny.

Odmienne wygląda to w przypadku terenów U-TR3 i U-TR2. Znajdują się one w zasięgu obszarów chronionych Natura 2000 - Obszar Specjalnej Ochrony Ptaków "Ostoja Biebrzańska" i Specjalny Obszar Ochrony Siedlisk "Dolina Biebrzy" oraz w otulinie Biebrzańskiego Parku Narodowego. Pierwszy z nich (U-TR3) znajduje się w jednostce osadniczej, pomiędzy zabudowaniami mieszkalnymi i pomimo położenia w obszarach natura 2000 to występują tu przede wszystkim gatunki towarzyszące człowiekowi, w tym udomowione, np. koty, psy, gołębie, wróble, myszy, a z roślin trawa, szczaw, skrzyp polny itp. Teren UT-TR2 został wyznaczony w granicach Fortu Zarzecznego II Twierdzy Osowiec. Na tym terenie i w jego bezpośrednim sąsiedztwie wskazano występowanie chronionych gatunków: mopek, zalotka większa, kumak nizinny, rycyk, krwawodziób, rybitwa białowąsa, rybitwa czarna, rybitwa białoskrzydła, trzmielojad, błotniak stawowy, błotniak łąkowy, orlik krzykliwy, orlik grubodzioby, derkacz, żuraw, kszyc, dubelt, kulik wielki, puchacz, uszatka błotna, wodniczka, podróżniczek, cietrzew, bąk, bączek, czapla biała, łabędź czarnodzioby, gęś białoczelna, świstun, rozeniec, batalion, dzięcioł zielonosiwy, dzięcioł średni, dzięcioł białogrzbisty, muchotłówka mała.

Krajobraz

Środowisko przyrodnicze gminy Goniądz reprezentowane jest przez typ krajobrazu naturalnego z dominacją krajobrazu dolinnego rzeki Biebrzy z udziałem lasów oraz krajobrazu o charakterze typowo rolniczym na pozostałej części gminy.

Szeroka Dolina Biebrzy ma charakter naturalny silnie meandrującej rzeki Biebrzy, z największym zespołem torfowisk w Polsce, zwanych Bagnami Biebrzańskimi. Wraz z unikatową mozaiką i strefowością siedlisk mokradłowych, a także ekstensywnym rolnictwem zachowały się tu rzadkie, zagrożone i ginące w kraju i Europie gatunki roślin, ptaków i innych zwierząt. Charakterystyczne są również rozległe krajobrazy, ekosystemy i siedliska, które gdzie indziej zostały już bezpowrotnie zniszczone, w wyniku melioracji, osuszania bagien i torfowisk.

Bagna Biebrzańskie są uznawane za jedną z najważniejszych w kraju i w Europie Środkowej ostoi ptaków wodno-błotnych

Dziedzictwo kulturowe

Na terenie Gminy Goniądz znajdują się obiekty zabytkowe wpisane do rejestru zabytków na podstawie decyzji Wojewódzkiego Konserwatora Zabytków. Żaden z terenów objętych opracowaniem nie znajduje się w tym rejestrze.

5.1. Walory zasobowo-użytkowe środowiska przyrodniczego

Potencjał agroekologiczny

Najlepszym wyznacznikiem potencjału agroekologicznego środowiska przyrodniczego są kompleksy rolniczej przydatności gleb, stanowiące „zbiorcze typy siedliskowe rolniczej przestrzeni produkcyjnej”. Obejmują one tereny o podobnych właściwościach rolniczych, najbardziej odpowiednie dla rozwoju i plonowania poszczególnych roślin uprawnych. Kompleksy wyznacza się z uwzględnieniem charakteru i właściwości gleb (typ, rodzaj, gatunek, właściwości fizyczne i chemiczne, stopień kultury) oraz lokalnych warunków klimatycznych, geomorfologicznych i wilgotnościowych. Tereny wyznaczone w zmianie studium, to przede wszystkim grunty orne niskich klas (gleby brunatne kompleksów żytnich), czasami nieużytki zielone i lasy.

Potencjał leśny

Kompleksy leśne występują na obszarach PE-1 znajdujących się w obrębie Wojtówstwo. Na pozostałych terenach lasy nie występują. Lesistość terenów PE-1, obręb Wojtówstwo: dz. nr geod 5/14 to 32,1 %, dz. nr geod. 1601 to 21,4 % a dz. nr geod. 1598 to 13,7 %.

Atrakcyjność i przydatność rekreacyjna

Przyrodnicze uwarunkowania rozwoju funkcji rekreacyjnej mogą być interpretowane jako (Przewoźniak 1999):

- istnienie walorów środowiska przyrodniczego stwarzających podstawę wykształcenia i rozwoju rekreacji; inaczej uwarunkowanie to można określić jako stopień atrakcyjności rekreacyjnej środowiska przyrodniczego;
- przydatności środowiska przyrodniczego dla rozwoju różnych form rekreacji;
- ograniczenia rekreacyjnego wykorzystania środowiska przyrodniczego wynikające z jego naturalnej chłonności rekreacyjnej i stopnia antropogenicznego przekształcenia;
- wymogi w zakresie zagospodarowania środowiska przyrodniczego w celu przystosowania go dla funkcji rekreacyjnej, w aspekcie dostępności i ochrony walorów przyrodniczych. Ponadto pośrednie, przyrodnicze uwarunkowania rekreacji wynikają z istnienia przestrzennych form

ochrony środowiska przyrodniczego oraz z pełnienia lub możliwości pełnienia przez środowisko równoległe z funkcją rekreacyjną innych, przyrodniczo uwarunkowanych funkcji społeczno-gospodarczych.

Potencjał rekreacyjny środowiska przyrodniczego stanowi pochodną jego atrakcyjności i przydatności rekreacyjnej. Z tych dwóch cech, wiodące znaczenie ma przydatność rekreacyjna gdyż:

- poprzez określenie przydatności możliwa jest optymalizacja wykorzystania środowiska przyrodniczego, polegająca na zabezpieczeniu trwałości zasobów, które stanowią podstawę rozwoju rekreacji;
- atrakcyjność rekreacyjna ma bardzo subiektywny charakter i może być oceniona wyłącznie w kategoriach indywidualnych, osobniczych odczuć.

Szczegółne walory turystyczne ma obszar znajdujący się w obrębie Osowiec i oznaczony w zmianie studium jako UT-TR2. Zawdzięcza je położeniem w cennej przyrodniczo Dolinie Biebrzy i jej bogactwie fauny i flory oraz lokalizacji w będącym zabytkiem Forcie nr II Twierdzy Osowiec. Jednocześnie ze względu na obfitość w sąsiedztwie gatunków chronionych roślin i zwierząt, należy podchodzić ze szczególną ostrożnością do jego turystycznego wykorzystania.

Zasoby wodne

Teren opracowania pozbawiony jest otwartych zbiorników wodnych.

Zasoby surowców mineralnych

Na terenie opracowania nie występują surowce mineralne.

5.2. Procesy przyrodnicze i powiązania przyrodnicze planu z otoczeniem

Z wielu procesów przyrodniczych duże znaczenie w odniesieniu do zagospodarowania przestrzennego mają procesy geodynamiczne, hydrologiczne i ekologiczne.

Tereny opracowania charakteryzuje się dynamiczną rzeźbą terenu. Liczne wzniesienia utrwalone są roślinnością, która stabilizuje ewentualne procesy geodynamiczne.

Spośród pozostałych procesów przyrodniczych, na obszarze planu istotna jest sukcesja roślinności i migracja drobnej zwierzyny oraz przebywanie ptaków wędrownych.

Powiązania przyrodnicze obszaru planu z otoczeniem realizowane są przez:

- obieg wody;
- cyrkulację atmosferyczną;
- powiązania ekologiczne (migracje roślin i zwierząt).

Powiązania przyrodnicze na obszarze planu realizowane są przede wszystkim przez powierzchniowy i podziemny spływ wody. Woda jest głównym nośnikiem materii, a tym samym migracji pierwiastków chemicznych w środowisku. Występuje dzięki niej proces sprzężenia geochemicznego powierzchni wyniesionych, tranzytowych (stokowych) i podporządkowanych (zagłębień terenu).

Powiązania przyrodnicze realizowane są również przez cyrkulację atmosferyczną. Istota powiązań atmosferycznych polega na transformacji właściwości powietrza pod względem fizycznym (temperatura, wilgotność) i chemicznym (skład powietrza, wiatr jako nośnik pierwiastków chemicznych) w zależności od przepływu. Przeważają tu wiatry z sektora zachodniego, wobec tego istnieją tu powiązania zachód – wschód.

Powiązania ekologiczne (migracja roślin i zwierząt) stymuluje przede wszystkim osnowa ekologiczna obszaru, a tworzą ją systemy przyrodniczo aktywne, płaty i korytarze ekologiczne przenikające ten obszar w tym przypadku rolniczo – osadnicze. Istnienie osnowy ekologicznej warunkuje utrzymanie względnej równowagi ekologicznej środowiska przyrodniczego i urozmaica krajobraz w sensie fizjonomycznym.

5.3. Diagnoza stanu antropizacji środowiska przyrodniczego

Oddziaływanie człowieka na środowisko przyrodnicze powoduje różnorodne przekształcenia jego materialnej i funkcjonalnej struktury. Ingerencja ta prowadzi do antropizacji środowiska przyrodniczego w wyniku jego modyfikacji lub całkowitego przekształcenia. Główne przejawy antropizacji środowiska przyrodniczego obszaru opracowania i jego bezpośredniego otoczenia to:

- dominacja rolniczego użytkowania ziemi, czego efektem są m. in. synantropizacja roślinności, degradacja struktury ekologicznej terenu oraz specyfika krajobrazu o cechach kulturowego krajobrazu rolniczego;
- osadnictwo skoncentrowane wzdłuż dróg – źródła emisji zanieczyszczeń do atmosfery, ścieków komunalnych i gospodarczych (w przypadku braku kanalizacji sanitarnej i deszczowej) oraz odpadów komunalnych i gospodarczych;
- sieć dróg utwardzonych i gruntowych (komunikacja samochodowa jako źródło emisji zanieczyszczeń atmosfery i hałasu).

Warunki aerosanitarne i akustyczne

Zanieczyszczenia atmosfery

Głównymi źródłami zanieczyszczeń atmosfery na terenie powiatu są rozproszone źródła emisji z sektora komunalno – bytowego, a także zanieczyszczenia komunikacyjne związane z ruchem pojazdów, głównie na trasie samochodowej Białystok – Mońki – Grajewo.

Oceny jakości powietrza województwa podlaskiego wykonywane są w odniesieniu do obszaru strefy. Zgodnie z ustawą Poś w województwie podlaskim strefy stanowią aglomeracja białostocka i strefa podlaska. Gmina Goniądz znajduje się w strefie podlaskiej. Na podstawie Rocznej oceny jakości powietrza w województwie podlaskim (ze względu na ochronę zdrowia ludzi) – raport wojewódzki za rok 2022, w strefie podlaskiej:

- nie zanotowano przekroczeń dopuszczalnych obowiązujących dla dwutlenku siarki SO₂ (klasa A),
- nie zanotowano przekroczeń poziomów dopuszczalnych obowiązujących dla dwutlenku azotu NO₂ (klasa A),
- nie zanotowano przekroczeń poziomów dopuszczalnych obowiązujących dla tlenku węgla CO (klasa A),
- nie zanotowano przekroczeń poziomów dopuszczalnych obowiązujących dla benzenu C₆H₆ (klasa A),
- nie zanotowano przekroczeń poziomów dopuszczalnych obowiązujących dla ozonu O₃ wg poziomu docelowego (klasa A),
- stwierdzono przekroczenie poziomu ozonu O₃ wg poziomu długoterminowego na stacji pomiarowej w Borsukowiźnie – 3 dni w 2022 r. (klasa D2). Jako główne przyczyny przekraczania poziomu celu długoterminowego wskazuje się napływ zanieczyszczeń spoza granic województwa oraz występowanie w okresie wiosenno-letnim warunków meteorologicznych sprzyjających formowaniu się ozonu w powietrzu (wysoka temperatura i duże nasłonecznienie),
- nie zanotowano przekroczeń poziomów dopuszczalnych obowiązujących dla pyłu zawieszonego PM₁₀ (klasa A),
- nie zanotowano przekroczeń poziomów dopuszczalnych obowiązujących dla pyłu zawieszonego PM_{2,5} (klasa A1),
- nie zanotowano przekroczeń poziomów dopuszczalnych obowiązujących dla ołowiu Pb w pyłe zawieszonym PM₁₀ (klasa A),
- nie zanotowano przekroczeń poziomów dopuszczalnych obowiązujących dla kadmu Cd w pyłe zawieszonym PM₁₀ (klasa A),
- stwierdzono przekroczenie średniorocznego poziomu docelowego benzo(a)pirenu (klasa C). Jako główną przyczynę przekroczeń podaje się oddziaływanie emisji związanych z indywidualnym ogrzewaniem budynków mieszkalnych.

Hałas komunikacyjny i przemysłowy

Na terenie powiatu monieckiego najistotniejszym i najpowszechniejszym źródłem hałasu jest transport drogowy. W znacznie mniejszym stopniu oddziałują negatywnie zakłady przemysłowe, transport kolejowy czy ruch lotniczy. Największy wpływ na kształtowanie poziomu hałasu przy drogach mają parametry źródła, tzn. parametry ruchu drogowego, do których należą: natężenie ruchu, udział pojazdów ciężkich i motocykli oraz prędkość potoku pojazdów. Bardzo duży wpływ na wielkość emisji ma także stan techniczny pojazdów. Ochrona przed hałasem drogowym obejmuje działania zarówno w strefie emisji jak i odbioru hałasu.

Generalnie metody ochrony przed hałasem polegają na:

- Niedopuszczeniu do powstania bądź likwidacji źródła hałasu, gdzie ważną rolę odgrywa planowanie przestrzenne. Wykonywane opracowania ekofizjograficzne oraz prognozy oddziaływania na środowisko obejmują m.in. diagnozę stanu i funkcjonowania środowiska, a w szczególności ocenę stanu środowiska, jego zagrożeń i możliwości ich ograniczenia;
- Tłumieniu dźwięku u źródła. Należą do nich działania:
 - wyprowadzenie ruchu poza tereny wrażliwe akustycznie (poprzez budowę obwodnic, reorganizację ruchu na terenach chronionych),
 - redukcja udziału pojazdów ciężkich,
 - stosowanie cichych nawierzchni jezdni,
 - utrzymanie dobrego stanu technicznego jezdni,
 - organizacja ruchu (płynność ruchu, prędkość, strefy uspokojonego ruchu),
 - wyłączanie ulic z ruchu;
- ograniczeniu propagacji źródła poprzez ekranowanie (ekrany akustyczne, ekrany akustyczne z dyfuzorami/dyfraktorami, wały ziemne);
- ochronie ludności na terenie narażonym na nadmierny hałas, poprzez modernizacje budownictwa, np.: wymianę stolarki otworowej czy stosowanie podwójnych elewacji.

Tereny opracowania wyznaczone w zmianie studium do produkcji OZE z energii słońca nie są podatne na zanieczyszczenia hałasem. Człowiek pojawia się sporadycznie, wyłącznie podczas prowadzenia prac konserwatorskich.

Tereny wyznaczone w opracowaniu nie znajduje się przy istotnych ciągach komunikacyjnych, w związku z czym ryzyko jego przekroczeń nie jest znaczące (strategiczne mapy hałasu są udostępniane przez Marszałka Województwa Podlaskiego dla terenów wokół dróg wojewódzkich o natężeniu ruchu powyżej 3 000 000 pojazdów rocznie - tereny miasta i gminy Goniądz nie zostały uwzględnione).

Ze względu na położenie przy linii kolejowej tereny produkcji P-TR1 w obrębie Mierkienniki mogą być narażone na przekroczenia poziomów hałasu z ruchu kolejowego.

Hałas przemysłowy na terenie województwa stanowi zagrożenie o charakterze lokalnym, w obszarze analizowanym nie występuje.

Stan zanieczyszczenia wody i przekształcenia jej obiegu

Jednolite części wód powierzchniowych

Tereny opracowania znajdują się w zasięgu sześciu jednolitych części wód powierzchniowych:

1. Czarna Struga RW20001026276 – naturalna część wód.

- stan/potencjał ekologiczny – słaby,
- stan chemiczny – poniżej dobrego,
- stan ogólny – zły stan wód,
- główne źródło presji troficznych – nawożenie i depozycja,
- główne źródło presji chemicznych - rozproszone - rozwój obszarów zurbanizowanych: transport, turystyka, odpływ miejski, rozproszone - rolnictwo, leśnictwo,
- ocena ryzyka nieosiągnięcia celu środowiskowego – zagrożona.

Cała zlewnia JCWP stanowi obszar wrażliwy na eutrofizację wywołaną zanieczyszczeniami pochodzącymi ze źródeł komunalnych rozumianą jako wzbogacanie wód biogenami, w szczególności związkami azotu lub fosforu, powodującymi przyspieszony wzrost glonów oraz wyższych form życia roślinnego, w wyniku którego następują niepożądane zakłócenia biologicznych stosunków w środowisku wodnym oraz pogorszenie jakości tych wód.

Tereny opracowane znajdujące się w zasięgu JCWP Czarna Struga:

- PE-1 obręb Wojtówstwo, dz. nr geod 1601,
- PE-1 obręb Wojtówstwo, dz. nr geod 1598,
- PE-1 obręb Wojtówstwo, dz. nr geod 5/14.

2. Nereśl od źródeł do Rumejki RW20001026187 – naturalna część wód.

- stan/potencjał ekologiczny – umiarkowany,
- stan chemiczny – poniżej dobrego,
- stan ogólny – zły stan wód,
- główne źródło presji troficznych – nawożenie i depozycja oraz źródła przemysłowe oraz źródła bytowe i komunalne (punktowe i rozproszone),
- Główne źródło presji z grupy syntetycznych i niesyntetycznych substancji zanieczyszczających – ścieki przemysłowe i komunalne,
- Główne źródło presji hydromorfologicznych - budowle piętrzące - rzeki główne, obiekty gospodarki wodnej (zbiorniki, stawy rybne) – rzeki główne, budowle regulacyjne (opaski brzegowe, ostrogi, tamy podłużne) - rzeki główne
- główne źródło presji chemicznych - rozproszone - rozwój obszarów zurbanizowanych: transport, turystyka, odpływ miejski, rozproszone - rolnictwo, leśnictwo,
- ocena ryzyka nieosiągnięcia celu środowiskowego – zagrożona.

Cała zlewnia JCWP stanowi obszar wrażliwy na eutrofizację wywołaną zanieczyszczeniami pochodzącymi ze źródeł komunalnych rozumianą jako wzbogacanie wód biogenami, w szczególności związkami azotu lub fosforu, powodującymi przyspieszony wzrost glonów oraz wyższych form życia roślinnego, w wyniku którego następują niepożądane zakłócenia biologicznych stosunków w środowisku wodnym oraz pogorszenie jakości tych wód.

Tereny opracowane znajdujące się w zasięgu JCWP Nereśl od źródeł do Rumejki:

- PE-1 obręb Białosuknie Przedm. dz. nr geod. 78.

3. Boberka RW200010262729 – naturalna część wód.

- stan/potencjał ekologiczny – zły,
- stan chemiczny – poniżej dobrego,
- stan ogólny – zły stan wód,
- główne źródło presji troficznych – nawożenie i depozycja,
- Główne źródło presji hydromorfologicznych - prostowanie koryta - rzeki główne,
- główne źródło presji chemicznych - rozproszone - rozwój obszarów zurbanizowanych: transport, turystyka, odpływ miejski, rozproszone - rolnictwo, leśnictwo,
- ocena ryzyka nieosiągnięcia celu środowiskowego – zagrożona.

Cała zlewnia JCWP stanowi obszar wrażliwy na eutrofizację wywołaną zanieczyszczeniami pochodzącymi ze źródeł komunalnych rozumianą jako wzbogacanie wód biogenami, w szczególności związkami azotu lub fosforu, powodującymi przyspieszony wzrost glonów oraz wyższych form życia roślinnego, w wyniku którego następują niepożądane zakłócenia biologicznych stosunków w środowisku wodnym oraz pogorszenie jakości tych wód.

Tereny opracowane znajdujące się w zasięgu JCWP Boberka:

- PE-1 obręb Klewianka, dz. nr geod. 41/2.

4. Biebrza od Horodnianki do Ełku RW20001626279 – naturalna część wód.

- stan/potencjał ekologiczny – umiarkowany,
- stan chemiczny – dobry,
- stan ogólny – zły stan wód,
- główne źródło presji troficznych – nawożenie i depozycja oraz odpływ miejski (wody opadowe) oraz źródła przemysłowe oraz źródła bytowe i komunalne (punktowe i rozproszone),
- główne źródło presji chemicznych - rozproszone - rozwój obszarów zurbanizowanych: transport, turystyka, odpływ miejski, rozproszone - rolnictwo, leśnictwo,
- ocena ryzyka nieosiągnięcia celu środowiskowego – niezagrożona.

Cała zlewnia JCWP stanowi obszar wrażliwy na eutrofizację wywołaną zanieczyszczeniami pochodzącymi ze źródeł komunalnych rozumianą jako wzbogacanie wód biogenami, w szczególności związkami azotu lub fosforu, powodującymi przyspieszony wzrost glonów oraz wyższych form życia roślinnego, w wyniku którego następują niepożądane zakłócenia biologicznych stosunków w środowisku wodnym oraz pogorszenie jakości tych wód.

Tereny opracowane znajdujące się w zasięgu JCWP Biebrza od Horodnianki do Etku:

- UT-TR2 obręb Osowiec, dz. nr geod 271,
- UT-TR2 obręb Osowiec, dz. nr geod 273,
- UT-TR3 obręb Osowiec, dz. nr geod 569.

5. Biebla RW200010262569 – naturalna część wód.

- stan/potencjał ekologiczny – słaby,
- stan chemiczny – poniżej dobrego,
- stan ogólny – zły stan wód,
- główne źródło presji troficznych – nawożenie i depozycja,
- Główne źródło presji hydromorfologicznych - prostowanie koryta - rzeki główne i rzeki pozostałe, budowle piętrzące - rzeki pozostałe, budowle regulacyjne (opaski brzegowe, ostrogi, tamy podłużne) - rzeki główne,
- główne źródło presji chemicznych - rozproszone - rozwój obszarów zurbanizowanych: transport, turystyka, odpływ miejski, rozproszone - rolnictwo, leśnictwo,
- ocena ryzyka nieosiągnięcia celu środowiskowego – niezagrożona.

Cała zlewnia JCWP stanowi obszar wrażliwy na eutrofizację wywołaną zanieczyszczeniami pochodzącymi ze źródeł komunalnych rozumianą jako wzbogacanie wód biogenami, w szczególności związkami azotu lub fosforu, powodującymi przyspieszony wzrost glonów oraz wyższych form życia roślinnego, w wyniku którego następują niepożądane zakłócenia biologicznych stosunków w środowisku wodnym oraz pogorszenie jakości tych wód.

Tereny opracowane znajdujące się w zasięgu JCWP Biebla:

- PE-1 obręb Smogorówka Gon., dz. nr geod. 75/1.

6. Kosodka RW200015262949 – silnie zmieniona część wód.

- stan/potencjał ekologiczny – zły,
- stan chemiczny – poniżej dobrego,
- stan ogólny – zły stan wód,
- główne źródło presji troficznych – źródła przemysłowe,
- Główne źródło presji hydromorfologicznych - prostowanie koryta - rzeki główne i rzeki pozostałe, budowle piętrzące - rzeki pozostałe, budowle regulacyjne (opaski brzegowe, ostrogi, tamy podłużne) - rzeki główne,
- rozproszone - rozwój obszarów zurbanizowanych: transport, turystyka, odpływ miejski, rozproszone - rolnictwo, leśnictwo; nieznane (substancje zakazane),
- ocena ryzyka nieosiągnięcia celu środowiskowego – zagrożona.

Cała zlewnia JCWP stanowi obszar wrażliwy na eutrofizację wywołaną zanieczyszczeniami pochodzącymi ze źródeł komunalnych rozumianą jako wzbogacanie wód biogenami, w

szczególności związkami azotu lub fosforu, powodującymi przyspieszony wzrost glonów oraz wyższych form życia roślinnego, w wyniku którego następują niepożądane zakłócenia biologicznych stosunków w środowisku wodnym oraz pogorszenie jakości tych wód.

Tereny opracowane znajdujące się w zasięgu JCWP Biebla:

- PE-1 obręb Downary dz. nr geod. 1467/4,
- P-TR1 obręb Mierkienniki dz. nr geod. 1612/6,
- P-TR1 obręb Mierkienniki dz. nr geod. 1612/7,
- U-TR4 obręb Owieczki dz. nr geod. 153/6 i 169/2.

Wielkość presji na wody prezentuje stopień wyposażenia w infrastrukturę wodno-ściekową. Według danych GUS za rok 2021 w gminie Goniądz z wodociągów korzystało 75,7 % mieszkańców, w tym w mieście Goniądz - 91,7 %, a na terenach wiejskich 66,5 %. Długość sieci wodociągowych, to łącznie 79,5 km, z czego 67,2 km na terenach wiejskich, a 12,3 km w mieście Goniądz. Sieć kanalizacyjna w gminie ma długość 18,3 km, z czego 15,9 km znajduje się w mieście Goniądz a tylko 2,4 km na terenach wiejskich.

Z kanalizacji w gminie korzysta 28,4 % mieszkańców. Miasto Goniądz jest skanalizowane w 76,1 %, na terenach wiejskich gminy z sieci kanalizacyjnej korzysta tylko 0,7 % mieszkańców. Tak duża dysproporcja pomiędzy korzystającymi z sieci wodociągowej i korzystającymi ze zbiorczej kanalizacji może świadczyć o ryzyku zanieczyszczenia wód podziemnych i powierzchniowych ściekami bytowymi.

Woda na potrzeby gospodarki narodowej i ludności w gminie Goniądz pochodzi z ujęć wód podziemnych. W 2021 r. było to 12 dam³ na cele przemysłowe (całość obszar wiejski) i 243,4 dam³ na eksploatację sieci wodociągowej (miasto - 107,4 dam³, obszar wiejski 136,0 dam³). Nie występował pobór na napełnianie i uzupełnianie stawów rybnych (GUS).

Na terenie gminy Goniądz (w mieście Goniądz) znajduje się jedna oczyszczalnia (biologiczna) o RLM 2 500, z której w 2021 r. korzystało 1 693 osoby.

Obiekty realizowane w ramach projektowanej zmiany studium i wyznaczone do produkcji OZE nie wymagają do funkcjonowania dostępu do wody, nie będą również źródłem zanieczyszczeń (poza ewentualnymi powstałymi w trakcie budowy. W związku z tym nie będą stanowić zagrożenia dla osiągnięcia celów środowiskowych jednolitych części wód.

Ze względu na położenie szczególną uwagę na zabezpieczenie nieczystości należy zwrócić dla terenów UT-TR2.

Jednolite części wód podziemnych

Teren opracowania znajduje się w zasięgu jednolitej części wód powierzchniowych JCWPd 32. Stan ilościowy, chemiczny i ogólna ocena stanu zostały określone jako dobre, a ocena ryzyka niespełnienia celów środowiskowych jako niezagrażona.

Wody podziemne o znaczeniu użytkowym występują głównie w piaszczysto-żwirowych utworach czwartorzędowych i trzeciorzędowych oraz w węglanowych utworach kredowych. Wodonośność utworów kredowych jest słabo rozpoznana i nie pozwala na bliższe ustosunkowanie się. Natomiast występowanie wód w utworach trzeciorzędowych ma ścisłe powiązanie z piaszczystą serią oligocenu i miocenu o miąższości do 50 m. Warstwa wodonośna w tych utworach występuje na głębokości 120 – 200 m a wydajność studni kształtuje się w granicach 40 – 50 m³/h przy depresji 10 – 15 m, natomiast wydajności jednostkowe wahają się od 2,5 do 4,0 m³/h/1m.s.

Główne źródło ujmowania wód podziemnych dla celów użytkowych na obszarze gminy Goniądz stanowią utwory czwartorzędowe. Wody z ujęć czwartorzędowych a w szczególności z poziomu wodonośnego międzymorenowego stanowią podstawowe źródło zaopatrzenia ludności w wodę na terenie gminy Goniądz. Warstwy wodonośne tego poziomu tworzą naprzemianległe z glinami piaski i żwiry znajdujące się na znacznych głębokościach. Cała dolina Biebrzy będąca w granicach gminy Goniądz objęta jest zasięgiem występowania głównego zbiornika wód podziemnych (G.Z.W.P.) o znaczeniu krajowym. Jest to zbiornik pradoliny Biebrzy charakteryzujący się znaczną miąższością

utworów wodonośnych dochodzących do 50 m oraz wysoką zasobnością wynikającą z dużej odnawialności zasobów i drenującego charakteru (do głębokości 150 m) w stosunku do otaczających obszarów wysoczyznowych. Jest odkryty, dostępny dla zanieczyszczeń - zbiornik otwarty do powierzchni. Nieciągła i nikła izolacja utworami słabo przepuszczalnymi występuje jedynie lokalnie w obrębie tarasów zalewowych. Obszar G.Z.W.P. Pradolina Biebrza podlega szczególnej ochronie wód podziemnych polegającej głównie na niedopuszczeniu do zanieczyszczenia wód oraz zapobieganiu i przeciwdziałaniu szkodliwym wpływom na obszary ich zasilania.

Zmiany przyjęte w opracowywanym dokumencie nie będą wpływać negatywnie na jednolite części wód podziemnych.

Odpady

Odpady przemysłowe

Ilość odpadów wytworzonych (z wyłączeniem odpadów komunalnych), na terenie powiatu monieckiego w 2017 r. wyniosła 147,6 tys. ton co stanowiło 13,7 % odpadów wytworzonych na terenie całego województwa. W 2017 r. ilość odpadów przemysłowych poddanych procesom odzysku wyniosła 99,4 %.

Odpady komunalne

Głównymi źródłami wytwarzania odpadów komunalnych są gospodarstwa domowe oraz obiekty handlowo- usługowe, szkoły, przedszkola, obiekty turystyczne i targowiska. W 2014 r. zebrano 5369,52 ton zmieszanych odpadów komunalnych, co w przeliczeniu na jednego mieszkańca wyniosło 127,2 kg/rok. Podstawowym sposobem unieszkodliwiania odpadów komunalnych jest ich kierowanie na składowiska. Od 1 stycznia 2012 r. obowiązuje ustawa o utrzymaniu czystości i porządku w gminach. Gmina ma za zadanie zapewnić odbieranie i właściwe - ekologicznie bezpieczne zagospodarowanie wszystkich odpadów komunalnych z możliwością selektywnego zbierania. Zgodnie z głównymi założeniami nowelizacji przepisów, zmieszane odpady komunalne, odpady zielone (z pielęgnacji terenów zielonych oraz targowisk), pozostałości po sortowaniu odpadów komunalnych przeznaczone do składowania należy kierować do regionalnych instalacji do przetwarzania odpadów komunalnych (tzw. RIPOK). Odpady te powinny zostać zagospodarowane w regionie gospodarki odpadami (z wyjątkiem kierowania ich do instalacji zastępczej wyznaczonej w Wojewódzkim Programie Gospodarki Odpadami w sytuacji awaryjnej lub braku RIPOK).

Zgodnie z Planem gospodarki odpadami dla województwa podlaskiego na lata 2016-2022 gmina Goniądz należy do północnego regionu gospodarki odpadami, w którym regionalne stacje gospodarki odpadami znajdują się w Koszarówce (gm. Grajewo) oraz w Zielonem Kamedulskim (gm. Suwałki) . W 2019 r. zgodnie z ustawą z dnia 19 lipca 2019 r. o zmianie ustawy o utrzymaniu czystości i porządku w gminach oraz niektórych innych ustaw (Dz. U. poz. 1579.) zniesiono regionalizację w gospodarce odpadami. Regionalne instalacje przetwarzania odpadów obecnie są określane jako instalacje komunalne.

W roku 2021 w gminie Goniądz zebrano 1 415,9 ton odpadów komunalnych, z czego 686,18 ton w mieście Goniądz, a 792,72 tony z obszaru wiejskiego gminy. Selektywnie zebrano 684,53 tony odpadów, w mieście Goniądz 274,06 tony, na obszarze wiejskim 437,47 tony.

Odpady niebezpieczne

W bazie WSO 6 w 2016 roku zgromadzono informacje o 69 producentach odpadów niebezpiecznych. Pod względem ilości najwięcej odpadów wytworzyło przedsiębiorstwo Innowacje i Środowisko Sp. z o.o. – 75,8 oraz "PRO-EKO SERWIS" Sp. z o.o. – 68,3 ton. Do znaczących wytwórców odpadów należało również Przedsiębiorstwo "TOOLCO" Kazimierz Mitroszewski – 30,5 ton oraz Samodzielny Publiczny Zakład Opieki Zdrowotnej w Mońkach – 16,2 ton. Na terenie powiatu wytworzono 213,9 ton odpadów niebezpiecznych, zebrano 259,5 ton, natomiast odzyskano w instalacji 288,3 ton. Zbieraniem zajmowały się 4 specjalistyczne firmy posiadające odpowiednie zezwolenia, a unieszkodliwianiem w instalacjach – 1 firma. Największą grupę stanowiły materiały izolacyjne oraz materiały konstrukcyjne zawierające azbest– 147,5 ton.

Przekształcenia litosfery

Do podstawowych przekształceń litosfery w rejonie obszaru opracowania należą:

- zabiegi agrotechniczne na terenach użytkowanych rolniczo – z tą formą gospodarowania związane są przede wszystkim przekształcenia właściwości fizykochemicznych gleb i uruchomienie procesów erozyjnych;
- przekształcenia związane z infrastrukturą komunikacyjną, w tym nasypy, wykopy niwelacje;
- tereny przekształceń geomechanicznych, związanych z przystosowaniem terenu do zainwestowania.

Pola elektromagnetyczne

Najistotniejszymi źródłami PEM oddziałującymi negatywnie na środowisko i zdrowie są stacje radiowe i telewizyjne, nadajniki GSM, linie wysokiego napięcia. Odbiorcy energii elektrycznej zasilani są liniami 20 kV i 15 kV.

Na podstawie wyników pomiarów pól elektromagnetycznych na terenie powiatu monieckiego można stwierdzić, że wartości natężenia pola przekraczają wartość 0,2 V/m wyłącznie przy stacjach bazowych telefonii komórkowej i w żadnym z punktów pomiarowych nie przekroczono wartości dopuszczalnych.

Ochrona środowiska przed awariami

Na terenie opracowania ani w jego sąsiedztwie nie występują zakłady mogące spowodować poważne awarie w środowisku. Opracowanie zmiany studium uwarunkowań i kierunków zagospodarowania przestrzennego miasta i gminy Goniądz nie spowoduje zwiększenia ryzyka wystąpienia poważnych awarii w środowisku. Jedynym zakładem, który jest brany pod uwagę w zakresie poważnych awarii na terenie powiatu monieckiego, poza stacjami paliw płynnych, jest Moniecka Spółdzielnia Mleczarska, ul. A. Mickiewicza 62.

5.4. Obszary objęte ochroną prawną

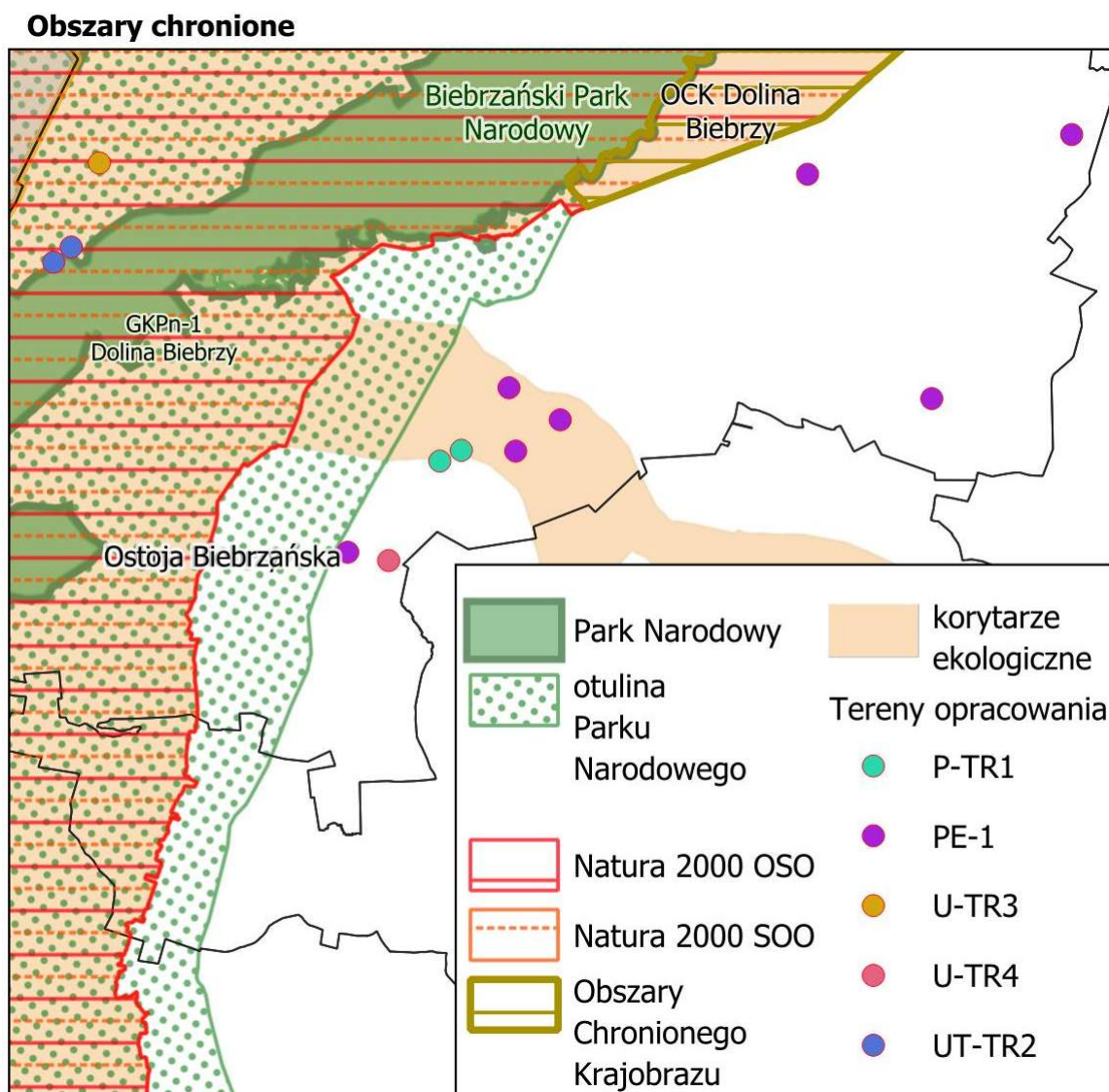
Spośród terenów objętych zmianą studium uwarunkowań i kierunków zagospodarowania przestrzennego miasta i gminy Goniądz w granicach obszarów chronionych znajdują się te zlokalizowane w obrębie Osowiec: UT-TR2 oraz U-TR3. Znajdują się one w Obszarze Specjalnej Ochrony Ptaków "Ostoja Biebrzańska" PLB200006 określonym Rozporządzeniem Ministra Środowiska z dnia 12 stycznia 2011 r. w sprawie obszarów specjalnej ochrony ptaków (Dz.U. 2011 nr 25, poz. 133 ze zm.), Specjalnym Obszarze Ochrony Siedlisk "Dolina Biebrzy" PLH200008 określonym Rozporządzeniem Ministra Klimatu i Środowiska z dnia 14 stycznia 2022 r. w sprawie specjalnego obszaru ochrony siedlisk Dolina Biebrzy (Dz.U. 2022, poz. 362) oraz w granicach otuliny Biebrzańskiego Parku Narodowego.

Ostoja Biebrzańska

Ostoja Biebrzańska PLB200006 obszar specjalnej ochrony ptaków Obszar wyznaczony w 2004 r. jako Dolina Biebrzy PLC200001 (zmiana granic, nazwy i kodu w 2007 r. oraz zmiana granic w 2008 r.) Obecnie obowiązującym aktem wyznaczającym obszar jest rozporządzenie z 2011 r.

W ostoi stwierdzono występowanie co najmniej 43 gatunków ptaków wymienionych w Załączniku I Dyrektywy Ptasiej. Liczebności 19 gatunków mieszczą się w kryteriach wyznaczania ostoi ptaków wprowadzonych przez BirdLife International. Ponadto 25 gatunków zostało zamieszczonych w Polskiej czerwonej księdze zwierząt. Ostoja Biebrzańska jest najważniejszą w Polsce i Unii Europejskiej ostoją wodniczki i orlika grubodziobego. Największa liczebność w Polsce i jedna z największych w Unii Europejskiej, osiągają ponadto: błotniak stawowy, cietrzew, derkacz, dubelt, uszatka błotna, kropiatka, rybitwa czarna i rybitwa białoskrzydła (w lata o wysokim poziomie wody). Bardzo ważna ostoja ptaków drapieżnych (kania ruda, kania czarna, bielik, błotniak zbożowy, gadożer, orzeł przedni i orzełek). Obszar ten obejmuje teren poprzednio wyznaczonego OSOP Dolina Biebrzy PLC200001. Dla obszaru nie ustanowiono planu zadań ochrony ani planu ochrony, jak również nie obowiązuje ochrona na

podstawie prawa międzynarodowego. W 2016 roku został przedstawiony projekt zadań ochronnych obszaru Natura 2000 Dolina Biebrzy PLH200008 (29.01.2016).



Dla żadnego z terenów objętych opracowaniem nie wyznaczono przedmiotu ochrony i odpowiadających mu działań ochronnych. Należy jednak zauważyć, że na działkach sąsiadujących zostały wyznaczone:

- dla ochrony rycyka, krawodzioba, rybitwy białowąsej, rybitwy czarnej i rybitwy białoskrzydłej **działanie nr 05** polegające na redukcji liczebności norki amerykańskiej,
- dla ochrony trzmielojada, błotniaka stawowego, błotniaka łąkowego, orlika krzykliwego, orlika grubodziobego, derkacza, żurawia, ksyka, dubelta, rycyka, kulika, krwawodzioba, rybitwy białowąsej, rybitwy czarnej, rybitwy białoskrzydłej, puchacza, uszatki błotnej i wodniczki **działanie nr 08** polegające na zachowaniu siedliska gatunku poprzez ekstensywny użytkowanie kośne, pastwiskowe lub kośno-pastwiskowe oraz zapobiegnięcie skutkom jego odwodnienia poprzez odstąpienie od obniżania poziomu wód gruntowych na stanowiskach gatunku,

- dla ochrony trzmielojada, błotniaka łąkowego, orlika krzykliwego, derkacza, kszyka, dubelta, rycyka, kulika wielkiego, krwawodzioba i puchacza **działanie nr 23** polegające na koszeniu, ekstensywnym wypasie i innych działaniach,
- dla ochrony bąka, bączka, czapli białej, łabędzia czarnodziobego, gęsi białoczelnej, świstuna, rożeńca, żurawia i bataliona **działanie nr 40** polegające na zachowaniu siedliska gatunku poprzez zabezpieczenie przed zalesieniem, zaorywaniem i odwadnianiem,
- dla ochrony żurawia, dzięcioła zielonosiwego, dzięcioła średniego, dzięcioła białostrzybnego i muchołówki małej **działanie nr 42** polegające na nieprzewodzeniu zabiegów ochronnych polegających na wycinaniu drzew w okresie lęgowym tj. od 1 lutego do 31 sierpnia.

Dolina Biebrzy

Specjalny Obszar Ochrony Siedliska Natura 2000 „Dolina Biebrzy” wyznaczony został Rozporządzeniem Ministra Klimatu i Środowiska z dnia 14 stycznia 2022 r. w sprawie specjalnego obszaru ochrony siedlisk Dolina Biebrzy (PLH200008) (Dz.U. 2022 poz. 362), w którym wskazano, poza granicami obszaru, również przedmiot ochrony (siedliska przyrodnicze, gatunki roślin, gatunki zwierząt innych niż ptaki). Dolina Biebrzy to szerokie, płaskie obniżenie terenu wypełnione torfem, położone od kilkunastu do kilkudziesięciu metrów poniżej sąsiadujących wysoczyzn: Grodzieńskiej, Sokólskiej, Goniądzkiej, Wysokomazowieckiej i Kolneńskiej. Dolinę otaczają wysoczyzny morenowe, z wyjątkiem północy i północnego wschodu, gdzie wchodzi do niej sandry: Augustowski, Rajgrodzki i Ełcki. Wyróżnia się w niej trzy niższe jednostki geomorfologiczne zwane basenami: północny - obejmujący dolinę na wschód od Sztabina, środkowy - od Sztabina do Osowca i trzeci, południowy - od Osowca do ujścia Biebrzy do Narwi. Baseny rozdzielone są przewężeniami doliny o szerokości ok. 1 km. Obszar obejmuje także Basen Wizny. Dominującymi siedliskami w obszarze są siedliska mokradłowe: zalewane wodami rzeczными lub podtapiane wodami podziemnymi torfowiska niskie ze zbiorowiskami turzycowymi i turzycowo-mszystymi, corocznie zalewane wodami rzeczными mułowiska i torfowiska porośnięte szuwarami właściwymi, bagienne olsy, okresowo zalewane przyrzeczne równiny madowe oraz odwodnione i zagospodarowane torfowiska ze zbiorowiskami łąkowymi.

Na terenie wskazanym w zmianie Studium w obrębie Osowiec jako UT-TR2 - tereny udostępnienia turystycznego i edukacji przyrodniczej, wyznaczono działania ochronne dla obszaru Natura 2000 Dolina Biebrzy. Na działce nr geod. 271 w celu ochrony zalotki większej wskazano działanie nr 01 polegające na usuwaniu roślinności i odmulanu zbiorników tak by powierzchnia lustra wody stanowiła zawsze co najmniej 30 % powierzchni zbiornika. Na działce nr geod 271 w celu ochrony mopka wskazano działanie nr 01 polegające na zapobieganiu niepokojenia nietoperzy w okresie hibernacji poprzez zaniechanie udostępniania do zwiedzania schronień zimowych (fortów i bunkrów) w tym okresie i ewentualne zastosowanie zabezpieczeń uniemożliwiających dostęp do zimowisk nietoperzy (np. kraty).

Działania ochronne zostały również wskazane na terenach bezpośrednio sąsiadujących:

- w celu ochrony siedliska przyrodniczego 3150 Starorzecza i naturalne eutroficzne zbiorniki wodne wdrożono działanie 03 – usuwanie śmieci z powierzchni zbiornika i w jego sąsiedztwie,
- ochrona zalotki większej wymaga działania nr 01 – usuwanie roślinności i odmulenie zbiorników,
- ochrona kumaka nizinnego – działanie nr 11 zachowanie siedliska gatunku poprzez zapobieganie skutkom odwodnienia i zmiany stosunków hydrologicznych poprzez zaniechanie przeprowadzania prac konserwacyjnych i utrzymaniowych na ciekach i rowach w sąsiedztwie oraz kopania nowych rowów odwadniających stanowisko gatunku,
- ochrona mopka – działanie nr 03 zapobiegnięcie skutkowi w postaci pogorszenia stanu technicznego lub likwidacji wolnostojących bunkrów i piwnic stanowiących zimowiska mopka poprzez edukację właścicieli i zarządców.

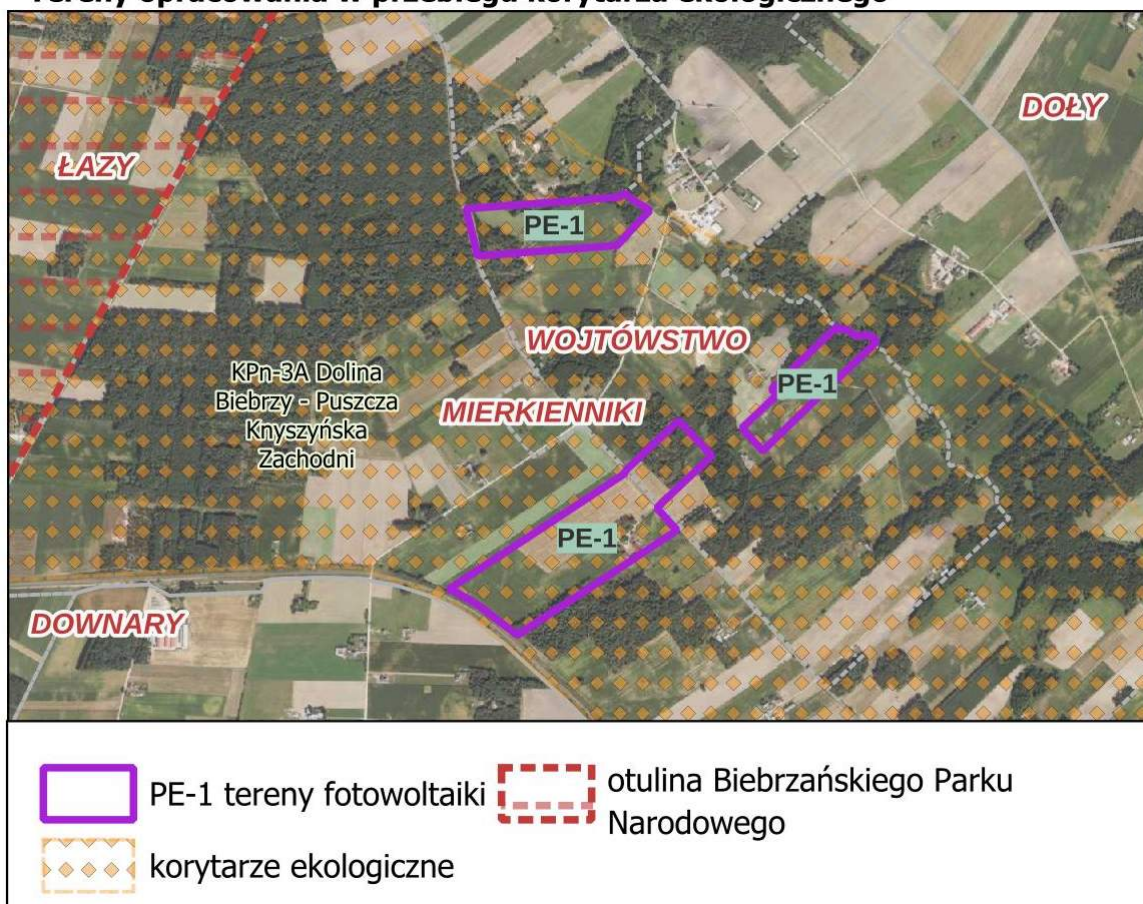
Zarządzeniem Ministra Klimatu i Środowiska z dnia 14 stycznia 2021 r. w sprawie zadań ochronnych dla Biebrzańskiego Parku Narodowego na lata 2021-2023, ustanowiono zadania ochronne dla Biebrzańskiego Parku Narodowego na lata 2021 – 2023. Zgodnie z ww. dokumentem przedmioty

ochrony, zarówno chronione gatunki i jak i ich siedliska, są wskazane poza granicami terenu zmiany Studium uwarunkowań i kierunków zagospodarowania przestrzennego miasta i gminy Goniądz.

Biebrzański Park Narodowy

Bezpośrednio w granicach Biebrzańskiego Parku Narodowego i jego otuliny nie znajduje się żaden z terenów objęty opracowaniem Studium uwarunkowań i kierunków zagospodarowania przestrzennego miasta i gminy Goniądz. Należy jednak zwrócić uwagę, że obszary przeznaczone pod instalacje OZE powyżej 500 kW (PE-1) w obrębach Wojtówstwo i Mierkienniki znajdują się w przebiegu korytarza ekologicznego KPn-3A Dolina Biebrzy – Puszcza Knyszyńska Zachodni. Korytarze ekologiczne umożliwiają migrację zwierząt w krajobrazie, a to zapewnia bardzo istotną w funkcjonowaniu Parku Narodowego łączność ich populacji. W ramach prac nad projektem Planu ochrony Biebrzańskiego Parku Narodowego, jako jedno z podstawowych zagrożeń dla funkcjonowania korytarza migracji zidentyfikowanymi dla BbPN są m. in. groźne obszarowe farmy paneli fotowoltaicznych.

Tereny opracowania w przebiegu korytarza ekologicznego



Niekorzystny jest również poprzeczny układ terenów PE-1 względem przebiegu korytarza, mogący się przyczynić do niemal całkowitego ograniczenia jego przepustowości. Z tego względu na dalszych etapach prac planistycznych należy bezwzględnie tak kształtować lokalizację farm fotowoltaicznych by nie tworzyły jednej, ogrodzonej całości, lecz w jak największym stopniu pozostawiały obszary swobodnego przemieszczania się zwierząt. Podkreślono to w zmianie Studium zapisami:

- a) lokalizacja farm fotowoltaicznych jest w tym obszarze uzależniona od zapewnienia możliwości migracji zwierząt w krajobrazie, co wynikać musi z szczegółowych rozwiązań zawartych w planach miejscowych dla tych obszarów. Ustalenia planów miejscowych nie mogą powodować ograniczeń drożności korytarza ekologicznych,

- b) w odniesieniu do lokalizowania urządzeń OZE w postaci ogniw fotowoltaicznych w planach miejscowych i innych dokumentach ustalających warunki realizacji inwestycji należy uwzględnić:
- konieczność stosowania powłok antyrefleksyjnych na panelach fotowoltaicznych z uwagi na ochronę awifauny i możliwość kolizji ptaków z panelami,
 - wygrodzienia wokół instalacji fotowoltaicznych powinny umożliwiać migrację drobnej fauny poprzez brak podmurówki oraz obecność prześwitu o wysokości min. 20 cm między dolną krawędzią ogrodzenia a powierzchnią gruntu.

Oceniając sposób dotychczasowego użytkowania terenów objętych opracowaniem, jak i wprowadzane zmiany, można wykluczyć bezpośredni wpływ na powyższe cele zadań ochronnych.

Tereny UT-TR2 i U-TR3 znajdują się w zasięgu elementów ponadlokalnych zagospodarowania w zakresie środowiska przyrodniczego i obszarów funkcjonalnych kształtowania potencjału rozwojowego wynikające z postanowień PZPWP. Są to:

- 1) obszar węzłowy sieci ekologicznej województwa – Korytarz GKPn-1 Dolina Biebrzy wyznaczony w obszarze Otuliny Biebrzańskiego Parku Narodowego i w granicach Obszarów Natura 2000 Dolina Biebrzy i Ostoja Biebrzańska – gdzie obowiązują szczególne warunki zagospodarowania terenów oraz ograniczenia w ich użytkowaniu określone w przepisach odrębnych;
- 2) obszary funkcjonalne kształtowania potencjału rozwojowego - Główny Zbiornik Wód Podziemnych nr 217 „Pradolina Rzeki Biebrzy” oraz jego projektowany obszar ochrony – gdzie obowiązują szczególne warunki zagospodarowania terenów oraz ograniczenia w ich użytkowaniu określone w przepisach odrębnych w tym w szczególności zakaz odprowadzania do wód powierzchniowych (rzeki) i gruntu ścieków sanitarnych i przemysłowych w wielkościach, które nie zapewniają utrzymania obowiązującej klasy czystości tych wód w rzekach oraz czystości wód podziemnych.

5.5. Potencjalne zmiany stanu środowiska w przypadku brak realizacji przedsięwzięcia

Brak realizacji ustaleń projektu zmiany Studium uwarunkowań i kierunków zagospodarowania przestrzennego miasta i gminy Goniądz nie wpłynie na dotychczasowe użytkowanie terenów objętych zmianą w związku z czym nie przewiduje się potencjalnych zmian w wyniku braku realizacji przedsięwzięcia.

6. Stan środowiska na obszarach objętych przewidywanym znaczącym oddziaływaniem

Natura 2000 Dolina Biebrzy PLH200008

Na terenie wskazanym w zmianie Studium w obrębie Osowiec jako UT-TR2 - tereny udostępnienia turystycznego i edukacji przyrodniczej, wyznaczono działania ochronne dla obszaru Natura 2000 Dolina Biebrzy. Na działce nr geod. 271 w celu ochrony zalotki większej wskazano działanie nr 01 polegające na usuwaniu roślinności i odmulaniu zbiorników tak by powierzchnia lustra wody stanowiła zawsze co najmniej 30 % powierzchni zbiornika. Na działce nr geod 271 w celu ochrony mopka wskazano działanie nr 01 polegające na zapobieganiu niepokojenia nietoperzy w okresie hibernacji poprzez zaniechanie udostępniania do zwiedzania schronień zimowych (fortów i bunkrów) w tym okresie i ewentualne zastosowanie zabezpieczeń uniemożliwiających dostęp do zimowisk nietoperzy (np. kraty).

Działania ochronne zostały również wskazane na terenach bezpośrednio sąsiadujących z terenem UT-TR2:

- w celu ochrony siedliska przyrodniczego 3150 Starorzecza i naturalne eutroficzne zbiorniki wodne wdrożono działanie 03 – usuwanie śmieci z powierzchni zbiornika i w jego sąsiedztwie,
- ochrona zalotki większej wymaga działania nr 01 – usuwanie roślinności i odmulenie zbiorników,
- ochrona kumaka nizinnego – działanie nr 11 zachowanie siedliska gatunku poprzez zapobieganie skutkom odwodnienia i zmiany stosunków hydrologicznych poprzez zaniechanie przeprowadzania prac konserwacyjnych i utrzymaniowych na ciekach i rowach w sąsiedztwie oraz kopania nowych rowów odwadniających stanowisko gatunku,

- ochrona mopka – działanie nr 03 zapobiegnięcie skutkowi w postaci pogorszenia stanu technicznego lub likwidacji wolnostojących bunkrów i piwnic stanowiących zimowiska mopka poprzez edukację właścicieli i zarządców.

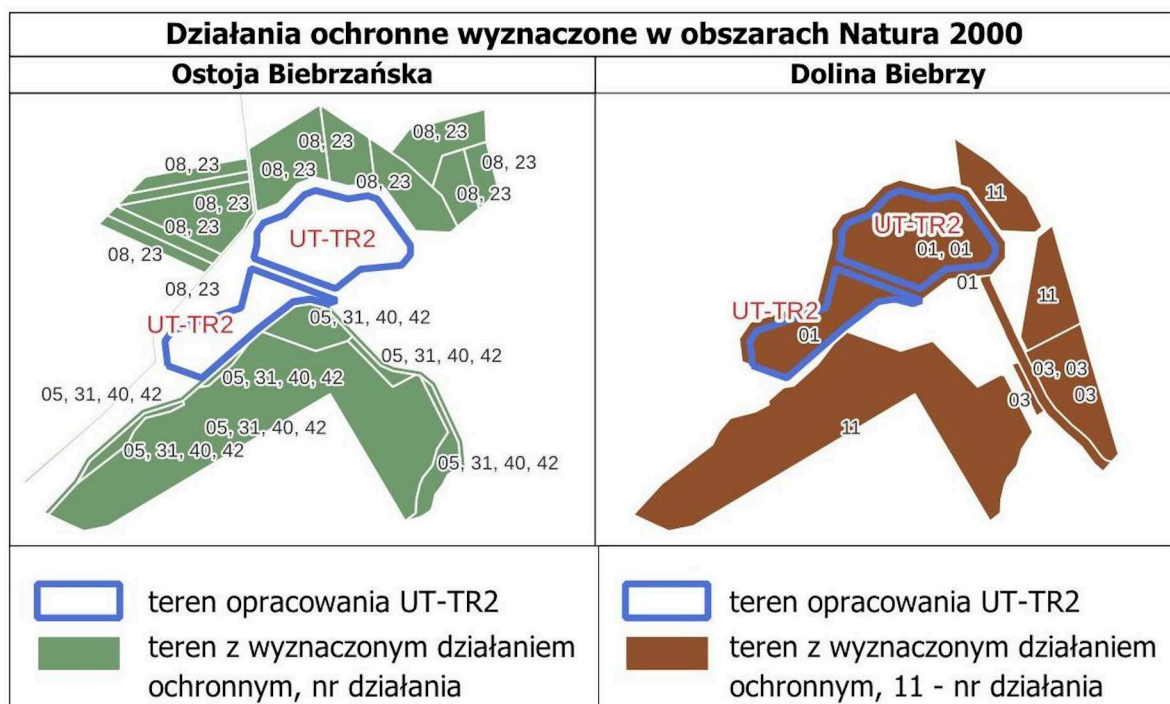
W 2022 r. Regionalny Dyrektor Ochrony Środowiska wraz z Dyrektorem Biebrzańskiego Parku Narodowego poinformowali o przyjęciu tymczasowych celów ochrony dla siedlisk przyrodniczych oraz gatunków i ich siedlisk będących przedmiotami ochrony w obszarze Natura 2000 Dolina Biebrzy PLH200008 (Obwieszczenie z dnia 26 kwietnia 2022 r. WPN.6323.36.1.2022.MC).

Natura 2000 Ostoja Biebrzańska PLB200006

Dla żadnego z terenów objętych opracowaniem nie wyznaczono przedmiotu ochrony i odpowiadających mu działań ochronnych Należy jednak zauważyć, że na działkach sąsiadujących zostały wyznaczone:

- dla ochrony rycyka, krawodzioba, rybitwy białowąsej, rybitwy czarnej i rybitwy białoskrzydłej **działanie nr 05** polegające na redukcji liczebności norki amerykańskiej,
- dla ochrony trzmielojada, błotniaka stawowego, błotniaka łąkowego, orlika krzykliwego, orlika grubodziobego, derkacza, żurawia, kszyka, dubelta, rycyka, kulika, krwawodzioba, rybitwy białowąsej, rybitwy czarnej, rybitwy białoskrzydłej, puchacza, uszatki błotnej i wodniczki **działanie nr 08** polegające na zachowaniu siedliska gatunku poprzez ekstensywnen użytkowanie kośne, pastwiskowe lub kośno-pastwiskowe oraz zapobiegnięcie skutkom jego odwodnienia poprzez odstąpienie od obniżania poziomu wód gruntowych na stanowiskach gatunku,
- dla ochrony trzmielojada, błotniaka łąkowego, orlika krzykliwego, derkacza, kszyka, dubelta, rycyka, kulika wielkiego, krwawodzioba i puchacza **działanie nr 23** polegające na koszeniu, ekstensywnym wypasie i innych działaniach,
- dla ochrony bąka, bączka, czapli białej, łabędzia czarnodziobego, gęsi białoczelnej, świstuna, rożeńca, żurawia i bataliona **działanie nr 40** polegające na zachowaniu siedliska gatunku poprzez zabezpieczenie przed zalesieniem, zaorywaniem i odwadnianiem,
- dla ochrony żurawia, dzięcioła zielonosiwego, dzięcioła średniego, dzięcioła biało grzbietego i muchołówki małej **działanie nr 42** polegające na nieprowadzeniu zabiegów ochronnych polegających na wycinaniu drzew w okresie lęgowym tj. od 1 lutego do 31 sierpnia.

W 2022 r. Regionalny Dyrektor Ochrony Środowiska wraz z Dyrektorem Biebrzańskiego Parku Narodowego poinformowali o przyjęciu tymczasowych celów ochrony dla siedlisk przyrodniczych oraz gatunków i ich siedlisk będących przedmiotami ochrony w obszarze Natura 2000 Ostoja Biebrzańska PLB200006 (Obwieszczenie z dnia 26 kwietnia 2022 r. WPN.6323.36.1.2022.MC). W dokumencie tym dla parametrów i wskaźników stanu ochrony (populacja/siedlisko) wskazano cele ochrony dla gatunków chronionych, które wiążą się z zachowaniem populacji i utrzymaniem siedlisk, zarówno w sensie jakościowym, jak i ilościowym.



Zgodnie z Rozporządzeniem Ministrów z dnia 10 września 2019 r. w sprawie przedsięwzięć mogących znacząco oddziaływać na środowisko do przedsięwzięć mogących potencjalnie znacząco oddziaływać na środowisko zalicza się zabudowa przemysłowa, w tym zabudowa systemami fotowoltaicznymi, wraz z towarzyszącą jej infrastrukturą, o powierzchni zabudowy nie mniejszej niż 1 ha na obszarach nieobjętych formami ochrony przyrody (§3.1 pkt 54)) i do tej grupy należą wszystkie obszary wyznaczone w zmianie Studium do pozyskiwania energii słońca (PE-1).

Zgodnie z Art. 33 ustawy o ochronie przyrody (Dz. U. z 2023 r. poz. 1336.) zabrania się, z zastrzeżeniem art. 34, podejmowania działań mogących, osobno lub w połączeniu z innymi działaniami, znacząco negatywnie oddziaływać na cele ochrony obszaru Natura 2000, w tym w szczególności:

- 1) pogorszyć stan siedlisk przyrodniczych lub siedlisk gatunków roślin i zwierząt, dla których ochrony wyznaczono obszar Natura 2000 lub
- 2) wpłynąć negatywnie na gatunki, dla których ochrony został wyznaczony obszar Natura 2000, lub
- 3) pogorszyć integralność obszaru Natura 2000 lub jego powiązania z innymi obszarami.

Znaczące negatywne oddziaływanie na obszar Natura 2000 rozumiane jest (brak definicji ustawowej) jako wpływ na cele ochrony całego obszaru Natura 2000, czyli dotyczy to działań mogących pogorszyć lub negatywnie wpłynąć na stan siedlisk przyrodniczych lub siedlisk gatunków roślin i zwierząt, dla których ochrony został wyznaczony obszar Natura 2000. Przy analizie wpływu na obszar Natura 2000 niezmiernie ważne jest nie pogorszenie integralności obszaru i spójności sieci.

Realizując ustalenia zmiany Studium uwarunkowań i kierunków miasta i gminy Goniądz na terenie UT-TR2 trzeba zwrócić szczególną uwagę na zgodność z celami ochrony obszarów Natura 2000. Realizując ustalenia zmiany studium na tym terenie należy stosować się do wyznaczonych celów zadań ochronnych. Realizacja inwestycji nie może oddziaływać na gatunki chronione, zarówno na wyznaczonym do zmiany terenie, jak i na te, które znajdują się w zasięgu oddziaływania, zarówno podczas realizacji inwestycji, jak i jej funkcjonowania.

W granicach obszarów chronionych znajduje się również teren U-TR3. Ze względu na jego położenie – pomiędzy istniejącymi zabudowaniami, przy założeniu oddziaływania ograniczonego do granic działki, można wykluczyć negatywne oddziaływania na cele ochrony Natura 2000

Pojawią się również oddziaływania pośrednie, szczególnie na etapie realizacji inwestycji – prace budowlane będą się wiązać ze zintensyfikowanym ruchem pojazdów i maszyn, hałasem, być może

zapyleniem powietrza, czy zanieczyszczeniem światłem. Istotne jest, by ze względu na znaczenie przyrodnicze Doliny Biebrzy i występowanie w pobliżu przedstawicieli chronionych gatunków, zawsze stosować najlepsze możliwe rozwiązania techniczne, a szczególnie uciążliwe pod względem hałasu prace wykonywać w czasie, gdy negatywne oddziaływanie będzie najmniejsze (poza okresem lęgowym).

Na obszarze objętym planem występują elementy ponadlokalne zagospodarowania w zakresie środowiska przyrodniczego i obszarów funkcjonalnych kształtowania potencjału rozwojowego wynikające z postanowień PZPWP. Są to:

- 1) obszar węzłowy sieci ekologicznej województwa – Korytarz GKPn-1 Dolina Biebrzy wyznaczony w obszarze Otuliny Biebrzańskiego Parku Narodowego i w granicach Obszarów Natura 2000 Dolina Biebrzy i Ostoja Biebrzańska – gdzie obowiązują szczególne warunki zagospodarowania terenów oraz ograniczenia w ich użytkowaniu określone w przepisach odrębnych;
- 2) obszary funkcjonalne kształtowania potencjału rozwojowego - Główny Zbiornik Wód Podziemnych nr 217 „Pradolina Rzeki Biebrzy” oraz jego projektowany obszar ochrony – gdzie obowiązują szczególne warunki zagospodarowania terenów oraz ograniczenia w ich użytkowaniu określone w przepisach odrębnych w tym w szczególności zakaz odprowadzania do wód powierzchniowych (rzeki) i gruntu ścieków sanitarnych i przemysłowych w wielkościach, które nie zapewniają utrzymania obowiązującej klasy czystości tych wód w rzekach oraz czystości wód podziemnych.

Na obszarach szczególnego zagrożenia powodzią obowiązują ograniczenia w zagospodarowaniu terenów oraz nakazy, zakazy i dopuszczenia określone w przepisach odrębnych.

Realizacja zmiany Studium będzie wiązała się z pojawieniem oddziaływań pośrednich również na etapie użytkowania – obecność człowieka związana z turystycznym wykorzystaniem terenu UT-TR2.

7. Istniejące problemy ochrony środowiska istotne z punktu widzenia realizacji projektowanego dokumentu w szczególności dotyczące obszarów podlegających ochronie na podstawie ustawy z dnia 16 kwietnia 2004 r. o ochronie przyrody

W opracowanych na lata 2021-2023 zadaniach ochronnych dla Doliny Biebrzy wskazano szereg istniejących i potencjalnych zagrożeń wewnętrznych i zewnętrznych. Wiąże się one przede wszystkim z gospodarką wodną, która nie zapewnia optymalnego stanu uwodnienia siedlisk, co prowadzi do degradacji torfowisk i negatywnych zmian w ekosystemach wodno-błotnych, oraz prowadzi do zanieczyszczeń wód powierzchniowych i podziemnych. Kolejnym problemem jest obniżanie różnorodności biologicznej, wynikające zarówno z działalności (lub jej braku) człowieka, jak i brakiem równowagi populacyjnej fauny i flory. Istotne problemy powoduje również obecność i działalność człowieka – niepokojenie zwierząt, nielegalne użytkowanie rolnicze, nadmierna obecność skutkująca płoszeniem zwierząt oraz niszczeniem stanowisk roślin, grzybów i zwierząt, obecność gatunków inwazyjnych, infrastruktura, zarówno komunikacyjna, jak i energetyczna, stanowiące bariery dla przemieszczających się zwierząt i ptaków, a także zanieczyszczenie wód i atmosfery. Wszystko to wpływa negatywnie na populacje zwierząt.

W kontekście opracowywanego dokumentu szczególnie istotnym zagrożeniem jest ubywanie zimowisk i noclegowisk nietoperzy (punkt 27 w tabeli Zagrożeń wewnętrznych istniejących załącznika nr 1). Wiąże się to z ustaleniem w zmianie Studium terenów UT-TR2 w granicach obszaru Natura 2000 "Dolina Biebrzy" PLH200008, tam gdzie ustalono działania ochronne polegające na zapobieganiu niepokojeniu nietoperzy (mopek) w okresie hibernacji. Jako działania zaradcze dla powyższego zagrożenia wskazano odpowiednią opiekę nad siedliskami (schrony i piwnice, dziuplaste, stare drzewa) a także edukację w zakresie ochrony nietoperzy.

Jako zagrożenie wskazano też zaburzenie funkcjonowania szlaków migracyjnych, z czym może się wiązać powstanie znaczących obszarowo farm fotowoltaicznych w ciągach korytarzy ekologicznych. Inwestycje takie również zagrażają utratą walorów krajobrazowych.

8. Cele ochrony środowiska ustanowione na szczeblu międzynarodowym, wspólnotowym i krajowym, istotne z punktu widzenia projektowanego dokumentu

W projekcie zmiany Studium uwarunkowań i kierunków zagospodarowania przestrzennego miasta i gminy Goniądz znajduje odzwierciedlenie podstawowa zasada krajowej polityki ekologicznej przyjętej w Polityce ekologicznej państwa – zasada zrównoważonego rozwoju. Założenia Polityki ekologicznej państwa nawiązują do ustaleń przyjętych podczas Konferencji Narodów Zjednoczonych „Środowisko i Rozwój” w Rio de Janeiro w 1992 roku (Konwencja w sprawie różnorodności biologicznej) i obowiązujących deklaracji, rezolucji i zaleceń. W strukturze przyrodniczej obszaru objętego projektem planu, poza obecnie ujętymi nie stwierdzono obszarów, które kwalifikowałyby się do objęcia ochroną w ramach europejskiej sieci obszarów chronionych (ECONET, NATURA 2000, CORINE Biotops, EMERALD).

Z punktu widzenia projektowanego dokumentu głównymi celami ochrony środowiska ustalonymi na szczeblu międzynarodowym, wspólnotowym, krajowym i lokalnym jest:

- utrzymanie norm odnośnie dopuszczalnych poziomów hałasu w środowisku określonych w przepisach szczególnych,
- dotrzymanie standardów jakości środowiska w odniesieniu do wód,
- ochrona terenów cennych przyrodniczo, w tym obszarów objętych ochroną prawną,
- ochrona krajobrazu.

Powyższe cele zostały uwzględnione przy opracowywaniu planu a mianowicie:

- zastosowano ustalenia dotyczące dotrzymania standardów jakości środowiska w odniesieniu do wód,
- uwzględniono ochronę terenów cennych przyrodniczo, w tym obszarów objętych ochroną prawną,
- zastosowano ustalenia dotyczące ochrony krajobrazu.

8.1. Zagrożenia przyrodnicze

Do podstawowych zagrożeń przyrodniczych należą zagrożenia powodziowe, ruchy masowe i ekstremalne stany pogodowe. Na przedmiotowym terenie występują obszary szczególnego zagrożenia powodzią, są to obszary:

- obszary szczególnego zagrożenia powodzią, na których prawdopodobieństwo powodzi jest średnie i wynosi 1%
- obszary szczególnego zagrożenia powodzią, na których prawdopodobieństwo powodzi jest wysokie i wynosi 10%.

Szczególnym zagrożeniem są również ekstremalne stany pogody, jak silne wiatry, długotrwałe, intensywne opady śniegu lub deszczu. Zapobieganie ekstremalnym stanom pogody jest niemożliwe a likwidacja skutków jest kwestią organizacyjną.

9. Przewidywane znaczące oddziaływania, w tym oddziaływania bezpośrednie, pośrednie, wtórne, skumulowane, krótkoterminowe, średnioterminowe i długoterminowe, stałe chwilowe oraz pozytywne i negatywne, na cele i przedmiot ochrony Natura 2000 oraz integralność tego obszaru na środowisko

Na przedmiotowym terenie nie przewiduje się lokalizacji inwestycji o znaczącym oddziaływaniu na środowisko. Projekt planu jest kontynuacją obecnego zagospodarowania. Zapisy projektu planu stanowią adaptację stanu istniejącego z zapisami umożliwiającymi rozwój przedmiotowego terenu według planu z uwzględnieniem ochrony środowiska. Dają możliwość poprawy stanu istniejącego oraz możliwość właściwego wykorzystania gospodarczego bez szkody dla środowiska.

Funkcjonowanie inwestycji przewidzianych w projekcie zmiany Studium może spowodować zmiany w środowisku przyrodniczym (rozumie się przez to oddziaływanie na zdrowie ludzi) w następujący sposób:

- a) naruszenia obiegu materii w środowisku

- b) ubytku rolnej przestrzeni produkcyjnej
- c) degradacji środowiska przez:
 - pośrednie zanieczyszczenie gleb i wód,
 - zanieczyszczenie powietrza (w tym hałas),
 - zniekształcenia pierwotnego krajobrazu,
 - zwiększenie wpływu antropopresji.

9.1. Charakterystyka podstawowych ustaleń zmiany Studium

Zmiana obowiązującego Studium uwarunkowań i kierunków zagospodarowania przestrzennego miasta i gminy Goniądz przyjętego Uchwałą Nr XLI/299/18 Rady Miejskiej w Goniądzu z dnia 9 kwietnia 2018 r., zwana dalej Zmianą studium z 2023 r. dotyczy obszaru w granicach administracyjnych gminy Goniądz i dotyczy:

- aktualizacji ustaleń dotyczących wyznaczenia obszarów, na których rozmieszczone będą urządzenia wytwarzające energię z odnawialnych źródeł energii o mocy zainstalowanej większej niż 500 kW, a także ich stref ochronnych związanych z ograniczeniami w zabudowie oraz zagospodarowaniu i użytkowaniu terenu,
- dostosowania w niezbędnym zakresie zapisów studium do obowiązującego stanu prawnego.

W projekcie zmiany Studium uwarunkowań i kierunków zagospodarowania przestrzennego miasta i gminy Goniądz wyznaczono tereny PE-1, wskazujące granice zewnętrzne obszarów, na których przeznaczenie przemysłowe OZE jest to wiodący kierunek zmian w zagospodarowaniu terenów, gdzie przewiduje się budowę urządzeń OZE o mocy powyżej 500kW w postaci ogniw fotowoltaicznych (w obszarach wskazanych na rysunku studium w obrębach geodezyjnych: Białosuknie Przedmieście, Downary, Klewianka, Mierkienniki, Smogorówka Goniądzka, Wojtówstwo). Instalacje OZE powinny być lokalizowane poza obszarem Biebrzańskiego Parku Narodowego i poza obszarem Natura 2000: PLB200006 Ostoja Biebrzańska. Są to tereny o łącznej powierzchni ok. 73 ha, położone w oddalonych od siebie częściach gminy i są odpowiedzią na zgłaszane potrzeby mieszkańców i właścicieli gruntów.

Granice zewnętrzne obszarów, na których przeznaczenie przemysłowe OZE jest to wiodący kierunek zmian w zagospodarowaniu terenów, opisano symbolem PE-1 i wskazano na rysunku studium (KIERUNKI). Na wszystkich innych obszarach nie objętych zakazem zabudowy ustala się dopuszczoną prawem możliwość lokalizowania wolnostojących urządzeń fotowoltaicznych, o mocy zainstalowanej elektrycznej nie większej niż 1000 kW pod warunkiem zlokalizowania na gruntach rolnych stanowiących użytki rolne klas V, VI, VIz i nieużytki - w rozumieniu przepisów wydanych na podstawie art. 26 ust. 1 ustawy z dnia 17 maja 1989 r. - Prawo geodezyjne i kartograficzne (Dz. U. z 2021 r. poz. 1990 z późn. zm.) oraz urządzeń innych niż wolnostojące, zgodnie z przepisem art. 10 ust. 2a upzp. Farmy fotowoltaiczne powinny być usytuowane tak, aby nie wpływać negatywnie na bezpieczeństwo ruchu kolejowego.

Dodatkowo wskazuje się w studium nieznaczące obszarowo zmiany w przeznaczeniu terenów zgodnie z wnioskami złożonymi w procedurze zmiany studium: teren P-TR1 – produkcji dla działek nr ewidencyjny 1612/6, 1612/7 i 1612/8 w obrębie Mierkienniki I (na wniosek PKP S.A. OGN w Warszawie) i teren UT-TR2 – tereny udostępnienia turystycznego i edukacji przyrodniczej dla działek nr ewidencyjny 271 i 273 w obrębie Osowiec (na wniosek Starosty Monieckiego).

Oddziaływanie ustaleń projektu na środowisko

Do przedstawienia przewidywanych znaczących oddziaływań, w tym oddziaływań bezpośrednich, pośrednich, wtórnych, skumulowanych, krótkoterminowych, średnioterminowych i długoterminowych, stałych i chwilowych oraz pozytywnych i negatywnych, na poszczególne komponenty środowiska, tj.: różnorodność biologiczną, ludzi, zwierzęta, rośliny, wody powierzchniowe, wody podziemne, powietrze, powierzchnię ziemi, krajobraz, klimat akustyczny,

zasoby naturalne, zabytki, dobra materialne i obszary NATURA 2000, wykorzystano matrycę oddziaływań.

Wpływ projektowanego zagospodarowania obszaru objętego projektem rozpatrzony został poprzez zbadanie zagrożeń środowiska takich jak:

- zanieczyszczenie powietrza,
- zanieczyszczenie wód powierzchniowych i podziemnych,
- zanieczyszczenie gleb,
- emisję hałasu,
- promieniowanie elektromagnetyczne.

Prognozowane oddziaływanie i natężenie zagrożeń środowiska przedstawia poniższa matryca.

Lp	Elementy środowiska	Rodzaj oddziaływania
1	2	3
1.	Różnorodność biologiczna	Brak oddziaływania.
2.	Ludzie	Bezpośrednie, długoterminowe, stałe, pozytywne – powstaną nowe miejsca pracy oraz rekreacji.
3.	Zwierzęta	Bezpośrednie, długoterminowe, negatywne, stałe – farmy fotowoltaiczne będą przegradzać korytarze ekologiczne – mało znaczące.
4.	Rośliny	Pośrednie, stałe, pozytywne – w przypadku powstania farm fotowoltaicznych znikną monokultury rolnicze i zostaną zastąpione niską różnorodną roślinnością z samonasadzeń. Mało znaczące
5.	Woda	Brak oddziaływania.
6.	Powietrze	Bezpośrednie, stałe, negatywne – tereny produkcji mogą być źródłem zanieczyszczeń powietrza. Mało znaczące
7.	Powierzchnia ziemi	Bezpośrednie, stałe, negatywne – zainwestowanie terenów naruszy dotychczasową powierzchnię ziemi. Ze względu na skalę mało znaczące.
8.	Krajobraz	Bezpośrednie, stałe, negatywne – farmy fotowoltaiczne w sposób znaczący wpłyną na krajobraz.
9.	Klimat	Pośrednie, stałe, pozytywne – pozyskiwanie energii słonecznej ogranicza spalanie paliw kopalnych, a przez to emisję CO ₂ do atmosfery.
10.	Zasoby naturalne	Pośrednie, stałe, pozytywne – zwiększanie wolumenu energii odnawialnej przyczynia się do ograniczania wydobycia surowców energetycznych. Mało znaczące.
11.	Zabytki	Brak oddziaływania.
12.	Dobra materialne	Brak oddziaływania.

PROGNOZA ODDZIAŁYWANIA NA ŚRODOWISKO PROJEKTU ZMIANY STUDIUM UWARUNKOWAŃ
I KIERUNKÓW ZAGOSPODAROWANIA PRZESTRZENNEGO MIASTA I GMINY GONIĄDZ

Lp	Elementy środowiska	Rodzaj oddziaływania
1	2	3
13.	Natura 2000	Pośrednie, stałe, pozytywne – ograniczanie emisji CO2 w dłuższej perspektywie może wyhamować efekt cieplarniany, który w negatywny sposób wpływa na stosunki wodne. Małoznaczące.
14.	Integralność Natura 2000	Brak oddziaływania.

W wyżej przedstawionej macyzy poszczególne rodzaje oddziaływań skojarzono z wybranymi, istotnymi komponentami środowiska. W każdym przypadku określono występowanie oddziaływania, względnie jego brak, z kwalifikacją, czy jest to relacja korzystna, czy niekorzystna dla środowiska. Tym samym dokonano jakościowego szacowania oddziaływań. Ilościową analizę oddziaływań przedstawiono w podrozdziałach do niniejszego rozdziału.

Uogólniając po analizie projektowanych zamierzeń Planu, można przepuszczać jakiego rodzaju oddziaływania wystąpią. Oddziaływania te mogą być trwałe lub odwracalne. Będą powstawały na przestrzeni dłuższego okresu czasu, trudnego do określenia. Oddziaływania te będą inne na etapie realizacji i inne na etapie funkcjonowania. Przy użyciu technik i metod chroniących środowisko realizacja ustaleń zmiany Studium nie będzie przyczyną degradacji wartości przyrodniczej obszaru planu. W poniższej tabeli przedstawiono potencjalny wpływ realizacji zmiany Studium na poszczególne elementy środowiska przyrodniczego.

POTENCJALNY WPŁYW REALIZACJI Planu... NA:	TAK	NIE	PRAWDOPODOBNIENIE
Powietrze			
- wzrost zanieczyszczenia powietrza (pyły, gazy)			+
- powstanie odorów		+	
Klimat akustyczny			
- wzrost hałasu			+
- wibracje			+
Powierzchnię ziemi			
- zniszczenie warstw powierzchniowych (warstwy gleb)	+		
- zmiany rzeźby terenu		+	
- wzrost erozji wietrznej		+	
- wzrost zagrożenia osuwiskami		+	
Hydrosferę			
- zmiany w obecnych przepływach wody		+	
- zmiany jakości wód		+	
- zmiany poziomu zwierciadła wód gruntowych		+	
- zmiany ilości wód powierzchniowych lub podziemnych		+	
- zrzuty ścieków do wód		+	

PROGNOZA ODDZIAŁYWANIA NA ŚRODOWISKO PROJEKTU ZMIANY STUDIUM UWARUNKOWAŃ
I KIERUNKÓW ZAGOSPODAROWANIA PRZESTRZENNEGO MIASTA I GMINY GONIĄDZ

POTENCJALNY WPŁYW REALIZACJI Planu... NA:	TAK	NIE	PRAWDOPODOBNIENIE
Roślinność			
- zmiany różnorodności siedlisk, w tym ich fragmentacja	+		
- wprowadzenie nowych gatunków w tym obcych geograficznie		+	
Zwierzęta			
- zmiany różnorodności gatunkowej		+	
- przecięcie szlaków wędrówek i migracji zwierząt	+		
Krajobraz			
- zmiana ukształtowania terenu		+	
- zwiększenie stopnia urbanizacji		+	
- wartości estetycznych krajobrazu	+		
Klimat			
- zmiany cech klimatu	+		

9.2. Różnorodność biologiczna i roślinność

Ochrona różnorodności oraz roślin polega na:

- zachowaniu cennych ekosystemów, różnorodności biologicznej i utrzymaniu równowagi przyrodniczej;
- tworzeniu warunków prawidłowego rozwoju i optymalnego spełniania przez roślinność funkcji biologicznej w środowisku;
- zapobieganiu lub ograniczaniu negatywnych oddziaływań na środowisko, które mogłyby niekorzystnie wpływać na zasoby oraz stan roślin.

Realizacja ustaleń zmiany Studium przyczyni się do zwiększenia bioróżnorodności na terenach fotowoltaiki. Monokultury rolnicze zostaną zastąpione roślinnością niską powstałą z przypadkowych naturalnych nasadzeń. Wskazane jest by przyszłą zabudowę, inwestycje należy wkomponowywać w istniejące tereny zielone tak, aby likwidacja drzew czy krzewów była jak najmniejsza.

9.3. Ludzie

Wpływ inwestycji przewidzianych planem na ludzi, to wpływ na którykolwiek element środowiska. Nie przewiduje się jednoznacznie negatywnych oddziaływań inwestycji przewidzianych planem. Zwiększy się ilość hałasu i innych zanieczyszczeń spowodowanych nowym zainwestowaniem, w trakcie ich realizacji. Hałas spowodowany tymi działaniami nie przekroczy dopuszczalnych norm, będzie to hałas czasowy związany z realizacją nowych inwestycji, co nie powinno wpłynąć negatywnie na ludzi zamieszkujących te tereny.

Nie przewiduje się pogorszenia warunków życia ludzi.

9.4. Zwierzęta i roślinność

Ochrona zwierząt polega na:

- zachowaniu cennych ekosystemów, różnorodności biologicznej i utrzymaniu równowagi przyrodniczej;

- tworzeniu warunków prawidłowego rozwoju i optymalnego spełniania przez zwierzęta funkcji biologicznej w środowisku;
- zapobieganiu lub ograniczaniu negatywnych oddziaływań na środowisko, które mogłyby niekorzystnie wpływać na zasoby oraz stan zwierząt.

Zdecydowaną większość powierzchni, na której zaplanowano budowę elektrowni słonecznych zajmują pola uprawne, intensywnie użytkowane i nie przedstawiające większej wartości przyrodniczej. Obecny sposób użytkowania terenu, z cykliczną, głęboką orką i prawdopodobnie silną chemizacją pól praktycznie eliminuje wszelkie rodzime gatunki roślin i stanowi bezpośrednie zagrożenie życia zwierząt, zwłaszcza drobnych kręgowców. Zaprzestanie tych zabiegów w krótkim czasie doprowadzi do znacznego wzrostu różnorodności roślin, a w ślad za nimi także owadów. Z większej różnorodności pokarmu powinny z kolei skorzystać ptaki i nietoperze, którym obecnie może zagrażać stosowanie pestycydów. Jeszcze silniej odczują zmiany gryzonię, kret czy płazy lądowe, którym zagraża także sama orka. Wzrost liczebności drobnych kręgowców naziemnych będzie z kolei służył ptakom drapieżnym, które mogą chwycić osobniki emigrujące z zabudowanego terenu. Ze względów przyrodniczych, za najbardziej korzystne należy uznać pozostawienie wyrównanej powierzchni pól do naturalnej sukcesji.

Obszary przeznaczone pod instalacje OZE powyżej 500 kW (PE-1) w obrębach Wojtówstwo i Mierkienniki znajdują się w przebiegu korytarza ekologicznego KPn-3A Dolina Biebrzy – Puszcza Knyszyńska Zachodni. Korytarze ekologiczne umożliwiają migrację zwierząt w krajobrazie, a to zapewnia bardzo istotną w funkcjonowaniu Parku Narodowego łączność ich populacji. W ramach prac nad projektem Planu ochrony Biebrzańskiego Parku Narodowego, jako jedno z podstawowych zagrożeń dla funkcjonowania korytarza migracji zidentyfikowanymi dla BbPN są m. in. grodzone obszarowe farmy paneli fotowoltaicznych. Niekorzystny jest również poprzeczny układ terenów PE-1 względem przebiegu korytarza ekologicznego, mogący się przyczynić do niemal całkowitego ograniczenia jego przepustowości. Z tego względu na dalszych etapach prac planistycznych należy bezwzględnie tak kształtować lokalizację farm fotowoltaicznych by nie tworzyły jednej, ogrodzonej całości, lecz w jak największym stopniu pozostawiały obszary swobodnego przemieszczania się zwierząt. Podkreślono to w zmianie Studium zapisami:

- a) lokalizacja farm fotowoltaicznych jest w tym obszarze uzależniona od zapewnienia możliwości migracji zwierząt w krajobrazie, co wynikać musi z szczegółowych rozwiązań zawartych w planach miejscowych dla tych obszarów. Ustalenia planów miejscowych nie mogą powodować ograniczeń drożności korytarza ekologicznych,
- b) w odniesieniu do lokalizowania urządzeń OZE w postaci ogniw fotowoltaicznych w planach miejscowych i innych dokumentach ustalających warunki realizacji inwestycji należy uwzględnić:
 - konieczność stosowania powłok antyrefleksyjnych na panelach fotowoltaicznych z uwagi na ochronę awifauny i możliwość kolizji ptaków z panelami,
 - wygrodzenia wokół instalacji fotowoltaicznych powinny umożliwiać migrację drobnej fauny poprzez brak podmurówki oraz obecność prześwitu o wysokości min. 20 cm między dolną krawędzią ogrodzenia a powierzchnią gruntu.

9.5. Powietrze atmosferyczne i klimat akustyczny

Ochrona powietrza polega na zapewnieniu jak najlepszej jego jakości poprzez:

- utrzymanie poziomów substancji w powietrzu poniżej dopuszczalnych dla nich poziomów lub co najmniej na tych poziomach;
- zmniejszanie poziomów substancji w powietrzu co najmniej do dopuszczalnych, gdy nie są one dotrzymane;
- zmniejszanie i utrzymanie poziomów substancji w powietrzu poniżej poziomów docelowych albo poziomów celów długoterminowych lub co najmniej na tych poziomach.

Ochrona przed hałasem polega na zapewnieniu najlepszego stanu akustycznego środowiska poprzez:

- utrzymanie poziomu hałasu poniżej dopuszczalnego lub co najmniej na tym poziomie;

- zmniejszanie poziomu hałasu co najmniej do dopuszczalnego, gdy nie jest on dotrzymany.

Eksploatacja farm fotowoltaicznych nie będzie wiązać się z emisją hałasu do środowiska. Źródłem hałasu mogą być tereny produkcji. Ograniczenie hałasu można osiągnąć stosując sprawne i nowoczesne maszyny, odpowiednią architekturę oraz właściwą organizację terenu.

9.6. Krajobraz i powierzchnia ziemi

Ochrona powierzchni ziemi polega na:

- racjonalnym gospodarowaniu,
- zachowaniu funkcji środowiskowych, gospodarczych, społecznych i kulturowych,
- zapobieganiu zanieczyszczeniu substancjami powodującym ryzyko;
- zachowanie jak najlepszego stanu gleby;
- zapobieganiu ruchom masowym ziemi i ich skutkom;
- przeciwdziałaniu niekorzystnym zmianom naturalnego ukształtowania powierzchni ziemi.

Teren objęty inwestycją stanowią grunty orne, nie wyróżniają się szczególnie walorami krajobrazowymi jak i kulturowymi. Panele fotowoltaiczne montowane są zazwyczaj na stelażach o wysokości około 2,5-3 m (nie więcej niż 5 m), co można porównać do wysokości szklarni ogrodniczych, dlatego też wpływ na krajobraz będzie bardzo niewielki i ograniczony jedynie do bezpośredniego sąsiedztwa.

Nie przewiduje się zmiany naturalnego ukształtowania terenu. Należy przeciwdziałać niekorzystnym zmianom naturalnego ukształtowania powierzchni ziemi poprzez racjonalne wykorzystanie warstwy próchnicznej gleby w kierunku odtworzenia i ulepszenia gleb na terenach budów.

9.7. Wody powierzchniowe i wody podziemne

Ochrona wód polega na zapewnieniu ich jak najlepszej jakości, w tym utrzymywanie ilości wody na poziomie zapewniającym ochronę równowagi biologicznej, w szczególności przez:

- utrzymanie jakości wód powyżej albo co najmniej na poziomie wymaganym w przepisach;
- doprowadzenie jakości wód co najmniej do wymaganego przepisami poziomu.

Projekt zmiany Studium nie stanowi zagrożenia dla wód. W przypadku terenów produkcji planuje się odprowadzenie ścieków sanitarnych z projektowanej zabudowy wyłącznie do istniejącej kanalizacji wiejskiej. Zaopatrzenie w wodę projektuje się z lokalnej sieci wodociągowej. Wody opadowe z terenów budowlanych należy odprowadzać powierzchniowo i zagospodarować w obrębie własnych działek, odprowadzenie wód opadowych z terenów komunikacyjnych w oparciu o istniejący i projektowany system odwadniania. Zakazuje się nawożenia

9.8. Zasoby naturalne

Surowce, które człowiek czerpie ze środowiska przyrodniczego na swoje potrzeby nazywają się zasobami naturalnymi ziemi. Zasoby te dzielą się na nieorganiczne takie jak: powietrze atmosferyczne, surowce mineralne, gleba, woda oraz organiczne tj. rośliny i zwierzęta. Wpływ realizacji przedmiotowych inwestycji ustalonych planem, na stan zasobów naturalnych został omówiony powyżej na poszczególny element środowiska przyrodniczego. Oddziaływanie będzie długoterminowe, stałe i bezpośrednie, ale nie będzie to oddziaływanie jednoznacznie negatywne.

9.9. Zabytki i dobra materialne

Na obszarach objętych zmianą Studium nie występują obiekty wpisane do rejestru zabytków. Teren UT-TR2 znajduje się w Forcie II Zarzecznym Twierdzy Osowiec.

9.10. Obszary Natura 2000

Zarządzeniem Ministra Klimatu i Środowiska z dnia 14 stycznia 2021 r. w sprawie zadań ochronnych dla Biebrzańskiego Parku Narodowego na lata 2021-2023) ustanowiono zadania ochronne dla Biebrzańskiego Parku Narodowego na lata 2021 – 2023. ustalono przedmioty ochrony i cele działań ochronnych dla obszarów Natura 2000:

- Ostoja Biebrzańskiej PLB200006 - obszar specjalnej ochrony ptaków Obszar wyznaczony w 2004 r. jako Dolina Biebrzy PLC200001, obecnie obowiązującym aktem wyznaczającym obszar jest rozporządzenie z 2011 r. W ostoi stwierdzono występowanie co najmniej 43 gatunków ptaków wymienionych w Załączniku I Dyrektywy Ptasiej. Liczebności 19 gatunków mieszczą się w kryteriach wyznaczania ostoi ptaków wprowadzonych przez BirdLife International. Ponadto 25 gatunków zostało zamieszczonych w Polskiej czerwonej księdze zwierząt. Ostoja Biebrzańska jest najważniejszą w Polsce i Unii Europejskiej ostoją wodniczki i orlika grubodziobego. Największa liczebność w Polsce i jedna z największych w Unii Europejskiej, osiągają ponadto: błotniak stawowy, cietrzew, derkacz, dubelt, uszatka błotna, kropiatka, rybitwa czarna i rybitwa białoskrzydła (w lata o wysokim poziomie wody). Bardzo ważna ostoja ptaków drapieżnych (kania ruda, kania czarna, bielik, błotniak zbożowy, gadożer, orzeł przedni i orzełek). Obszar ten obejmuje teren poprzednio wyznaczonego OSOP Dolina Biebrzy PLC200001.
- Specjalnego Obszaru Ochrony Siedliska Natura 2000 „Dolina Biebrzy” - który wyznaczony został Rozporządzeniem Ministra Klimatu i Środowiska z dnia 14 stycznia 2022 r. w sprawie specjalnego obszaru ochrony siedlisk Dolina Biebrzy (PLH200008) (Dz.U. 2022 poz. 362), w którym wskazano, poza granicami obszaru, również przedmiot ochrony (siedliska przyrodnicze, gatunki roślin, gatunki zwierząt innych niż ptaki). Dolina Biebrzy to szerokie, płaskie obniżenie terenu wypełnione torfem, położone od kilkunastu do kilkudziesięciu metrów poniżej sąsiadujących wysoczyzn: Grodzieńskiej, Sokólskiej, Goniądzkiej, Wysokomazowieckiej i Kolneńskiej. Dolinę otaczają wysoczyzny morenowe, z wyjątkiem północy i północnego wschodu, gdzie wchodzi do niej sandry: Augustowski, Rajgrodzki i Ełcki. Wyróżnia się w niej trzy niższe jednostki geomorfologiczne zwane basenami: północny - obejmujący dolinę na wschód od Sztabina, środkowy - od Sztabina do Osowca i trzeci, południowy - od Osowca do ujścia Biebrzy do Narwi. Baseny rozdzielone są przewężeniami doliny o szerokości ok. 1 km. Obszar obejmuje także Basen Wizny. Dominującymi siedliskami w obszarze są siedliska mokradłowe: zalewane wodami rzeczными lub podtapiane wodami podziemnymi torfowiska niskie ze zbiorowiskami turzycowymi i turzycowo-mszystymi, corocznie zalewane wodami rzeczными mułowiska i torfowiska porośnięte szuwarami właściwymi, bagienne olsy, okresowo zalewane przyrzeczne równiny madowe oraz odwodnione i zagospodarowane torfowiska ze zbiorowiskami łąkowymi.

Realizacja ustaleń zmiany Studium w zakresie obszaru UT-TR2 - tereny udostępnienia turystycznego i edukacji przyrodniczej, wymaga bezwzględного zachowania ustaleń planów zadań ochronnych obszarów Natura 2000 Ostoja Biebrzańskiej PLB200006 - obszar specjalnej ochrony ptaków, oraz specjalnego obszaru ochrony siedlisk Dolina Biebrzy (PLH200008). Chodzi o zapobieganie niepokojeniu nietoperzy w okresie hibernacji poprzez zaniechanie udostępniania do zwiedzania schronień zimowych (fortów i bunkrów wolnostojących) w tym okresie oraz zapobieganie pogorszeniu stanu technicznego lub likwidacji wolnostojących bunkrów i piwnic stanowiących zimowiska mopka.

Ze względu na sąsiedztwo terenów, z wyznaczonym działaniem ochronnym nr 42 (Natura 2000 Ostoja Biebrzańska), wskazane jest by inwestycję realizować poza okresem lęgowym przypadającym na okres od 1 lutego do 31 sierpnia.

Realizacja ustaleń zmiany Studium uwarunkowań i kierunków zagospodarowania przestrzennego miasta i gminy Goniądz, nie ingeruje w tymczasowe cele ochrony dla obszarów Natura 2000. Pojawi się oddziaływanie pośrednie, szczególnie na etapie realizacji inwestycji – prace budowlane będą się wiązać ze zintensyfikowanym ruchem pojazdów i maszyn, hałasem, być może zapyleniem powietrza, czy zanieczyszczeniem światłem. Istotne jest, by ze względu na znaczenie przyrodnicze Doliny Biebrzy i obecność w pobliżu wielu chronionych gatunków, zawsze stosować najlepsze możliwe rozwiązania

techniczne a szczególnie uciążliwe pod względem hałasu prace wykonywać w czasie, gdy negatywne oddziaływanie będzie najmniejsze (poza okresem lęgowym).

Realizacja zmiany Studium będzie wiązała się z pojawieniem oddziaływań pośrednich również na etapie użytkowania – zwiększoną obecnością człowieka.

9.11. Uwarunkowania ochrony środowiska kulturowego, zabytków, dóbr kultury współczesnej i krajobrazu kulturowego

Na przedmiotowym terenie nie występują zabytki. Należy stosować przepisy odrębne ustawy z dnia 23 lipca 2003 r. – o ochronie zabytków i opiece nad zabytkami.

10. Rozwiązania mające na celu zapobiegania, ograniczanie lub kompensację przyrodniczą negatywnych oddziaływań na środowisko, mogących być rezultatem realizacji projektowanego dokumentu, w szczególności na cele i przedmioty ochrony obszaru Natura 2000 oraz integralność tego obszaru

W celu ograniczenia negatywnych oddziaływań na środowisko w projekcie zmiany Studium uwarunkowań i kierunków zagospodarowania przestrzennego miasta i gminy Goniądz wprowadzono zapisy:

1) teren UT-TR2 (obręb Osowiec):

- a) realizowane na terenie UT-TR2 usługi muszą odbywać się w dostosowaniu do zapisów ochronnych zawartych w obowiązujących dokumentach przyjętych dla Specjalnego Obszaru Ochrony Siedlisk „Dolina Biebrzy” PLH200008 oraz Obszaru Specjalnej Ochrony Ptaków „Ostoja Biebrzańska” PLB200006,
- b) realizacja inwestycji nie może oddziaływać na gatunki chronione, zarówno na wyznaczonym terenie, jak i na terenach, które znajdują się w zasięgu oddziaływania, zarówno podczas realizacji inwestycji, jak i jej funkcjonowania,
- c) w przypadku realizacji miejscowego planu zagospodarowania przestrzennego należy wykluczyć możliwość znaczącego negatywnego oddziaływania dopuszczonych inwestycji na obszary Natura 2000;

2) tereny PE-1 zlokalizowane w granicach korytarza ekologicznego KPn-3A Dolina Biebrzy – Puszcza Knyszyńska Zachodni, w obrębach Mierkienniki i Wojtówstwo:

- a) lokalizacja farm fotowoltaicznych jest w tym obszarze uzależniona od zapewnienia możliwości migracji zwierząt w krajobrazie, co wynikać musi z szczegółowych rozwiązań zawartych w planach miejscowych dla tych obszarów. Ustalenia planów miejscowych nie mogą powodować ograniczeń drożności korytarza ekologicznego,
- b) w odniesieniu do lokalizowania urządzeń OZE w postaci ogniw fotowoltaicznych w planach miejscowych i innych dokumentach ustalających warunki realizacji inwestycji należy uwzględnić:
 - konieczność stosowania powłok antyrefleksyjnych na panelach fotowoltaicznych z uwagi na ochronę awifauny i możliwość kolizji ptaków z panelami,
 - wygradzenia wokół instalacji fotowoltaicznych powinny umożliwiać migrację drobnej fauny poprzez brak podmurówki oraz obecność prześwitu o wysokości min. 20 cm między dolną krawędzią ogrodzenia a powierzchnią gruntu.

Na obszarze objętym zmianą suikzp występują elementy ponadlokalne zagospodarowania w zakresie środowiska przyrodniczego i obszarów funkcjonalnych kształtowania potencjału rozwojowego wynikające z postanowień PZPWP. Są to:

- obszar węzłowy sieci ekologicznej województwa – Korytarz GKPN-1 Dolina Biebrzy wyznaczony w obszarze Otuliny Biebrzańskiego Parku Narodowego i w granicach Obszarów Natura 2000 Dolina Biebrzy i Ostoja Biebrzańska – gdzie obowiązują szczególne warunki zagospodarowania terenów oraz ograniczenia w ich użytkowaniu określone w przepisach odrębnych;

- obszary funkcjonalne kształtowania potencjału rozwojowego - Główny Zbiornik Wód Podziemnych nr 217 „Pradolina Rzeki Biebrzy” oraz jego projektowany obszar ochrony – gdzie obowiązują szczególne warunki zagospodarowania terenów oraz ograniczenia w ich użytkowaniu określone w przepisach odrębnych w tym w szczególności zakaz odprowadzania do wód powierzchniowych (rzeki) i gruntu ścieków sanitarnych i przemysłowych w wielkościach, które nie zapewniają utrzymania obowiązującej klasy czystości tych wód w rzekach oraz czystości wód podziemnych.

Na obszarach szczególnego zagrożenia powodzią obowiązują ograniczenia w zagospodarowaniu terenów oraz nakazy, zakazy i dopuszczenia określone w przepisach odrębnych

11. Rozwiązania alternatywne do rozwiązań zawartych w projektowanym dokumencie wraz z uzasadnieniem ich wyboru oraz opis metod dokonania oceny prowadzącej do tego wyboru albo wyjaśnienie braku rozwiązań alternatywnych, w tym wskazania napotkanych trudności wynikających z niedostatków techniki lub luk we współczesnej wiedzy.

Ze względu na fakt, że zakres planu nie koliduje z zadaniami ochronnymi Natura 2000, na etapie sporządzania projektu planu przyjęto rozwiązanie zaproponowane przez zainteresowane strony i uwzględniono zmianie Studium uwarunkowań i kierunków zagospodarowania przestrzennego miasta i gminy Goniądz.

W trakcie sporządzania prognozy oddziaływania na środowisko do projektu zmiany Studium uwarunkowań i kierunków zagospodarowania przestrzennego miasta i gminy Goniądz nie napotkano na istotne trudności.

12. Opis przewidywanych metod i częstotliwość monitoringu w przypadku znaczącego wpływu na środowisko, spowodowanego realizacją inwestycji

Projektowane inwestycje nie wymagają specjalnego monitoringu ze względu na małą szkodliwość. Ewentualne losowe przypadki szkodliwości wynikające z awarii sprzętu czy innych nie przewidzianych zdarzeń będą natychmiast usuwane i monitowane przez służby do tego powołane.

13. Streszczenie w języku niespecjalistycznym

Prognoza oddziaływania na środowisko dotyczy Uchwały Nr XLI/299/18 Rady Miejskiej w Goniądzu z dnia 9 kwietnia 2018 r. w sprawie studium uwarunkowań i kierunków zagospodarowania przestrzennego miasta i gminy Goniądz.

Zmiana Studium przewiduje trzy rodzaje nowego zagospodarowania terenu:

- PE-1 fotowoltaika w miejscowościach: Białosuknie Przedm., Downary, Klewianka, Smogorówka Goniądzka i Wojtówstwo,
- P-TR1 tereny produkcji w miejscowości Mierkienniki,
- UT-TR2 tereny udostępnienia turystycznego i edukacji przyrodniczej w miejscowości Osowiec,
- U-TR3 i U-TR4 – teren usług w miejscowościach Osowiec i Owieczki.

łącznie jest to 16 odrębnych terenów o zsumowanej powierzchni 89,6 ha.

Celem prognozy jest określenie wpływu na środowisko:

- skutków wynikających z przeznaczenia terenu,
- skutków realizacji projektu ustaleń planu na poszczególne komponenty środowiska.

Prognoza ocenia stan i funkcjonowanie środowiska,

- zgodność z przepisami prawa z zakresu ochrony środowiska,
- ocenia zagrożenia dla środowiska i zmiany w krajobrazie.

Głównym kierunkiem zmian przewidzianych w zmianie Studium jest pozyskanie energii OZE w postaci energii słonecznej. Przekłada się to na 7 obszarów potencjalnego wykorzystania pod farmy fotowoltaiczne o mocy powyżej 500 kW. Jest to ten rodzaj zagospodarowania, który uważa się za

mający pozytywny wpływ na środowisko naturalne ze względu na produkcję energii, która nie skutkuje emisją gazów cieplarnianych do atmosfery. Jednocześnie nie oddziałuje negatywnie na takie komponenty środowiska jak ludzie, rośliny, woda, powietrze, powierzchnia ziemi, klimat, zasoby naturalne, zabytki, dobra materialne. Stwierdzone negatywne oddziaływanie dotyczy krajobrazu – farmy fotowoltaiczne są jego znaczącym powierzchniowo i wciąż obcym elementem, oraz wprowadzania przeszkód na trasach wędrówek zwierząt (korytarze ekologiczne). Pozytywne środowiskowo oddziaływanie ma również wyłączenie terenów z upraw rolnych i pozostawienie ich sukcesji dzięki roślinności (z ograniczeniem do roślin nie zacinających paneli).

Obszary przeznaczone pod instalacje OZE powyżej 500 kW (PE-1) w obrębach Wojtówstwo i Mierkienniki znajdują się w przebiegu korytarza ekologicznego KPn-3A Dolina Biebrzy – Puszcza Knyszyńska Zachodni. Korytarze ekologiczne umożliwiają migrację zwierząt w krajobrazie, a to zapewnia bardzo istotną w funkcjonowaniu Parku Narodowego łączność ich populacji. W ramach prac nad projektem Planu ochrony Biebrzańskiego Parku Narodowego, jako jedno z podstawowych zagrożeń dla funkcjonowania korytarza migracji zidentyfikowanymi dla BbPN są m. in. grodzone obszarowe farmy paneli fotowoltaicznych.

Niekorzystny jest również poprzeczny układ terenów PE-1 względem przebiegu korytarza ekologicznego, mogący się przyczynić do niemal całkowitego ograniczenia jego przepustowości. Z tego względu na dalszych etapach prac planistycznych należy bezwzględnie tak kształtować lokalizację farm fotowoltaicznych by nie tworzyły jednej, ogrodzonej całości, lecz w jak największym stopniu pozostawiały obszary swobodnego przemieszczania się zwierząt. Podkreślono to w zmianie Studium zapisami:

- a) lokalizacja farm fotowoltaicznych jest w tym obszarze uzależniona od zapewnienia możliwości migracji zwierząt w krajobrazie, co wynikać musi z szczegółowych rozwiązań zawartych w planach miejscowych dla tych obszarów. Ustalenia planów miejscowych nie mogą powodować ograniczeń drożności korytarza ekologicznych,
- b) w odniesieniu do lokalizowania urządzeń OZE w postaci ogniw fotowoltaicznych w planach miejscowych i innych dokumentach ustalających warunki realizacji inwestycji należy uwzględnić:
 - konieczność stosowania powłok antyrefleksyjnych na panelach fotowoltaicznych z uwagi na ochronę awifauny i możliwość kolizji ptaków z panelami,
 - wygrodzenia wokół instalacji fotowoltaicznych powinny umożliwiać migrację drobnej fauny poprzez brak podmurówki oraz obecność prześwitu o wysokości min. 20 cm między dolną krawędzią ogrodzenia a powierzchnią gruntu.

Negatywnego oddziaływania w przypadku farm fotowoltaicznych można się spodziewać w odniesieniu do dzikich gatunków ptaków i owadów. W przypadku ptaków zajęcie terenów rolniczych będzie skutkowało bezpośrednią utratą siedlisk lęgowych przede wszystkim dla gatunków gniazdujących na ziemi. W przypadku terenów podmokłych oraz znajdujących się w pobliżu zbiorników wodnych, można się również spodziewać kolizji ptaków z panelami fotowoltaicznymi przy próbie lądowania na nich. Problem dotyczy też owadów składających jaja w wodzie, które mogą traktować panele jako obiekty wodne i składać na nich jaja. Ograniczeniu negatywnego wpływu sprzyja stosowanie paneli fotowoltaicznych wyposażonych w warstwy antyrefleksyjne oraz posiadających białe granice i białe paski podziału, które zmniejszają przyciąganie bezkręgowców wodnych. Budowę nowych energetycznych linii napowietrznych należy projektować tak by w jak największym stopniu eliminować możliwości kolizji ptaków. By minimalizować efekt przegrodzenia korytarza ekologicznych, ogrodzenia powinny być wzniesione 20 cm powyżej poziomu gruntu. Co dziesiąty słupek ogrodzenia warto wyposażyć w krótkie, poziome żerdzie, które będą wykorzystywane do zsiadki przez ptaki drapieżne. Będzie to stanowiło rekompensatę utraty przez nie części arealu łowieckiego.

Warto pamiętać, że ze względu na niestosowanie środków ochrony roślin są to tereny bardzo atrakcyjne dla pszczół, w związku z czym w pobliżu farm wiatrowych często pojawiają się pasieki. Korzystnym byłoby więc celowe rozsiewanie na ich terenie roślin z kwiatami miododajnymi, tak by w jak największym stopniu wspierać populacje pszczół. Farmy fotowoltaiczne wprowadzają duże zmiany

w krajobrazie, jednak oceniając ich pozytywny wpływ na ograniczenie emisji gazów cieplarnianych i pyłów, można stwierdzić, że konieczne. Stosowanie odpowiednich nasadzeń oddzielających teren farmy od otoczenia pozwala ten wpływ w pewnym stopniu ograniczyć.

Zabudowa systemami fotowoltaicznymi wraz z towarzyszącą jej infrastrukturą, o powierzchni zabudowy nie mniejszej niż 0,5 ha na obszarach objętych formami przyrody i 1 ha, na innych zalicza się do przedsięwzięć mogących potencjalnie znacząco oddziaływać na środowisko. (Rozporządzenie Rady Ministrów z dnia 10 września 2019 r. w sprawie przedsięwzięć mogących znacząco oddziaływać na środowisko).

Na terenie gminy Goniądz znajdują się obszary prawnie chronione. Są to Obszary Natura 2000 - Obszar Specjalnej Ochrony Ptaków "Ostoja Biebrzańska" i Specjalny Obszar Ochrony Siedlisk "Dolina Biebrzy", Biebrzański Park Narodowy z otuliną oraz Obszar Chronionego Krajobrazu Dolina Biebrzy. Trzy z obszarów ujętych w opracowaniu znajdują się w granicach Natura 2000 Ostoi Biebrzańskiej i Doliny Biebrzy oraz w otulinie Biebrzańskiego Parku Narodowego. Są to:

- UT-TR2 tereny udostępnienia turystycznego i edukacji przyrodniczej w obrębie Osowiec,
- U-TR3 teren usług w obrębie Osowiec.

Powyższe obszary znajdują się również w granicy obszaru węzłowego Natura 2000 GKPN-1 Dolina Biebrzy.

W miejscu o szczególnych walorach przyrodniczych, w granicy Fortu II Zarzecznego Twierdzy Osowiec i przy granicy z Biebrzańskim Parkiem Narodowym, znajduje się teren udostępnienia turystycznego i edukacji przyrodniczej UT-TR2. Teren ten, wraz z otaczającymi terenami, jest schroniskiem i miejscem żerowania dla wielu gatunków chronionych zwierząt. Plany zadań ochronnych (tymczasowe) obszarów Natura 2000 wskazują na obecność: rycyka, krawodzioba, rybitwy białowąsej, rybitwy czarnej, rybitwy białoskrzydłej, trzmielojada, błotniaka stawowego, błotniaka łąkowego, orlika krzykliwego, orlika grubodziobego, derkacza, żurawia, kszyka, dubelta, kulika, puchacza, uszatki błotnej i wodniczki, trzmielojada, błotniaka łąkowego, derkacza, kulika wielkiego, puchacza, bąka, bączka, czapli białej, łabędzia czarnodziobego, gęsi białoczelnej, świstuna, rożeńca, żurawia, bataliona, dzięcioła zielonosiwego, dzięcioła średniego, dzięcioła biało grzbietego, muchołówki małej, zalotki większej, kumaka nizinnego i mopka.

Na terenie UT-TR2 znajdują się będące zimowiskami mopków wolnostojące bunkry i piwnice. Zostały one wskazane w planie zadań ochronnych Natura 2000 Dolina Biebrzy do działań ochronnych polegających na ich zabezpieczeniu przed pogorszeniem stanu technicznego i likwidacji oraz zapobieganiu niepokojenia nietoperzy w okresie hibernacji poprzez zaniechanie udostępniania do zwiedzania schronień zimowych w tym okresie. Realizacja ustaleń zmiany Studium musi uwzględniać te ustalenia. Należy również zwrócić uwagę na to, że ze względu na działanie nr 42 chroniące żurawia, dzięcioła zielonosiwego, dzięcioła średniego, dzięcioła biało grzbietego i muchołówki, prace dostosowawcze nie powinny być prowadzone w okresie lęgowym, tj. od 1 lutego do 31 sierpnia.

Drugi z terenów znajdujących się w zasięgu obszarów prawnie chronionych, to znajdujący się w miejscowości Osowiec teren U-TR3 – teren usług. Na tym etapie realizacji trudno przewidzieć rodzaj i intensywność oddziaływania, lecz oceniając jego lokalizację – pomiędzy istniejącymi zabudowaniami mieszkalnymi – powinny się one zamykać w granicach działki. Położenie takie separuje również od bezpośredniego oddziaływania na tereny z wyznaczonymi planami zadań ochronnych.

Zgodnie z Art. 33 ustawy o ochronie przyrody (Dz. U. z 2023 r. poz. 1336.) zabrania się, z zastrzeżeniem art. 34, podejmowania działań mogących, osobno lub w połączeniu z innymi działaniami, znacząco negatywnie oddziaływać na cele ochrony obszaru Natura 2000, w tym w szczególności:

- 1) pogorszyć stan siedlisk przyrodniczych lub siedlisk gatunków roślin i zwierząt, dla których ochrony wyznaczono obszar Natura 2000 lub
- 2) wpłynąć negatywnie na gatunki, dla których ochrony został wyznaczony obszar Natura 2000, lub
- 3) pogorszyć integralność obszaru Natura 2000 lub jego powiązania z innymi obszarami.

Obszarami nieobjętymi ochroną prawną, lecz istotnymi z punktu widzenia sieci ekologicznej NATURA 2000, są korytarze ekologiczne. Na terenie korytarza uzupełniającego KPn-3A Dolina Biebrzy – Puszcza Knyszyńska znajduje się 3 z 7 terenów wyznaczonych pod farmy fotowoltaiczne oraz jeden z dwóch terenów produkcji. W przypadku korytarzy ekologicznych należy starać się o takie zainwestowanie terenu by nie uniemożliwić przemieszczania się zwierząt oraz unikać ich płoszenia (np. hałasem).

Tereny produkcji P-TR1 znajdują się w obrębie Mierkienniki. Oba są zlokalizowane bezpośrednio przy linii kolejowej, która będzie oddziaływać hałasem i wibracjami. Rodzaju i intensywności oddziaływania tego rodzaju nie można określić na tym etapie z powodu braku danych co do szczegółów działalności na ww terenach.

Poza obszarami objętymi prawną ochroną znajduje się również teren U-TR4 – teren usług. Jest on zlokalizowany bezpośrednio przy drodze krajowej, w sąsiedztwie terenów usługowych. Lokalizacja ta wskazuje na kontynuowanie dotychczasowego zagospodarowania. Związane z nią oddziaływania nie będą wpływać negatywnie na środowisko.

Realizacja ustaleń zmiany Studium uwarunkowań i kierunków zagospodarowania miasta i gminy Goniądz, nie stoi w sprzeczności z celami ochrony dla obszarów Natura 2000 Ostoja Biebrzańska i Dolina Biebrzy bezpośrednio – nie uniemożliwia ich realizacji. Oczywiście będzie występować oddziaływanie pośrednie, szczególnie na etapie realizacji inwestycji – prace budowlane będą się wiązać ze zintensyfikowanym ruchem pojazdów i maszyn, hałasem, być może zapyleniem powietrza, czy zanieczyszczeniem światłem. Istotne jest, by ze względu na znaczenie przyrodnicze Doliny Biebrzy i obecność w pobliżu wielu chronionych gatunków, zawsze stosować najlepsze możliwe rozwiązania techniczne a szczególnie uciążliwe pod względem hałasu prace wykonywać w czasie, gdy negatywne oddziaływanie będzie najmniejsze (poza okresem lęgowym).

Prognozowane oddziaływanie i natężenie zagrożeń środowiska przedstawia poniższa matryca.

Lp	Elementy środowiska	Rodzaj oddziaływania
1	2	3
1.	Różnorodność biologiczna	Brak oddziaływania.
2.	Ludzie	Bezpośrednie, długoterminowe, stałe, pozytywne – powstaną nowe miejsca pracy oraz rekreacji.
3.	Zwierzęta	Bezpośrednie, długoterminowe, negatywne, stałe – farmy fotowoltaiczne będą przegradzać korytarze ekologiczne – mało znaczące.
4.	Rośliny	Pośrednie, stałe, pozytywne – w przypadku powstania farm fotowoltaicznych znikną monokultury rolnicze i zostaną zastąpione niską różnorodną roślinnością z samonasadzeń. Mało znaczące
5.	Woda	Brak oddziaływania.
6.	Powietrze	Bezpośrednie, stałe, negatywne – tereny produkcji mogą być źródłem zanieczyszczeń powietrza. Mało znaczące
7.	Powierzchnia ziemi	Bezpośrednie, stałe, negatywne – zainwestowanie terenów naruszy dotychczasową powierzchnię ziemi. Ze względu na skalę mało znaczące.

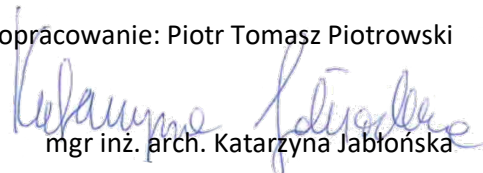
PROGNOZA ODDZIAŁYWANIA NA ŚRODOWISKO PROJEKTU ZMIANY STUDIUM UWARUNKOWAŃ
I KIERUNKÓW ZAGOSPODAROWANIA PRZESTRZENNEGO MIASTA I GMINY GONIĄDZ

Lp	Elementy środowiska	Rodzaj oddziaływania
1	2	3
8.	Krajobraz	Bezpośrednie, stałe, negatywne – farmy fotowoltaiczne w sposób znaczący wpłyną na krajobraz.
9.	Klimat	Pośrednie, stałe, pozytywne – pozyskiwanie energii słonecznej ogranicza spalanie paliw kopalnych, a przez to emisje CO ₂ do atmosfery.
10.	Zasoby naturalne	Pośrednie, stałe, pozytywne – zwiększanie wolumenu energii odnawialnej przyczynia się do ograniczania wydobycia surowców energetycznych. Małoznaczące.
11.	Zabytki	Brak oddziaływania.
12.	Dobra materialne	Brak oddziaływania.
13.	Natura 2000	Pośrednie, stałe, pozytywne – ograniczanie emisji CO ₂ w dłuższej perspektywie może wyhamować efekt cieplarniany, który w negatywny sposób wpływa na stosunki wodne. Małoznaczące.
14.	Integralność Natura 2000	Brak oddziaływania.

Opracowanie sporządzono – 7 lutego 2024 r.



opracowanie: Piotr Tomasz Piotrowski



mgr inż. arch. Katarzyna Jabłońska

Załącznik

Oświadczenie

autora prognozy o spełnianiu wymagań, o których mowa w art. 74a ust 2. ustawy z dnia 3 października 2008 r. o udostępnianiu informacji o środowisku i jego ochronie, udziale społeczeństwa w ochronie środowiska oraz o ocenach oddziaływania na środowisko (tj. Dz. U. z 2023 r. poz. 1094, 1113, 1501, 1506.).

Ja, niżej podpisany Piotr Tomasz Piotrowski, jako autor „Prognozy oddziaływania na środowisko projektu studium uwarunkowań i kierunków zagospodarowania przestrzennego miasta i gminy Goniądz”, oświadczam, iż spełniam wymagania, o których mowa w art. 74a ust. 2 ustawy z dnia 3 października 2008 r. o udostępnianiu informacji o środowisku i jego ochronie, udziale społeczeństwa w ochronie środowiska oraz o ocenach oddziaływania na środowisko (tj. Dz. U. z 2023 r. poz. 1094, 1113, 1501, 1506.).

Jestem świadomy odpowiedzialności karnej za złożenie fałszywego oświadczenia.



mgr inż. Piotr Tomasz Piotrowski